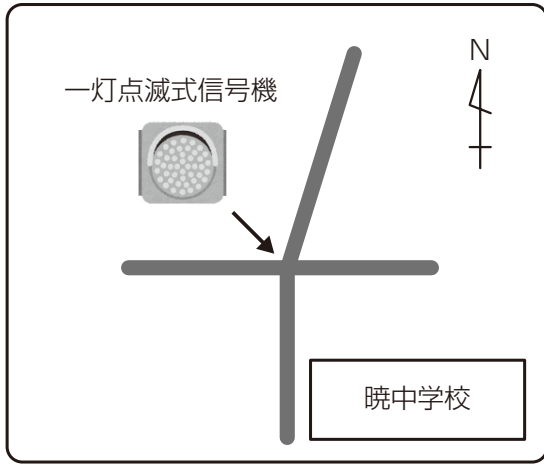


津島警察署からのお知らせ

南新開町1丁目地内の一灯点滅式信号機を令和4年3月ごろに撤去する予定です。



撤去の理由としては、「災害(停電)に弱い」「維持管理面で費用を要する」「設置もない県もあるため、通行方法が周知されていない」等です。

信号機を撤去する交差点には「一時停止規制」を実施します。

一時停止標識は、夜間でもよく見える電光式の標識を設置し、さらに「路面にカラー舗装」「注意等の路面標示」等を実施することで、安全性が向上されます。

皆様のご理解、ご協力をお願いします。

問合せ 津島警察署交通課規制係

☎24-01110



募集

市立看護専門学校令和4年度(3年課程全日制)一般入学生

募集人員 15人程度

受験資格 次のいずれかに該当する方

- ・高等学校または中等教育学校を卒業した方および令和4年3月に卒業見込みの方
- ・通常の課程による12年の学校教育を修了した方および令和4年3月に修了見込みの方
- ・高等学校を卒業した方と同等以上の学力があると認められる方
- ・本校における個別の入学資格審査に合格した方で、18歳以上の方

出願期間 令和4年1月6日(水)～19日(水)

受験料 1万2000円
(郵送の場合、締切日当日消印有効)



試験日 令和4年2月2日(水)

試験科目 コミュニケーション英語Ⅰ
(筆記試験のみ)・国語(古文・漢文除く)・数学Ⅰ(面接)

※詳細は募集要項をご覧ください。

※募集要項は、市ホームページからダウンロードできます。

※募集要項の郵送を希望される場合、返信用封筒(角2・切手210円分貼り付け)をお送りください。

問合せ・募集要項請求先

市立看護専門学校事務局
〒496-0038 橘町6-34
☎26-4101 ㊚26-4610

国際芸術祭「あいち2022」ポランティア

募集期間 12月1日(水)～令和4年3月4日(金)

活動期間 令和4年7月29日(金)～10月10日(月)祝(内覧会を含む)

活動場所 国際芸術祭「あいち2022」各会場(愛知芸術文化センター、一宮市内、常滑市内、有松地区(名古屋市内))

その他 募集条件や申込方法等は公式ホームページでご確認ください。

☎<https://aichitriennale.jp>

問合せ 国際芸術祭「あいち2022」ポランティア事務局

☎052-961-4561



催し

ACP(人生会議)講演会

自分らしい生き方を選択しましょう

日時 令和4年1月23日(日)午後2時～3時30分

(当日受付 午後1時30分～)

場所 蟹江中央公民館
山本有敏氏(山本医院医師)

講師 森香津子氏(市民病院看護師)
青木ひふみ氏(海南病院看護師)

対象 海部津島に在住、在勤の方

定員 70人

参加費 無料

申込 令和4年1月17日(月)までに電話または左記二次元バーコードからお申し込みください。



問合せ 海部医療圏在宅医療介護連携支援センター(あまさほ)
☎58-50809





教室・講座

パッチワーク教室

日時 令和4年1月15日、22日、29日、2月5日(すべて土曜日、全4回)

午前9時30分～11時30分

場所 南文化センター

内容 ファスナー付きフランドバッグ作り

対象 市内在住の高齢者等

定員 12名(定員を超えた場合、抽選)

受講料 無料

教材費 2300円(教室初日に徴収)

申込 12月20日(月)、21日(火)の午前9時～午後5時に南文化センターで所定の申込用紙に必要事項を記入の上、お申し込みください。

問合せ 南文化センター ☎24-6161



ひきこもり家族教室

ご家族のひきこもりのことで悩んでいませんか?ひきこもりのメカニズムを

正しく理解し、より効果的なコミュニケーションや問題解決の技法を学ぶことができます。

日程	内容
12月4日(土)	ひきこもる人と共に生きていくために
12月18日(土)	問題行動の理解
1月8日(土)	暴力的行動の予防
1月22日(土)	家族自身の生活を豊かにする/安心できる関係づくり
2月5日(土)	ポジティブなコミュニケーションスキルの獲得
2月19日(土)	上手にほめて望ましい行動を増やす
3月5日(土)	先回りをやめ、望ましくない行動を減らす
3月19日(土)	相談機関の利用を上手に勧める

時間 午前10時30分～11時30分(全日程)

場所 あいち福祉振興会あま事務所(蟹江町)

対象 ひきこもりの方のご家族

定員 最大6家族(1家族2人まで)

参加費 無料

申込 開催日前日までに左記へ。

問合せ あいち福祉振興会 ☎74-29925

市民大学講座(中部大学連携講座)

戦国期の津島周辺と織田権力―近年の研究から―

津島の大橋氏の「浪合記」「大橋記」の成立事情や天文2年の飛鳥井雅綱山科言継の勝幡清須訪問に実施した蹴鞠(けまわ)についての新研究を紹介し、尾張から展開した織田権力が天正年間にかけて、どのように推移したか、その政権の性格をいかに理解すべきか、最新の議論から考察を進めていきます。

水野智之 教授
(中部大学人文学部
歴史地理学科)

日程(全3回)	内容	講師
2月26日(土)	津島の南朝伝説再考 ―近年の研究から―	水野智之 教授 (中部大学人文学部 歴史地理学科)
3月5日(土)	天文2年 飛鳥井雅綱・山科言継の 勝幡来訪と蹴鞠	
3月19日(土)	織田政権論の新展開 ―天正8年検地、 本能寺の変をめぐって―	

時間 午前10時～11時45分(全日程)

場所 市立図書館2階大集会室

定員 35名(定員になり次第、締切)

受講料 900円(全3回分、資料代を含む)

※講座初日にお持ちください。

申込 令和4年1月7日(金)～2月10日(木)に電話または直接左記へ。

問合せ 社会教育課生涯学習G ☎55-9421



子育て・健康

第5回親子あそび講座

日時 12月22日(水)

Aグループ:午前10時～11時

Bグループ:午前11時～正午

場所 生涯学習センター小ホール

内容 親子コンサート

対象 未就園児とその保護者各グループ10組

申込 12月8日(水)午前9時から電話または直接左記へ。

問合せ 西地区子育て支援センター ☎24-0005



令和3年度就学援助費

新入学生用品費(入学前支給)

経済的な理由でお子さんが小・中学校に就学することが困難なご家庭に対し、就学援助費として入学準備のための学用品費を補助しています。

補助対象 令和4年度に市立小・中学校に入学予定の保護者で、次のいずれかに該当する方(入学前に転出を予定している方は、申請できません)

- ①生活保護が停止または廃止されている
 - ②個人事業税が減免されている
 - ③国民年金保険料が免除されている
 - ④児童扶養手当が支給されている
 - ⑤市民税が非課税または減免されている
 - ⑥固定資産税が減免されている(罹災の場合の固定資産税減免)
 - ⑦国民健康保険税が減額されている
 - ⑧失業対策事業適格者手帳を持っている日雇労働者、または職業安定所登録日雇労働者
 - ⑨その他経済的に困りの方(令和2年中の所得について一定の所得基準に基づき審査決定します)
- ※ただし、申告していない場合は対象になりません。
- 手続きに必要なもの**
- ・②③④⑥の申請の場合、それを証明できるもの
 - ・振込先である保護者名義の金融機関口座が分かるもの

・マイナンバー関係書類

受付 12月1日(水)～令和4年1月31日(月)

その他

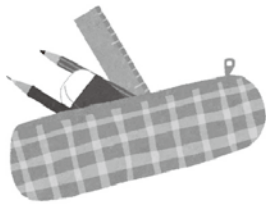
令和3年度就学援助の支給認定を受けた方で新小学1年生、小学6年生のお子さんがいる方は、申請不要です。市立小・中学校に入学されなかった方は、返還していただく必要がありますので、入学しないことが決定したら、お早めにお知らせください。

支給額 小学1年生 5万1060円
中学1年生 6万円

支給時期 令和4年3月下旬

申込・問合せ 学校教育課学校教育G

☎55-9417



12月1日は世界エイズデー

世界エイズデーは、世界レベルでのエイズのまん延防止とエイズ患者・感染者に対する差別や偏見の解消を図ることを目的として定められました。

エイズとは

エイズ(後天性免疫不全症候群)は、HIV(ヒト免疫不全ウイルス)の感染によって起ります。

HIVに感染すると、免疫力が低下します。そして、健康な時には自分の力で抑えることができた病気にかかりやすくなります。エイズ発症の指標として指定されている感染症を発症した状態がエイズです。

HIVに感染しても、早期に治療を開始することでエイズの発症を防ぎ、感染していない人と同じくらいの社会生活を送ることが出来ます。

感染経路

HIVは主に①性行為による感染②血液感染③母子感染の3つの経路で感染します。日本国内では性行為による感染が8割以上を占め、特に男性同性間での性行為による感染が多くなっています。感染を防ぐためには「コンドームを正しく使用することが重要です。」

本来、HIVの感染力は弱く、性行為以外の社会生活の中で感染することはまずありません。正しい知識を持つことが予防するうえで大切です。

日本におけるエイズの発生状況

令和2年新規エイズ患者 345件

新規HIV感染者 750件

新規報告数 1095件

令和2年の新規報告数は、前年と比べて減少していますが、新型コロナウイルス感染症に伴う検査機会の減少等が影響している可能性に留意する必要があります。また、診断時にすでにエイズを発症している割合は約3割ですが、前年からは上昇しており、早期発見の重要性

が高まっています(引用 令和2年エイズ発生動向年報告)。

早期発見・早期治療のために

HIV感染症は予防が可能です。まずは自分の感染について知ることが早期発見・早期治療への近道です。

HIVに感染しても特徴的な症状はないため、感染したかどうか調べるには、HIV検査を受けるしかありません。検査は血液検査で行います。HIV感染初期には、検査ではわからない時期があります。感染の可能性のある機会から3カ月以上たってから検査を受けてください。

HIV検査はいつでも取れる。

HIV検査は全国の保健所で無料・匿名で受けることができます。HIV感染の心配が少しでもあれば、検査を受けるようにしましょう。

愛知県の検査実施保健所については左記アドレスを参考にしてください。

☎<https://www.pref.aichi.jp/kenko-taisaku/aids/test/holist.htm>

問合せ 津島保健所 ☎24-669696



長寿教室

問合 高齢介護課地域包括ケアG ☎55-9471



対象 市内在住の65歳以上の方 **受講料** 無料

申込 12月1日(水)～10日(金)に電話または直接問い合わせ先へ(応募者多数の場合は、初回の方、要介護認定等をお持ちでない方優先の後、抽選)。
※お1人1教室のみ申し込みできます。

教室名	開催日	開催時間	会場	講師	回数	定員
プール教室【初級】 ※流水プールでの水中運動。泳げなくても参加可能。	1月5日～3月16日 (毎週水曜日) ※2月23日は休み	午後2時50分～3時30分	第二陽だまりの里(寺野町好土)	ヒルズ陽だまり職員	10回	各4人
		午後3時35分～4時15分				
		午後4時20分～5時				
お口のトレーニング	12月23日(木)	午後2時30分～3時30分	総合保健福祉センター	歯科衛生士	1回	各5人
	1月7日(金)		文化会館			



スポーツ

総合プール回数券の払い戻し

屋内温水プールは、天井ボード落下の危険性があるため、平成30年1月25日から利用を休止しています。回数券をお持ちの方には払い戻しをします。期間内に手続きをしてください。

払戻金額 回数券の枚数に応じた金額

払戻期間 令和10年(2028年)1月24日(月)まで

受付時間 午前9時～午後5時(閉庁日を除く)

受付場所 市役所2階社会教育課窓口

持ち物 回数券、銀行口座のわかるもの
※返金方法は、口座振込みのみとします。

問合 社会教育課スポーツ振興G
☎55-94228



成績発表

令和3年度明るい選挙啓発ポスター審査結果

市内の小中学校および高等学校の児童生徒から応募のあった151作品の中から、明るい選挙津島市推進協議会が入選9作品、佳作21作品を選考しました。
入選作品(敬称略)

小学校の部

青山実 (東小1年)
林田りお (神守小5年)
中村航大 (神守小5年)

中学校の部

今田結優土(藤浪中2年)
中井梨音(神守中1年)
村上和香奈(神守中2年)

高等学校の部

飯田彩生(津島高1年)
大脇有未(津島高1年)
高木萌愛(津島高1年)

市の入賞作品30点を、12月5日(日)までヨシツヤ津島本店に展示しています。

問合 市選挙管理委員会(総務デジタル課庶務G) ☎55-96066



全国大会出場

サトウ食品日本グランプリシリーズ山口大会第18回田島直人記念陸上競技大会(山口県山口市)



中山 聖さん
(中一色町)

出場経緯 サトウ食品日本グランプリシリーズ山口大会第17回田島直人記念陸上競技大会にて標準記録を突破したため

天皇賜盃第90回日本学生陸上競技対校選手権大会(埼玉県熊谷市)



中山 凌さん
(中一色町)

出場経緯 第64回東海陸上競技選手権大会にて標準記録を突破したため

一般社団法人日本ポニーベースボール協会主催第47回全日本選手権大会(東京都江戸川区)



佐藤来飛さん
(神守中学校1年生・神守町)



三上悠翔さん
(神守中学校1年生・寺野町)

出場経緯 第47回全日本選手権大会関西予選にて準優勝したため



寄附

ご厚意ありがとうございました

市へ

株式会社菅原設備様

.....USB充電器5台(外3品)

株式会社ソニー・グローバルエデュケー
ション様
特定非営利活動法人放課後NPOアフ
タースクール様

.....KOOV-i Pad各2点

松永千代子様.....絵画1点

東小学校へ

津島市交通安全協会東校区長

大鹿善之様.....防犯カメラ2台

市民病院へ

サカエ工業株式会社様.....現金

永和スポーツエイフスキー部様.....現金

恒川聖史様.....現金

共存園保育所へ

鈴木美智男様.....電子ピアノ1台



栄誉

旭日双光章

後藤敏夫氏(元市議会議員)

多年にわたり、地方自治の推進に貢
献された功績に対し、授与されたもので
す。

中央児童館で遊ぼう!

中央児童館 ☎26-3540

イベント	日付	時間	対象	受付期間	定員	内容	参加費	持ち物
なかよし広場	12月8日(水)	午前10時30分～ 11時15分	満1歳ごろから 未就学児と その保護者	当日受付	なし	くるくる たこコプターを つくって遊ぼう!	無料	上靴・水筒・タオル
ハイハイ広場	12月14日(火)	午前10時30分～ 11時30分	0歳児と その保護者 ※1	12月1日(水)～	6組	かわいいクリスマス会 「スノードームを 作りましょう」	材料費 50円	タオル 水分補給 できるもの
なかよし広場	12月21日(火)	午前10時30分～ 11時30分	満1歳ごろから 未就学児と その保護者	12月1日(水)～	6組	クリスマスグッズを つくりましょう	材料費 50円	上靴・水筒
クリスマス工作	12月24日(金)	午前10時30分～ 11時30分	年長児から 小学生	12月1日(水)～	15人	「コルクコースター」を 作ってみましょう	材料費 50円	上靴・水筒
しめ縄づくり	12月25日(土)	午前10時～ 11時30分	小学生とその 保護者・中高生	12月1日(水)～	10組	「しめ縄づくり」に 挑戦しましょう	材料費 200円	上靴・水筒
そだねえ～会	12月26日(日)	午後1時30分～ 4時30分	中学生・高校生	当日受付	なし	モルックで遊ぼう	無料	上靴・水筒
正月あそび	1月4日(火)～ 15日(土)	午前10時～正午 午後1時～4時	来館者すべて	当日受付	なし	正月あそびを 楽しみましょう	無料	上靴・水筒

○新型コロナウイルス感染拡大防止のため急きょイベントを中止することがあります。

○入館の際は上靴(スリッパ)・マスク着用、手指消毒の徹底、連絡先・体温の確認にご協力をお願いします。

○開館時間:午前9時30分～午後5時(水曜日午後・木曜日・祝日の休館日を除く) 児童館に貴重品は持ってこないようにしましょう。

○定員のあるイベントの受付は、電話または直接児童館まで(定員になり次第、受付終了)

※1 生後4カ月ごろ～満1歳ごろ