

つしま



津島市制施行70周年

10月

NO.1472
2016.OCTOBER



百寿のお祝い

9月8日(木)、満100歳(大正5年生まれ)のお祝いとして、日比市長がご長寿のお宅を訪問しました。市長は、「いつまでもお元気でいてください」と記念品を手渡しました。

今年100歳を迎えられるのは、男性1人、女性12人。

また、数え90歳の方205人には、老人クラブ員と市職員が訪問し、お祝いの言葉と記念品を贈りました。

特集 尾張津島 秋まつり…………… 2

主な内容

津島市立図書館創立120周年記念イベント「伝統文化を楽しむ」…	5
津島市財政改革行動計画(アクションプラン)……	6
市制施行70周年記念事業ザ・ベストテンコンサート…	21
ほんのひととき ……………	29
院長コラム ……………	30
私のカルテ……………	31
市民相談……………	34
アンケート結果……………	35
アンケート……………	36
街角散歩……………	39

■ 10月の市民課・保険年金課・税務課・収納課窓口延長日は5、12、19、26日です。午後7時まで利用できます。

■ 神島田連絡所(☎31-0773)では、土・日曜日(祝日・振替休日を除く)に住民票の写しと印鑑登録証明書の交付(印鑑登録証が必要)を行っています。

- ①石採祭車
 - ②神楽
 - ③子供獅子
 - ④津島山車の車切
 - ⑤一斉総車切
 - ⑥神守山車
 - ⑦からくり披露
- ※いずれも昨年の様子



津島では、季節に彩られた固有の文化を象徴する多くの「まつり」が行われています。とりわけ、10月の第1日曜日とその前日の土曜日に行われる尾張津島秋まつりは、数多くの山車や石採祭車、神楽、子供獅子らが各地を練り回り、市内全域がまつり一色に染まります。

10月1日(土)、2日(日)

尾張津島 秋まつり

津島の秋を引き立てる
お囃子の音

県下有数の山車の宝庫

市内に16輛ある山車は、尾張津島天王祭(日本を代表する山・鉾・屋台行事としてユネスコ無形文化遺産への登録を提案中※)が限られた地域の祭礼であったことから、自分たちの祭を持ちたいという地域が団結して新たな祭を創り上げ、各地に波及し、相互に影響し合う中で生まれ、発展してきました。

精巧なからくり人形の演技や山車を何回も曳き廻す車切は、からくり人形を操作する人形方や運行を担う梶方(かじかた)の熟練の妙技によって、繊細かつ豪快に披露され、山車祭を大いに盛り上げます。



▲車切は左の後輪を中心に行います。3トンにもなる山車を回すには、梶方同士のチームワークが重要です。



▲山車によってからくりも様々。人が糸や差し金を操作して動くもの、ぜんまい仕掛けて動くものがあります。津島駅前や津島神社で披露されます。

山車の2階でからくり人形を操る人形方。十数本から三十数本の操り糸を引き分けて、繊細な動きを表現します。▼



また、山車祭には、曲目を演奏し、祭を引き立てる囃子方の存在が不可欠です。笛や太鼓、鼓を用いて、祭囃子が奏でられます。

山車祭で演奏されるお囃子は、往路や復路、からくり披露や車切、神前に奉納する際等、場面によって全て曲目が異なります。そのため、秋まつりが近づくと、各地でお囃子の練習が行われ、笛や太鼓の音が地域に響き渡り、ムードを高めていきます。



※尾張津島天王祭の車楽舟行事(だんじりぶね)・屋台行事のユネスコ無形文化遺産代表一覧表への記載に係る今後の審査スケジュール
○評価機関による事前審査・勧告(10月下旬)
○政府間委員会による最終審査

(11月28日から12月2日までの間)



担い手の育成・お囃子体験会

8月28日(日)、観光交流センターで山車祭お囃子体験会が行われました。今年で4年目となる本事業は、囃子方の主役となる子どもたちが近年急激に減少していることから、お囃子を担う子どもたちを増やし、次代に継承していく体制を強化するために行われているものです。

参加した児童は、囃子方の指導者から締太鼓の打ち方を教わり、ゆっくりとした曲調のお囃子から順に体験していきます。最初は戸惑いながらも、すぐに慣れました。体験後、「笛や太鼓の音はまだ体の中で響いているみたい」という声や、「太鼓を打つ手の感触が忘れられない」といった感想も聞かれ、この中から一人でも多くの子どもたちが、新たなお囃子の担い手に育ってくればと期待が膨らむ機会となりました。

この体験会には、中学生の囃子方も駆けつけ、お囃子の見事な実演や、熱心に体験会をサポートしている姿が見られました。

祭が繋ぐ世代を超えた交流

「練習は厳しいけれど、多くの人に支えられており、これまで辛いと思ったことはありません。」

「祭当日、仲間とお囃子の演奏に集中しているところまで自分が祭の一部になったように感じるときがあります。この瞬間が、お囃子をやってきて一番よかったと思えるときです。」指導を補助してくれた中学生が、こう話してくれました。お囃子に携わるきっかけとなったのは、家族や友達からの勧めが多いようです。

お囃子の練習は、最初は皆太鼓から始めます。腕を磨き、経験を積んで周りに認められると、大太鼓や笛

の練習をさせてもらえるようになるのです。

技術や想いを人から人へ。地域に根付いて伝承されてきた祭だからこそ、見る人たちの心をつかんで離さないのです。

問合 社会教育課生涯学習G

内線20801



図書館で楽しむ秋

問合 市立図書館 ☎25-2145



津島市立図書館創立120周年記念イベント「伝統文化を楽しむ」

図書館の創立120周年を記念して、津島の伝統文化に関する講演会とお茶会を開きます。お茶会は呈茶券をお持ちの方が対象です。

日時 10月16日(日) 午後1時～3時

場所 図書館2階大集会室

定員 50人

参加費 300円 10月8日(土)から、市立図書館2階事務室で呈茶券を配布、先着順。

芸術の秋 図書館コンサート

プロのアンサンブルが織りなすメロディと美しいサウンドの世界をお楽しみください。

日時 11月13日(日) 午後2時～3時30分

場所 図書館1階(当日は休館中のため、開演30分前に開場)

定員 90人

参加費 無料 10月22日(土)から、入場整理券を1階メインカウンターで配布、先着順。

ボールペン画教室

中日新聞尾張版に阿部繁弘先生のボールペン画「街道を行く」が掲載されています。今回そのボールペン画技法を習う教室を開設します。ボールペン画を通じ、街の風景や新たな感覚などさまざまな発見を試みましょう。

日時 11月～3月の第2、4木曜日(全10回)。午後2時～4時。初回の11月10日(休)は休館中のため、開講30分前に開場。

場所 図書館2階小集会室

定員 15人(定員になり次第締切)

講師 吉田栄介氏(日本ボールペン画協会)

受講料 1回500円(当日に徴収)

申込 10月27日(休)から直接左記へ(継続して参加できる方)。

甚目寺説教源氏節「もくもく座」

江戸時代後期から伝わる海部・津島地域の民俗芸能「説教源氏節」。もくもく座による浄瑠璃人形の物語をどうぞお楽しみください。

日時 11月13日(日) 午前10時～正午

場所 図書館2階大集会室(当日は休館中のため、開演30分前に開場)

定員 50人

参加費 無料 10月22日(土)から、入場整理券を1階メインカウンターで配布、先着順。

おはなしぐるぐる

10月27日～11月9日の読書週間にちなみ、図書館ではたくさんのおはなし会を開催します。ぜひご家族皆さんで図書館へお出かけください。

日時 右表のとおり

場所 市立図書館

日時	おはなし会名	内容
10月16日(日) 午後2時	ストーリーテリングのおはなし会	絵も紙芝居も使わない、語りによるおはなしが楽しめます。5歳以上対象
10月22日(土) 午後2時	おいしい日本昔ばなしと落語のおはなし会	秋っていいなあ。おいしいたべものがでてくる、昔ばなしのおはなし会
10月23日(日) 午後2時	かけっこよーいどん! おはなし会	運動が苦手な子も楽しめる、スポーツの秋のおはなし会
10月30日(日) 午後2時	ハロウィンのおはなし会	きてくれないと、いたずらしちゃうぞ! 楽しいハロウィンのおはなし会
11月3日(木・祝) 午前10時30分	おはなしにここ	未就園児(0～3歳児)向けのおはなし会です。親子でご参加ください
11月5日(土) 午後2時	ワクワク★楽しい! おはなし会	楽しいことがいっぱい! まろんmamaさんによるおはなし会

津島市財政改革行動計画(アクションプラン) 平成27年度実績報告

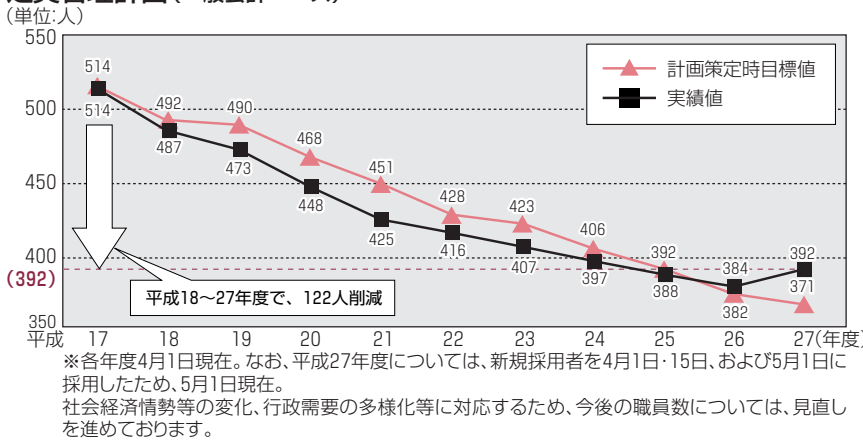
津島市では、平成18年度から27年度までの10年間を計画期間とした「津島市財政改革行動計画(アクションプラン)」を策定し、市民サービスの向上と簡素で効率的な行政運営の確立を図るために、行政改革の推進に努めております。

このたび、平成18年度から27年度までの10年間の実績を取りまとめました。財政改革の効果額は109億3千万円で、目標値とした94億2千万円を上回りました。(達成率116.1%)

区分ごとの財政改革効果

	財政改革累積効果額		主な取組事項 (18~27年度効果額)
	18~27年度 目標額	18~27年度 効果額	
財源の確保	12億円	7.6億円	○税徴収率の向上 4億4,315万円 ○未利用財産の売却・貸付 1億4,756万円 ○使用料の滞納整理 632万円 ○有料広告物の掲載 2,020万円 ○企業誘致の推進 1億4,127万円
人件費の総額抑制	33.5億円	53.9億円	○定員管理計画による人件費削減 43億7,173万円 ○職員手当の見直し 10億2,058万円
事務事業の見直し	8.8億円	21.9億円	○経常的経費の削減 9億2,004万円 ○施設等維持管理経費の削減 12億7,304万円
市単独制度の見直し	13.1億円	15.2億円	○市単独補助金の見直し 10億6,202万円 ○市単独扶助費の見直し 4億5,881万円
その他	26.8億円	10.7億円	○当然廃止事業の削減 10億5,706万円 ○各種負担金の見直し 4,080万円 ○国民健康保険税の減免廃止 3,300万円 ○市税前納報奨金の廃止 2億9,175万円 ○病院補助金の縮減 △3億5,251万円
合計	94.2億円	109.3億円	

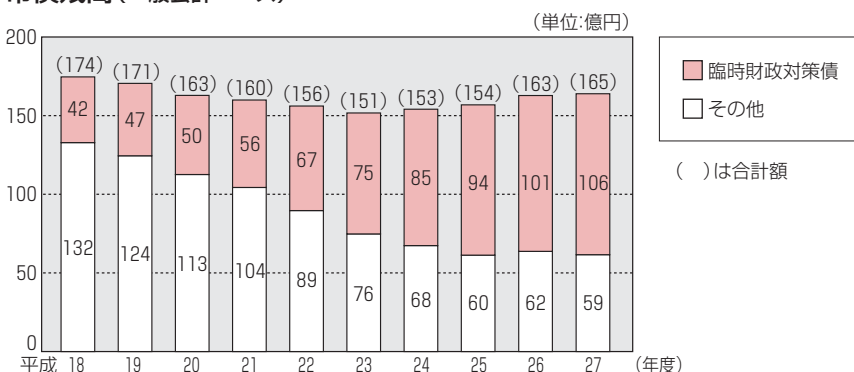
定員管理計画(一般会計ベース)



120人を超える定員・人件費削減
指定管理者制度、外部委託等の民間活力の導入や事務事業の見直しにより、平成17年度と比較して、平成27年度5月1日現在で、職員数を一般会計ベースで122人削減しました。

財源の確保 税徴収率の向上、企業誘致の推進等により、7億6千万円。
人件費の総額抑制 職員数の削減と各種職員手当の見直しにより、53億9千万円。
事務事業の見直し 事務事業の廃止・

市債残高(一般会計ベース)



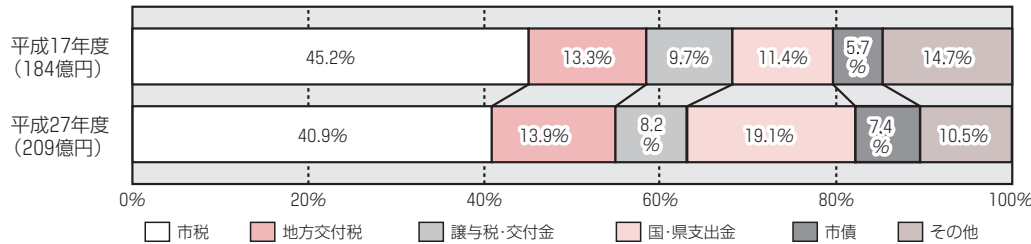
※臨時財政対策債…平成13年度の地方財政対策において設けられた特例地方債で、地方交付税の振替措置であり、後年度にその元利償還額の100%が交付税算定上の基準財政需要額に算入されます。

市債残高は臨時財政対策債を除き着実な減少傾向
新規の市債の発行を抑制してきたことから、臨時財政対策債を除く市債残高は着実な減少傾向にあります。

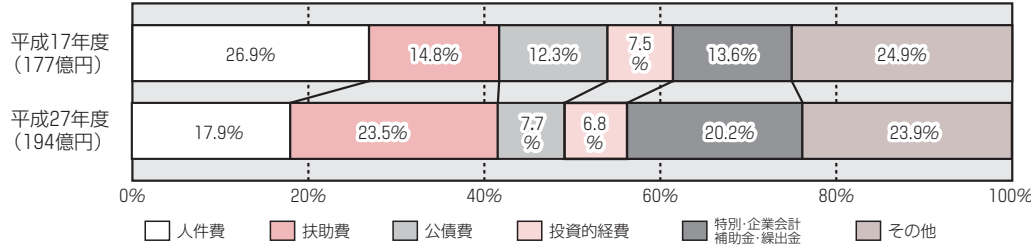
縮減・事業手法の変更により、21億9千万円。
市単独制度の見直し 市単独補助金・扶助費の見直しにより、15億2千万円。
その他 市税前納報奨金の廃止等により、10億7千万円。

財政改革実施前との構成比較

歳入性質別



歳出性質別



財政改革実施前との比較

財政改革行動計画策定前と歳入・歳出の構成を比較してみると、歳入では国・県支出金が増加し、市税の割合が減少しています。また、歳出では扶助費、繰出金が増加し、人件費・公債費の割合が減少しています。

今後に向けて

平成18年度からの10力年の効果額は、目標値を上回りました。
しかし、本市の財政状況は依然として極めて厳しい状況にあります。このため、平成27年度までの「津島市財政改革行動計画」に代わる新たな行財政改革の指針となる「津島市行財政改革推進大綱」(平成28年度～平成37年度)を策定しました。

- ・ 将来にわたって持続可能な行財政基盤を確立するためには、引き続き行財政改革に取り組んでいくことが必要であると考え、この大綱では次の3つを市が取り組むべき改革の基本目標としました。
- ・ 持続可能な財政運営の推進
- ・ 効率的・効果的な行政運営の推進
- ・ 適正な人事管理の推進および良好な職場環境の実現

大綱の推進にあたり、課題となる事項に対する具体的取組等を定めた「津島市行財政改革推進計画」(平成28年度～平成32年度)を策定しました。

持続可能な財政運営の推進

定住の促進や企業誘致を推進することで、自主財源の根幹となる市税の確保を図るとともに、確実な収納に取り組みます。また、広告収入など新たな自主財源の確保に努めます。

効率的・効果的な行政運営の推進

市民サービスの向上と効率化を図るうえで、行政よりも効果的に実施できる事業については、民間活力の活用を推進します。

適正な人事管理の推進および良好な職場環境の実現

定員適正化計画に基づき、計画的な職員採用や再任用職員の活用による適正な職員配置に努めます。さらに、効率的な事務事業の推進により、働きやすい職場環境を構築し、行政サービスの向上や時間外労働の削減に取り組めます。

3つの基本目標に沿った個別取組事項を着実に実行することで、「強い津島市」を作り上げていくよう取り組んでまいります。

津島市行財政改革推進計画

基本目標	主な個別取組項目	項目数	効果額(百万円)
1 持続可能な財政運営の推進 (1) 歳入の確保 (2) 歳出の削減 (3) 健全な財政運営の推進	・ 市有財産の有効活用 ・ 企業誘致の推進 ・ 市単独補助金の見直し ・ 国民健康保険事業の健全化	40	1,840
2 効率的・効果的な行政運営の推進 (1) 効率的な行政運営の推進 (2) 連携・協働事業の推進 (3) 適正な事務運営	・ 民間活力の活用 ・ 児童発達支援事業の見直し ・ 団体事務の見直し	33	35
3 適正な人事管理の推進および良好な職場環境の実現 (1) 適正な事務運営人事管理 (2) 適正な処遇 (3) 良好な職場環境	・ 計画的かつ適正な定員管理の実施 ・ 給与等の適正化の推進 ・ 時間外労働時間の削減	11	619
計		84	2,494

問合せ 財政課 財政G 内線23343・23344

財政健全化判断比率等の公表

地方公共団体の財政破綻を未然に防ぎ、財政の早期健全化、再生を促すため、各地方公共団体は、毎年、健全化判断比率および資金不足比率を算定し、公表することが義務付けられています。

平成27年度決算に基づき算定された津島市の健全化判断比率および資金不足比率は、下表のとおり、前年に引き続き、すべて基準を下回りました。

これからも行財政改革を徹底して行い、財政の健全化に努めてまいります。

問合せ 財政課財政G 内線2343・2344

◎健全化判断比率

(単位:%)

		実質赤字比率	連結実質赤字比率	実質公債費比率	将来負担比率
平成27年度	比 率	— (△11.04)	— (△15.55)	5.9	40.2
	早期健全化基準	12.94	17.94	25.0	350.0
	財政再生基準	20.00	30.00	35.0	
平成26年度	比 率	— (△5.85)	— (△10.88)	7.4	44.9

※実質赤字額、連結実質赤字額がないため「—(該当なし)」で表示し、参考に黒字の比率を(△)で示しています。

◎資金不足比率(経営健全化基準 20.0%)

(単位:%)

	津島市民病院事業会計	津島市下水道事業会計	津島市上水道事業会計	津島市流域関連公共下水道事業特別会計
平成27年度	12.9	— (△52.5)	— (△89.2)	— (△9.1)
平成26年度	7.3	— (△61.8)	— (△77.2)	— (△21.7)

※資金不足比率がない会計は「—(該当なし)」で表示し、参考に資金剰余の比率を(△)で示しています。

☆用語の説明

用 語	説 明
実 質 赤 字 比 率	福祉、教育、まちづくり等を行う地方公共団体の普通会計の赤字の程度を指標化し、財政運営の深刻度を示したもの(普通会計の赤字の割合)
連 結 実 質 赤 字 比 率	すべての会計の赤字や黒字を合算し、地方公共団体全体としての赤字の程度を指標化し、地方公共団体全体としての運営の深刻度を示したもの(全ての会計の赤字の割合)
実 質 公 債 費 比 率	借入金の返済額およびこれに準じる額の大きさを指標化し、資金繰りの危険度を示したもの(年間の収入に対して借入金の返済のために支払う額の割合)
将 来 負 担 比 率	地方公共団体の一般会計の借入金(地方債)や将来支払っていく可能性のある負担等の現時点での残高の程度を指標化し、将来財政を圧迫する可能性が高いかどうかを示すもの(年間の収入に対して将来支払っていく可能性のある負担額の割合)
資 金 不 足 比 率	公営企業の資金不足を、公営企業の事業規模である料金収入の規模と比較して指標化し、経営状況の深刻度を示すもの(年間の収入に対して不足している資金の割合)

税務課からのお知らせ

お知らせください
 家屋の取壊し、新増築、用途変更、未登記家屋の名義変更、土地の利用状況変更など

固定資産税は、毎年1月1日を賦課期日として課税します。

そのため、賦課期日までに家屋の取壊しや新増築、用途変更、未登記家屋の名義変更、土地の利用状況の変更などをされた場合はご連絡ください。

※平成28年1月2日以降に新増築された家屋について、固定資産税評価額を算出するため、税務課家屋担当調査員による家屋調査を随時実施していますので、ご協力をお願いします。

問合 税務課固定資産税G
 内線22055～22088

固定資産税(家屋)の減額措置

住宅耐震改修をしたとき

対象家屋 昭和57年1月1日以前に建築され、平成28年1月1日～12月31日に工事費が50万円を超える耐震改修を行ったもの

減額される額 平成29年度分の当該家屋の固定資産税の税額(120㎡分まで)が2分の1減額

申請期日 改修後3カ月以内に税務課へ申請してください。

高齢者等居住改修(バリアフリー改修)をしたとき

対象家屋 新築から10年以上経過し、65歳以上の方、介護保険法の要介護もしくは要支援の認定を受けている方、または障がいのある方のいずれかの方が居住されている住宅のうち、平成28年1月1日～12月31日工事費(補助金を除く自己負担分)が50万円を超えるバリアフリー改修を行ったもの(賃貸住宅を除く)

対象工事 ①廊下の拡幅②手すりの設置③階段の勾配緩和④床の段差解消⑤浴室の改良⑥引き戸への取替え⑦トイレの改良⑧床の滑り止め化

減額される額 平成29年度分の当該家屋の固定資産税の税額(100㎡分まで)が3分の1減額

申請期日 改修後3カ月以内に税務課へ申請してください。

熱損失防止改修(省エネ改修)をしたとき

対象家屋 平成20年1月1日以前に建築され、平成28年1月1日～12月31日に、工事費が50万円を超える熱損失防止改修を行ったもの(賃貸住宅を除く)

対象工事 ①窓の断熱改修工事(窓の二重サッシ化等)②床の断熱改修工事③天井の断熱改修工事④壁の断熱改修工事

※ただし、①の工事、または①を含む改修工事であり、外気等と接する部分の工事に限ります。また、改修工事によりそれぞれの部分が現行の省エネ基準に新たに適合することになる工事です。

減額される額 平成29年度分の当該家屋の固定資産税の税額(120㎡分まで)が3分の1減額

申請期日 改修後3カ月以内に税務課へ申請してください。

※申請書は税務課にあります。各改修について、必要な添付書類等、詳しくは税務課固定資産税グループにお問い合わせください。

※高齢者等居住改修(バリアフリー改修)、熱損失防止改修(省エネ改修)について、新築住宅特例や耐震改修特例の対象となっていない年度は減額の適用を受けることができません。

問合 税務課固定資産税G
 内線22055～22088

年金から市・県民税の特別徴収(天引き)が始まります

現在、市・県民税が年金から特別徴収されていない65歳以上の方で、10月までに年金から介護保険料が特別徴収される方は、10月から公的年金等に関する市・県民税の特別徴収が始まります。

対象となる方には、既にお送りした納税通知書で徴収税額を通知させていただきます。確認をお願いします。

対象となる公的年金

・老齢基礎年金、老齢厚生年金など
 ※遺族年金・障害年金は対象ではありません。

特別徴収(天引き)が中止となる場合

次に該当する方は、特別徴収が中止となり、普通徴収(ご自身で納付)へ変更となります。

・介護保険料が特別徴収されなくなつた方
 ・年金の支給が停止した方(遺族年金等)に変更となつた方など

※10月以後に実施する特別徴収から、公的年金からの特別徴収対象者が転出した場合や税額に変更が生じた場合、一定の要件の下で特別徴収が継続されることとなりました。

問合 税務課市民税G
 内線22011～2204

予防接種・がん検診のススメ



麻しん・風しん混合ワクチン(MR)

対象

第1期：生後12月～24月に至るまでの方

第2期：平成22年4月2日～23年4月

1日生の方

接種期間

第1期：2歳の誕生日の前日まで

第2期：平成29年3月31日まで

その他 次に該当される方は、保健センターへご相談ください。

・津島市が配布した予診票をお持ちでない方

・アレルギーや重い疾患がある方

問合 保健センター ☎23-1551



高齢者インフルエンザ予防接種

接種期間 10月17日(月)～12月16日(金)

接種場所

市内の指定医療機関および海部地域内の指定医療機関(一覧参照)

対象

①津島市に住民登録があり、接種時に満65歳以上の方

②津島市に住民登録があり、接種時に満60歳以上65歳未満の方で、心臓、腎臓もしくは呼吸器の機能または、ヒト免疫不全ウイルスによる免疫機能に障害を有する方(身体障害者手帳1級相当)

※②に該当される方は事前に保健センター窓口で申請が必要です。身体障害者手帳を持参の上お越しください。

接種費用 10000円

※生活保護世帯は無料(事前の申請が必要です。印鑑と受給証明書を持参の上、保健センター窓口へお越しください)

接種回数 1回

その他

予診票は、基本的に医療機関に置いてあります。予診票が置いてない場合、左記までお問合わせください。

問合 保健センター ☎23-1551

高齢者インフルエンザ予防接種指定医療機関一覧(市内)

医療機関名	所在地	電話番号	医療機関名	所在地	電話番号
あいち健康クリニック	藤里町	23-1212	たご耳鼻咽喉科	蛭間町	24-3313
安藤病院	唐臼町	31-4070	田中こどもクリニック	米町	26-2409
井田医院	西柳原町	26-2676	たやす腎クリニック	愛宕町	28-3711
稲川耳鼻咽喉科クリニック	東柳原町	26-3376	つしまこどもアレルギークリニック	新開町	55-8718
奥村クリニック	申塚町	22-2600	つしまセントラルクリニック	今市場町	55-9111
加藤医院	宇治町	24-1515	津島中央病院	葉町町	24-0111
神守診療所	神守町	28-3650	津島リハビリテーション病院	南新開町	23-0120
クリニックつしま	百島町	28-7111	坪内医院	江東町	28-6300
くろかわ内科クリニック	神守町	22-2288	はせ川外科	神守町	24-3370
COCORO CLINIC	柳原町	22-1007	彦坂外科	東愛宕町	25-8355
後藤整形外科	南新開町	25-5511	平井クリニック	高台寺町	33-0888
サトウ胃腸クリニック	錦町	28-3102	平野医院	西愛宕町	26-7584
篠田内科	藤浪町	25-6331	松永医院	南門前町	26-2022
ジュンクリニック	橋詰町	22-2333	八木澤耳鼻咽喉科医院	神守町	26-3877
すぎのクリニック	元寺町	25-8122	ワシノ医院	又吉町	26-2851
杉山クリニック	中地町	26-2006			

※指定医療機関等の都合により変更になる場合があります。

※実施期間・接種曜日・接種時間は、各医療機関で異なりますので、予約の際などにご確認ください。

※愛西市、弥富市、あま市および海部郡内の指定医療機関は市ホームページに掲載してある医療機関一覧をご確認いただくか、保健センターまでお問合せください。

日本脳炎

対象・接種方法

第1期…生後6月～90月に至るまで(標準的には3歳から)
 ・初回接種…6日以上の間隔をおいて2回(標準的には6日～28日までの間隔)
 ・追加接種…初回接種終了後6月以上の間隔をおいて1回(標準的にはおおむね1年後)
 第2期…9歳以上13歳未満
 第1期接種を終えた9歳以上で1回
 ※平成7年4月2日～19年4月1日生まれの方は、20歳の誕生日の前日まで接種を受けることができます。母子健康手帳をご確認の上、不足分の接種を受けてください。
 ※平成19年4月2日～21年10月1日生まれの方で、第1期(3回)の接種を完了していない場合、9歳以上13歳未満の間に第1期不足分の接種を受けることができます。母子健康手帳をご確認の上、不足分の接種を受けてください。



B型肝炎ワクチンの定期接種について

平成28年10月1日から定期接種になります。

対象

生後1歳に至るまで(ただし、平成28年4月1日以後に生まれた方)
 ※標準的には生後2月に至った時から生後9月に至るまでの期間

接種方法(全3回接種)

1回目・2回目…27日以上の間隔をおいて2回接種
 3回目…第1回目の注射から139日以上の間隔をおいて1回接種

その他

平成28年10月1日から前の接種で、定期接種に相当するものについては、定期とみなし、残りの回数を接種してください。
 ・対象者には個別通知をしています。ご不明な点は保健センターまでお問い合わせください。

平成28年8月1日以後に生まれた方には、生後2月になる前に個別通知にて予診票を送ります。
 問合せ 保健センター ☎23-1-551



集団がん検診等のお知らせ

検診内容等 検診内容一覧(表1)参照

検診実施日 実施日程表(表2)参照

申込 10月3日(月)～14日(金)に次のいずれかの方法でお申し込みください。

※今年度すでに胃がん、大腸がん、肺がん検診を「個別検診」で受診した方は、申し込みができません。

- ① ☎23-1-551
- ② ☎24-4354
- ③ 八ガキ ※申込期間最終日必着
〒496-0863 上之町1-60

総合保健福祉センター

※②、③の方法でお申し込みの方は、次の必要事項を記入してください。
 郵便番号、住所、氏名、生年月日、電話番号、検診名、受診希望日の第1～第3希望日

※10月下旬に受診のご案内と検診票等を送付する予定です。

定員 希望者が定員を超えた場合は、抽選となりますのでご了承ください。

受診料の免除 次に該当される方は受診料が免除されますので、事前に保健センターへ申請してください。

・市民税非課税世帯の方
 印鑑をご持参ください。

・生活保護受給世帯の方
 福祉課(市役所1階)で受給証明書を取得し、印鑑をご持参ください。

問合せ 保健センター ☎23-1-551

(表2)実施日程

検診の種類				実施日	検診時間	会場
胃がん	大腸がん	肺がん	骨粗鬆症			
		○		11月10日(木)	午前9時～正午	保健センター
			○	11月13日(日)		
○	○			11月17日(木)		
○	○			11月20日(日)		
○	○			11月22日(火)		

(表1) 検診内容一覧 ※対象者はすべて市内在住の方

検診名	対象者	受診料		定員	検診内容
		70歳未満	70歳以上		
胃がん検診	40歳以上の方	1,000円	500円	各日とも40人 期間内200人	胃部エックス線撮影
大腸がん検診		400円	200円		便潜血検査(2日法)
肺がん検診		500円	200円		50人
こつそしょうしょう 骨粗鬆症 検診	30歳以上の女性で、平成26・27年度にこの集団検診を受診していない方	700円	300円	100人	骨密度測定(踵部の超音波法)

**10月は「クリーン排水推進月間」
および「浄化槽強調月間」**

家庭から出る生活排水は、川や海の水質汚濁の主な原因となっています。

身近な水辺環境を保全するためには、生活排水の汚れを減らすこと、発生した生活排水を浄化槽等で適切に処理することが重要です。

生活排水の汚れを減らす取り組み

家庭の台所、洗濯、風呂等から出る生活排水について、次の生活排水対策を実施しましょう。

調理くず、食べ残し

- ・ 流し台には、できるだけ目の細かい三角コーナーや水切りネットを備え、排水口にはストレーナー（網カゴ状のゴミ受け）を取り付け、調理くず等を流さないようにしましょう。
- ・ お米のとぎ汁は、庭や畑にまけば肥料になります。

油

- ・ 使用済みてんぷら油は、吸収剤や牛乳パックに入れた古新聞等に吸わせて可燃ごみとし、水と一緒に流さないようにしましょう。

洗剤

- ・ 洗剤は、容器等に記載されている指示量を守り、使いすぎないようにしましょう。

生活排水を適切に処理する取り組み

単独処理浄化槽は、トイレ以外の排水がそのまま放流されるので、その他の排水も併せて処理できる合併処理浄化槽に比べ、家庭から排出される汚れの量が8倍になります。

市では、単独処理浄化槽や汲取り便所から合併処理浄化槽への転換の促進を目的とした補助金制度を設けています。補助金制度を活用して、環境負荷の小さい合併処理浄化槽への転換をご検討ください。

合併処理浄化槽は、下水道と同等の処理性能が得られます。しかし、適切な管理を行わなければ、本来の機能を発揮できません。

浄化槽法では浄化槽の所有者等を「浄化槽管理者」と定め、表1のような管理を行う義務を課しています。



【表1】

管理の内容	実施内容	実施業者または機関	連絡先	実施回数
清掃	浄化槽にたまった汚泥の汲取り	エコ環境(株) (有)大政 尾西清掃(株) (有)吉川清掃社	☎0120-222-652 ☎25-7374 ☎26-2908 ☎26-4918	年1回以上
保守点検	浄化槽の稼働状況、調整、清掃時期の判定などの点検	愛知県知事の登録を受けた業者	海部県民センター (☎24-2111) にご確認ください。	浄化槽の型式に応じて定められた回数(表2)
法定検査	浄化槽の外観検査や放流水の水質検査など	(一社)愛知県浄化槽協会	☎052-481-7160	年1回

【表2】

	処理方式	回数
合併	分離接触ばっ気方式 (20人槽以下)	4か月に1回以上
	嫌気ろ床接触ばっ気方式 (20人槽以下)	
単独	全ばっ気方式 (20人槽以下)	3か月に1回以上
	分離ばっ気方式 (20人槽以下)	4か月に1回以上
	散水ろ床方式 平面酸化床方式 地下砂ろ過方式	6か月に1回以上

問合せ

海部県民センター環境保全課
☎24-2111
生活環境課環境保全G
内線2222222222

行政相談週間

10月17日(月)～23日(日)

総務省では、国が行っている仕事について、皆さんから苦情や意見・要望をお受けする「行政相談」を行っています。

一日合同行政相談所

日時 10月21日(金)

午前10時～午後3時

場所 ナディアパーク3階デザインホール(名古屋市中区)

相談料 無料

問合せ 総務省中部管区行政評価局

☎052-972-7415

愛知県男女共同参画月間

10月1日(土)～31日(月)

男女共同参画を理解していただくため、パネル展示をします。

「あいちで輝く★わたしたち」

日時 10月1日(土)～31日(月)

午前9時～午後5時

場所 文化会館1階市民交流コーナー
問合せ 人権推進課人権同和・男女参画

G 内線2271

放置自転車クリーンキャンペーン

11月1日(火)～30日(水)

困ります！

自転車置きざり 知らんぷり

11月上旬に、放置自転車の撤去を行います。

市では、市営自転車駐車場などに放置されている自転車の調査を行い、一定期間経過後も放置されている自転車について、撤去・移動保管を行い、約6カ月の保管期間経過後に処分をします。

自転車の路上放置は、歩行者の通行を妨げ、交通事故の要因になります。また、救急車や消防車などの緊急車両の活動の障害にもなります。

目的地からちよつと離れていても自転車駐車場を利用し、一人ひとりの心がけで良好な都市環境の確保を図りましょう。



自転車利用のルール

- ・自転車は、防犯登録をしましょう。
- ・交通ルールを守り、安全運転をしましょう。
- ・自転車保険に加入しましょう。

問合せ 市民協働課地域コミュニケーションG

内線2255・2254

秋の安全なまちづくり県民運動

10月11日(火)～20日(木)

3N(ない)運動

「犯罪にあわない」「犯罪を起こさせない」「犯罪を見逃さない」

【運動の重点】

住宅を対象とした侵入盗の防止

- ・窓やドアはツーロックにし、窓には補助鍵を取り付けましょう。
- ・センサーライトや防犯カメラ等の防犯設備を活用しましょう。

- ・不審者を寄せ付けないよう、地域ぐるみで「あいさつ、声かけ」運動を広げましょう。

特殊詐欺の被害防止

- ・言葉巧みな犯人と会話をしないで済むように、在宅時でも留守番電話に設定しておきましょう。
- ・保険料や医療費等の還付金をATMで還付することは絶対にありません。

- ・お金の要求には、「すぐに振り込まない」「一人で振り込まない」「呼び出しに応じない」「知らない人に手渡さない」「郵送等を受けない」を徹底しましょう。
- ・電話の近くに連絡表(相談する家族や警察署電話番号)を貼っておきましょう。

自動車盗の防止

- ・車両から離れるときは、短時間であっても「キーを抜く」「ドアロックをする」を徹底しましょう。
- ・車両にはイモビライザーや警報器などの盗難防止装置を取り付けましょう。
- ・照明や防犯カメラなどの防犯対策がとられた駐車場を選びましょう。



子どもと女性の犯罪被害防止

- ・子どもを一人で遊ばせないようにしましょう。
- ・防犯ブザーや笛(ホイッスル)を携帯し、常に使える状態にしておきましょう。
- ・なるべく人通りが多い明るい道を通りましょう。
- ・女性の一人暮らしを悟られないようにしましょう。

暴力追放運動(三ない運動)の推進

「暴力団を利用しない」「暴力団を恐れない」「暴力団にお金を出さない」

問合せ 市民協働課地域コミュニケーションG

内線2255

青少年によい本をすすめる
県民運動強調月間

育てよう 豊かな心 読書から

県では、読書を通じて豊かな心を育み、青少年の健全育成を図るため読書感想文・感想画を募集します。

申込 官製ハガキに応募者の住所、氏名、学校名、学年または職業、年齢を明記の上、本の作品名、感想文・感想画を記入して左記の宛先へ(11月7日)必着)。

〒460-8501 愛知県庁内

愛知県青少年育成県民会議事務局

「読書感想文・感想画」係

※選考により、書店商業組合から全国共通図書カードまたは児童図書をお贈りします。

主催 県、県青少年育成県民会議

問合せ 市青少年問題協議会(社会教育課生涯学習G)内線222002



推薦図書

幼児向	小学校低学年向
アフリカの民話 しんぞうとひげ	庭をつくろう!
玉の凶鑑	みんなでつくる1本の辞書
おおきくなるっていうことは	おふくさん
小学校中学年向	小学校高学年向
妖怪一家九十九さん	カブトムシVSクワガタムシ 強いのはどっちだ!
妖怪きょうだい学校へ行く	森のファイターたちは、どうやって生まれたのか
かき氷 天然氷をつくる	テンプル・グランディン 自閉症と生きる
光を失って心が見えた 全盲先生のメッセージ	表参道高校合唱部! あなたが生きている今日はどんなに素晴らしいだろう
中学生・高校生向	青年向
なりたい二人	国境のない生き方 -私をつくった本と旅-
だいじな本のみつけ方	総理にされた男

行政 & 暮らしの情報



電話 ファックス ホームページ Eメール
(各担当課のGはグループの略です)



お知らせ

日赤社資募集の結果

今年5月に実施した、平成28年度日本赤十字社社資の募集については、皆様のご理解とご協力をいただき、ありがとうございました。

お寄せいただいた社資は、災害救護活動や血液事業、奉仕団活動、社会福祉事業等に活用させていただきます。

平成28年度社資 543万349円

問合せ 日本赤十字社津島市地区(福祉課福祉G)内線2131・2132・2135

私立高等学校授業料補助

市では、学校教育法に基づき設置している私立高等学校に通学する生徒の保護者負担軽減のため、授業料等の補助を行います。該当する方は、申請が必要

対象

- ・10月1日現在で私立高等学校(全日制・定時制)および専修学校の高等課程に在学している生徒であること
- ・10月1日現在で保護者の住所が市内にあること
- ・愛知県私立学校授業料軽減制度による決定通知を受けている方、それに準ずる方
- ・授業料、入学金、教育充実費、諸会費、設備維持費等で年額1万円以上の負担をしている方

補助金額 年額1万円

受付期間 10月3日(月)～31日(月)

申請に必要なもの

- ・申請書(学校の証明必要)
- ・愛知県私立高等学校授業料軽減決定通知書

※詳細は、市ホームページをご覧ください。

申請・問合せ 学校教育課学校教育G

内線22633

物流調査にご協力を!
県内の企業・事務所へ

10月から11月に国土交通省、愛知県、岐阜県、三重県、名古屋市の共同により中京都市圏に立地する事務所を対象とした物流流動調査が行われます。

調査票が送付された企業・事業所は、調査にご協力ください。

問合せ 中京都市圏物流流動調査実施本部

午前9時～午後6時(土・日曜日・祝日を除く)

☎0120-2500-6600

一時大量ごみの排出について のお願い

一時大量ごみについて

引越しや草刈等により、ご家庭から一時的に、大量のごみが排出される場合があると思います。

集積場に、一度に大量のごみを出すと、収集に支障をきたすほか、町内のトラブルになることがあります。

このような場合、一度に出すのではなく数回に分けて出すか、焼却施設（海部地区環境事務組合八穂センター）への自己搬入をお願いします。

集積場へのごみ出づいごみ

ごみ集積場へのごみは、必ず午前8時30分（時間厳守）までに出してください。※分別が不十分なごみは、収集されません。出された方は再分別し出し直してください。

問合せ 清掃事務所 ☎26-42288



野焼きは禁止されています

ごみを庭・空き地・田畑などで焼却する行為（いわゆる「野焼き」）は、廃棄物処理法で、一部の例外を除き禁止され

ています。

基準に適合した焼却設備を使用しない野焼きは、ダイオキシン汚染や大気汚染の原因の一つとされています。簡易焼却炉（ドラム缶、ブロック製の炉）などは法律違反になります。



例外とされている野焼きの例示

・国または地方公共団体がその施設の管理を行うために必要な廃棄物の焼却

（例）河川管理のために伐採した草木等の焼却

・震災、風水害、火災、凍霜害その他の災害の予防、応急対策または復旧のために必要な廃棄物の焼却

（例）災害等の緊急対策、火災予防訓練等

・風俗習慣上または宗教上の行事を行うために必要な廃棄物の焼却

（例）左義長等の地域行事における焼却・農業、林業または漁業を営むためにやむを得ないものとして行われる廃棄物の焼却

（例）病害虫駆除のための焼却

・たき火その他日常生活を営む上で通常行われる廃棄物の焼却であつて軽微なもの

人権ひろば

人権推進課 人権同和・男女参画G
内線2271

女性の権利

女性は出産や育児等で職場を離れざるを得ない場合や非正規雇用が多いことなどを背景に、貧困等の生活上の困難に陥りやすい状況にあります。この状況をなくすためには、男女平等の人権意識を持ち、家庭や職場など社会のあらゆる場において、制度や慣行を見直すとともに、子育て支援策や介護保険サービスの充実を図っていくことが大切です。そして、女性が社会活動に積極的に参画できる支援を推進することが必要です。

女性の権利侵害

昨今、深刻な社会問題化している配偶者や交際相手からの暴力や、つきまといなどのストーーカー行為は、重大な人権侵害であり、決して許されるもの

ではありません。平成13年に「配偶者からの暴力の防止及び被害者の保護に関する法律」が制定されました。警察庁によると、配偶者からの暴力事案の認知件数は毎年増加傾向にあるとのこと。このことから、女性に対するあらゆる暴力については、人権侵害であると認識し、問題の早期解決や再発防止に向けて、関係機関が相互に連携することが大切となっています。特にDVなど潜在しがちな実態を把握するとともに、意識啓発や支援活動を効果的に展開する相談体制の充実が必要です。



00円で八穂クリーンセンター（弥富市）に持ち込むことができます。

やむを得ず野焼きをする場合は、風向きや時刻、燃やす量に注意し、周りの住宅環境や火の管理に十分な配慮をお願いします。

問合せ 生活環境課環境保全G

内線22266

ごみの処理方法
少量であれば、市ゴミ袋で集積場に出してください。多量の場合は、10kg²

農地パトロールの実施

荒廃農地の実態把握と発生防止、農地の違反転用防止のため、10月および11月に農地パトロールを実施します。

農地を管理せず放置すると、火災・交通事故・ごみ放棄・害虫等の発生原因となり、近隣に迷惑をかける恐れがありますので、適切な管理をお願いします。

問合せ 農業委員会事務局（産業振興課内）内線2454

許すな！「えせ同和行為」

「えせ同和行為」とは、個人や企業、行政機関等に対して、同和問題を口実にして、おどすなどの言動により、不当な利権、利益や義務のないことを要求する行為をいいます。

同和問題を正しく理解し、次のような心構えと方法で対応することが大切です。

心構え

- ・ 違法・不当な要求は断固、拒否する
- ・ おどしや嫌がらせに屈しない
- ・ 同和問題に対する理解を深める

具体的な対応

- ・ 対応には複数であたる
 - ・ 組織的に対応する
 - ・ 専門機関に相談する
- 不当な要求を受けた場合は、市人権推進課、県人権推進室、名古屋法務局人権擁護部、警察署、愛知県弁護士会などへご相談ください。

問合せ 人権推進課人権同和・男女参画G内線22571

介護保険料のご案内

介護保険料特別徴収（年金天引）

10月から本算定による特別徴収が始まります。

8月に年間の保険料額が確定し、送付した納入通知書（介護保険料額決定通知書）兼特別徴収開始通知書のおおりに、10月・12月・2月の年金から天引きされます。

対象となる方

平成28年8月の介護保険料を特別徴収されている方（平準化により8月の天引きが0円になっている場合があります）

新たに対象となる方

平成28年4月1日現在で65歳以上であり、年額18万円以上の老齢（退職）年金、遺族年金、障害年金を受給されていて、8月までに特別徴収になっていない方



これから65歳の誕生日を迎える方へ

介護保険の第1号被保険者の資格取得日は、65歳の誕生日の前日です。また、

保険料の納付義務は資格を取得した日の属する月から発生するため、1日生まれの方は前月から納付義務が発生します。

40歳から64歳までの方は、第2号被保険者となり、介護保険料は加入している健康保険と一体で納められています。

問合せ 高齢介護課介護保険G内線2141・2142



募集

指定地域密着型サービス事業者

小規模多機能型居宅介護・介護予防小規模多機能型居宅介護事業または定期巡回・随時対応型訪問介護看護を開設する事業者を再募集します。

公募期間 10月3日（月）～31日（月）

詳細は市ホームページをご覧ください。

問合せ 高齢介護課介護保険G内線2141・2142

JICA海外ボランティア

国際協力機構（JICA）は、開発途上国で現地の人々と同じ生活をしながら、ともに働き、国づくりに貢献するボランティアを募集しています。

問合せ 青年海外協力協会中部支部

☎0521459172209
インターネットでは「シャイカ ボランティア」で検索

「つまおやこワクワク体験活動フェスティバル」運営ボランティア

子どもの体験活動や社会体験の機会を提供する事業での運営ボランティアの方（個人）を募集します。

日時 平成29年2月4日（土）

午前11時～午後3時

場所 文化会館大ホール

対象 当日の会場係として活動できる中学生以上でボランティアに興味のある方

定員 10人程度

申込 11月4日（金）までに電話または直接左記へ。

問合せ 市青少年体験活動ボランティア活動支援センター（社会教育課生涯学習G内）内線22082



市立看護専門学校平成29年度
(3年課程)の推薦・一般入学生

募集人員 社会人・推薦合わせて15人
程度、一般15人程度

推薦入試

出願資格

- ① 次のいずれかに該当する方
- ・ 高等学校または中等教育学校を平成27年3月・平成28年3月に卒業した方および平成29年3月卒業見込みの方
- ・ 通常の課程による12年の学校教育を平成27年3月・平成28年3月に修了した方および平成29年3月に修了見込みの方
- ・ 大学および短期大学、医療系専修学校を平成27年3月・平成28年3月に卒業した方および平成29年3月に卒業見込みの方

出願資格

次のいずれかに該当する方

- ・ 高等学校または中等教育学校を卒業した方および平成29年3月に卒業見込みの方
- ・ 通常の課程による12年の学校教育を修了した方および平成29年3月に修了見込みの方
- ・ 高等学校を卒業した方と同等以上の学力があると認められる方
- ・ 本校における個別の入学資格審査に合格した方で、18歳以上の方

- ② 看護師としての適性を有し、本校における学業を継続できる能力を持つ方として出身学校等の長による推薦が得られる方
- ③ 合格した場合は、必ず本校に入学できる方

出願期間 10月12日(水)～26日(水)

(郵送の場合、締切日当日消印有効)

受験料 1万円

試験日 11月4日(金)

試験科目 数学Ⅰ・国語(古文・漢文除く)・面接試験

一般入試

出願資格

- ・ 高等学校または中等教育学校を卒業した方および平成29年3月に卒業見込みの方
- ・ 通常の課程による12年の学校教育を修了した方および平成29年3月に修了見込みの方
- ・ 高等学校を卒業した方と同等以上の学力があると認められる方
- ・ 本校における個別の入学資格審査に合格した方で、18歳以上の方

- ・ 平成29年1月5日(水)～18日(水)
- ・ (郵送の場合、締切日当日消印有効)

受験料 1万円

試験日

平成29年2月1日(水)

試験科目

コミュニケーション(英語Ⅰ)ただし、筆記試験のみ・国語(古文・漢文除く)・数学Ⅰ・面接試験



※詳細は入学案内募集要項をご覧ください。

※市ホームページからも入学案内募集要項がご覧いただけます。

※郵送の場合、返信用切手2500円要

問合・募集要項請求

津島市立看護専門学校事務局

〒496-0003

津島市橋町6-34

☎26-4101・☎26-4610

婦人防火クラブ員

婦人防火クラブでは、地域住民の防火意識の高揚、火災予防の普及活動を行っています。

活動内容

- ・ 毎月19日の「防火の日」、「春季・秋季全国火災予防週間」に広報車で市内全域の防火広報活動
- ・ 市内大型商業施設での住宅用火災警報器設置義務化に伴う広報活動
- ・ 街頭広報活動時に配布するマスコット作り
- ・ 消防本部で実施する園児を対象とした消防教室での防災紙芝居

対象 市内在住の満20歳以上の女性

申込 ①から④のいずれかの方法で左記へ。

- ① 直接、② 電話、③ FAX、④ 郵送
- ③④の場合は、次の必要事項を明記してください。

「婦人防火クラブ応募」、氏名(ふりがな)、住所、生年月日、電話番号

問合 消防本部予防課危険物G

〒496-0003 (住所不要)

☎23-0419(直通)

☎28-3341

就業支援講習会の参加者

ひとり親家庭の父・母と寡婦の方を対象に技能・資格を習得する就業支援講習会の参加者を募集します。

コース会場等

パソコン講習 お仕事応用(全5回)

- ・ ヒューマンアカデミー(名古屋駅前) 平成29年1月14日(土)～2月18日(土) 教材費 1836円
- ・ 調剤薬局事務講習A(全7回) 平成29年1月7日(土)～2月25日(土) 教材費5000円
- ・ 国際医療管理専門学校(名古屋校) 平成29年1月7日(土)～2月21日(火) 教材費 3780円
- ・ 未来ケアカレッジ(名古屋駅前校) 平成29年1月10日(火)～2月21日(火) 教材費 3780円

ガイドヘルパー研修(全7回)

ヘルパースクールユフモ(久屋大通校) 平成29年1月7日(土)～2月18日(土) 教材費 2592円

定員 各20人(応募多数の場合、抽選)

受講料 無料(教材費ほか自己負担)

募集期間 10月28日(金)～11月18日(金)

申込 子育て支援課(市役所2階)窓口

で申込書に記入し提出

問合 愛知母子寡婦福祉連合会

☎052-915-8866

「つしま花ごよみ事業」の参加者

平成27年度に実施した花ごよみ事業は、里親制度(アタプトプログラム)を活用し、天王川公園丸池西側に造成した花壇を、40グループがオーナーとなり、愛情をもって管理していただきました。

この花ごよみ事業の理念を継承するため、花をテーマに、市民参加で町中を美しくし、来訪者をおもてなしする取り組みを実施していきます。



花のある庭や垣根等をホームページで紹介します。

ホームページ紹介期間

平成29年4月～随時(予定)

対象 公開していただける庭や垣根等の花の手入れをしている方やグループ

市からのサポート 個人の意思による参加をお願いするため、土や苗、肥料等は個人で準備していただきます。

プランターのみ、必要な場合は無償で提供します(なくなり次第終了)。

申込 10月3日(月)～随時

所定の申込書に必要事項を記入の上、直接または、郵送で左記へ。

問合せ 産業振興課観光・商工G(市役所4階)内線2451

消費生活相談員

平成29年度採用予定の試験を次のとおり行います。

勤務場所・採用予定人数・応募資格・雇用条件

下表のとおり

試験日時 11月18日(金)

午前9時30分

提出書類

・津島市非常勤嘱託員採用試験申込書

・消費生活専門相談員の資格証の写し

・消費生活アドバイザーまたは消費生活コンサルタントの資格証の写し

・消費生活専門相談員の資格がなく、消費生活アドバイザーまたは消費生活コンサルタントの資格で応募される方は、実務経験の証明または指定講習を受講したことの証明が必要

受付期間 10月11日(火)～31日(月)

午前8時30分～午後5時15分(土・日曜日・祝日を除く)

受付場所 産業振興課(市役所4階)

問合せ 産業振興課農政・消費生活G

内線2453



勤務場所	海部地域消費生活センター【海部総合庁舎1階】(海部地区7市町村での巡回相談事務あり)
採用予定人数	週4日勤務者2名、週2日勤務者3名(半日単位の勤務あり)
応募の資格	(1)次のいずれかに該当する方 ①消費生活専門相談員(独立行政法人国民生活センター認定)の資格を有する方 ②消費生活アドバイザー(一般財団法人日本産業協会認定)または消費生活コンサルタント(一般財団法人日本消費者協会認定)のいずれかの資格を有し、かつ次のいずれかに該当する方 (ア)平成23年4月1日から平成28年3月31日までの間に、通年1年以上の実務経験(※1)がある方 (イ)上記(ア)には該当しないが、指定講習(※2)を修了した方 ※1 消費生活相談またはそれに準ずる事務を行った経験年数 ※2 不当景品類および不当表示防止等の一部を改正する等の法律附則第3条第2項に規定する内閣総理大臣が指定する機関が実施する講習会 (2)平成29年4月1日から勤務可能である方
雇用期間	採用された年度の末日(平成30年3月31日)まで(更新制度、定年制度あり)
勤務時間	平日の午前8時45分から午後5時15分の間で7時間15分の勤務(休憩1時間を含む)
勤務形態	1週間のうち4日または2日の勤務で、出勤日は毎月指定します。
報酬	(平成29年4月1日予定)週4日勤務者:月額202,000円、週2日勤務者:月額101,000円 その他、通勤費相当額が加算されます。
社会保険	社会保険の加入あり。週4日勤務者(協会けんぽ、厚生年金、雇用保険)、週2日勤務者(雇用保険)
その他	相談票はパソコンで作成しますので、採用後はパソコンでの入力作業をしていただきます。申し込みの際提出された書類は返却しません。
合格発表	12月上旬(予定)
採用	採用は原則として、平成29年4月1日です。 合格者には採用前に健康診断書を提出していただきます(健康診断の受診に係る費用は自己負担となります)。また、最終意向調査を行います。 欠員が生じた場合は、補欠合格者の成績上位者から採用します。 なお、合格の有効期限は平成29年3月31日までです。



無料調停相談

日時 10月17日(月)

午前10時～午後3時

場所 文化会館

相談内容 宅地等の貸し借り、売却代金の請求、交通事故等による民事上のめごとや、夫婦間の問題、遺産相続等の家庭内、親族間問題の調停相談。

相談時間 20分程度

主催 愛知県民事・家事調停協会連合会

申込 不要(当日先着順)

問合せ 津島簡易裁判所

☎26-2746

行政書士無料相談会

日時 10月8日(土)

午前10時～正午、午後1時～3時

場所 文化会館研修室

相談内容

・遺言・相続・農地転用・開発申請など
許認可手続

・戸籍手続・内容証明・会社定款・入管関係

相談員 県行政書士会海部支部会員

申込 不要(当日受付)

問合せ 愛知県行政書士会

☎052-933-14068



第42回生かそうみんなの手を

子どもたちに手作りの楽しさや忘れていた伝承遊びを教えます。

日時 10月16日(日)(雨天の場合、23日(日)に延期)午前10時～午後3時(開会式：午前9時45分)

場所 天王川公園芝生広場周辺

内容
・手作りおもちゃ作成コーナー
・工作、手作り小物など(材料費必要)
・遊びのコーナー(午後)

・パネル展示(各児童クラブの紹介)

主催 津島市学童保育連絡協議会

問合せ ひまわりクラブ

☎23-3147

かるがもまつり

日時 10月15日(土)

午前10時～正午

場所 かるがも園(東柳原町)

内容

・模擬店：ポップコーン、ジュース、パン、お茶他

・ゲームコーナー：お菓子すくい、水ふうせん等

・バザーコーナー等

※模擬店、ゲームコーナーは有料(1回10円～100円必要)

主催・問合せ かるがも園

☎27-3915

病院まつり

どなたでも参加できる、健康に関するイベントが盛りだくさんです。

日時 10月22日(土)

午前10時～午後3時

場所 津島市民病院

内容

・講演：「地域包括緩和ケアについて」、よしもと芸人オレンジの「お笑い健康道場」

・演奏：津島高校音楽部

・体験コーナー：お薬の調剤、リハビリ器具、食中毒予防手洗い、血管年齢測定、ハンドマッサージ、子ども白衣試着など

・施設見学：ヘリポート、手術室、サイバーナイフなど

・緩和ケアカフェ

・認知症カフェ
・ふれあい病院探検ツアー(要申込)
対象 小中学生(保護者同伴)

募集人数 30人

申込 当日10時から会場内で受付

※定員になり次第終了

問合せ 市民病院管理課管理G

☎28-5151 内線2202

つしまの茶の湯文化にふれてみよう

気軽に楽しもう！縁側茶会

文化の日、暮らしに溶け込む茶の湯文化や伝統芸能にふれる一日を過ごしてみませんか。

津島東高等学校のインターアクトクラブ員によるポリオ撲滅募金活動も行われます。

日程 11月3日(木・祝)

時間・場所

・縁側茶会

午前10時～午後3時

津島神社参集所、堀田家住宅(入場無料)

・演芸(尾張万歳・伊六万歳、人形浄瑠璃、日本舞踊、箏曲)

第1部 午前10時から

第2部 午後1時から

津島神社参集所

※整理券必要

申込・問合せ 津島ロータリークラブ

☎28-1600



第33回津島市芸能交流会

日時 10月23日(日)

午前9時50分～午後3時30分

場所 文化会館大ホール・小ホール

内容 芸能団体による舞踊や邦楽などの上演や水墨画展・茶華道展

入場料 無料

主催 市・市教育委員会・市文化協会

問合せ 市文化協会事務局(社会教育課生涯学習G内)内線222002

南文化センター芸能交流会

日時 10月30日(日) 午後1時～3時

場所 南文化センター

内容 南文化センターで活動されている芸能文化クラブ等(社交ダンス・詩吟・大正琴・リトミック教室)の発表

問合せ 南文化センター ☎24-6161

第60回市文化祭美術展・協賛行事および郷土の芸術家展

市文化祭美術展

日時 11月3日(木・祝)～6日(日)

午前10時～午後5時

場所 文化会館大ホール (ただし、6日(日)は午後3時まで)

協賛行事 下表のとおり

郷土の芸術家展

真野広氏の洋画、松下芝堂氏の書作品を展示します。また、小学生が描いた祭りの絵も展示します。

日時 11月1日(火)～6日(日)

午前10時～午後5時

場所 文化会館小ホール (ただし、6日(日)は午後3時まで)

※記念ポストカードを配布します(なくなり次第終了)。

問合せ 社会教育課生涯学習G 内線22081・22082



市制施行70周年記念事業 ザ・ベストテンコンサート

市と名古屋芸術大学(北名古屋市)と連携協定を締結した1周年記念事業として、また、市制施行70周年を記念した事業としてザ・ベストテンコンサートを開催します。

日時 10月15日(土)

午後1時30分開演(開場は午後1時)

場所 文化会館大ホール

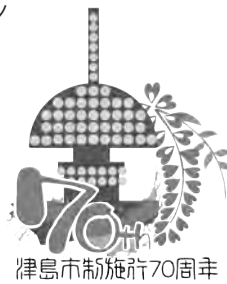
内容 1980年代から90年代を中心とする往年のヒット曲を、名古屋芸術大学の在校生・卒業生が歌やダンス、バンド演奏でお届けします。

出演 名古屋芸術大学ミュージカルカンパニー・ワン

入場料 無料(申込不要)

共催 名古屋芸術大学

問合せ 企画政策課行政経営G 内線2332



行事	日時	場所	主催	問合せ
茶華道展・日本のお茶に親しむつどい	10月23日(日) 午前10時30分～午後3時30分	文化会館 小ホール	津島市茶華道 文化連盟	浜田宅 ☎28-2954
金魚展	10月23日(日)午前10時～午後2時	児童科学館 地域文化広場内	津島愛錦クラブ	石丸宅 ☎25-5183
万年青(おもと)名品展	11月3日(木・祝) 午前10時30分～午後3時	文化会館2階 会議室、視聴覚室1・2	津島おもと同好会	坂本宅 ☎090-7601-4959
俳句の会	11月3日(木・祝)午後1時～4時	文化会館1階 研修室	津島俳句会	田中宅 ☎26-7868
謡曲の会	11月3日(木・祝)午前9時～午後5時	文化会館2階 和室1・2	津島謡曲同好会	横井宅 ☎28-2681
第40回つしま生きがいクラブ趣味の作品展	11月3日(木・祝)～6日(日) 午前10時～午後5時(11月6日(日)は午後3時まで)	文化会館 (大ホール北側ホワイエ)	津島市老人クラブ 連合会	わざ・語り・伝承の館 ☎28-5311

介護予防・日常生活支援総合事業説明会

平成29年度から始まる総合事業の通所型・訪問型サービスについて、小学校区ごとに住民向け説明会を行います。
日時等 左表のとおり

対象 市内在住の方
申込 不要
問合 高齢介護課長寿福祉G
内線2144・2145

日程	時間	会場名	所在地	校区
10月29日(土)	午前10時～11時	西地域防災コミュニティセンター	下新田町2-241	西
10月30日(日)	午前10時～11時	神島田公民館	中一色町東郷22-1	神島田
10月30日(日)	午後2時～3時	生涯学習センター	莪原町字棕木5番地	神守
11月6日(日)	午後3時～4時	高台寺小学校区コミュニティセンター	百町字柿割17	高台寺
11月13日(日)	午前10時30分～11時30分	文化会館	藤浪町3丁目89-10	北
11月17日(木)	午前10時～11時	蛭間コミュニティセンター	蛭間町字西屋敷1169	蛭間

※12月に東校区、平成29年1月に南校区での説明会を予定しています。

リサイクルフェア・環境プログラム

リフォームした家具類および自転車を販売します。金額(必要経費)については、当日再利用品に貼付します。併せて環境プログラムも多数用意しています。

※自転車は必要経費以外に力ギ代と防犯登録料を負担していただきます。
開催日 10月16日(日)
場所 海部地区環境事務組合 八穂クリーンセンター(弥富市)
リサイクルフェア

時間 午前8時50分～正午

対象 海部地区在住の方で、フェア当日から10月21日(金)の午前9時～午後5時に引き取りができる方

申込書 当日の午前8時50分～10時にクリーンセンター正面にて配布します。

申込時間 午前8時50分～10時15分
抽選時間 午前10時30分
※対象地区以外の方の申し込みは無効です。

環境プログラム

開催時間 午前9時

内容

- ① 八穂環境学習教室
- ② 地球温暖化対策展示および体験



- ③ 施設見学
- ④ DVD鑑賞

その他

防災、減災用品の展示等
問合 海部地区環境事務組合 八穂クリーンセンター ☎88-6500

あいち花フェスタ2016

海部地域で生産されている花に親しみ、海部地域が持つ魅力を知っていただくために、「あいち花フェスタ2016」を開催します。

プレステージ

(JAあいち海部フェスタ)

日時 11月5日(土)、6日(日)
午前9時～午後4時

場所 JAあいち海部総合支援センター
ー 南部営農センター(弥富市)

内容 海部地域の花を使用した会場装飾や特産品の販売

メインステージ

日時 11月25日(金)～27日(日)
午前9時～午後5時
(27日(日)は午後4時30分まで)

場所 弥富市総合社会教育センター

内容 海部地域の花を使用したフラワードレスプレイなどの展示、つボインリオさんによるトークショー、海部地域の花や特産品の販売

問合 あいち花フェスタ2016実行委員会(原園芸農産課)
☎052-954-6419

津島市総合防災訓練

震度6強の大地震が発生したという想定で、自主防災会や地域住民の方々を中心に、参加協力を得て避難訓練、救護所開設運営訓練、ボランティアセンター開設運営訓練、炊き出し訓練などを行います。

訓練会場は、ごみ場でも観覧できます。駐車場がありませんので、自動車でお越しは、ご遠慮ください。

日時 10月23日(日) 午前8時

場所 東小学校のグラウンドおよび体育館、総合保健福祉センター

※気象警報発令などにより中止となる場合があります。

問合 危機管理課危機防災G
内線2321・2322





教室・講座

後期花道教室

日時 11月14日(月)・28日(月)、12月12日(月)・

26日(月)、1月16日(月)、2月6日(月)・20

日(月)、3月2日(月)(全8回)

午前10時～正午

場所 南文化センター

対象 市内在住の20歳以上の方

定員 20人(定員を超えた場合、抽選)

受講料 無料(ただし、教材費として

7100円を申し込み時に徴収)

申込 10月11日(火)・12日(水)午前9時～

午後5時に直接左記へ。

問合せ 南文化センター ☎24-6161



秋の星空教室

日時 11月12日(土)

午後6時～7時30分

場所 児童科学館

内容 秋の星を望遠鏡で見たり、星座

を観察します(雨天はフラネタリウム

内で実施します)。

対象 小学生以上(小学生は保護者同

伴)

定員 60人(定員になり次第締切)

参加費 無料

申込 10月28日(金)～11月11日(金) 午前

9時～午後5時(月曜日は除く)に電

話または直接左記へ。

第56回市民くらしの講座

日時 10月8日(土)

午後1時30分～3時30分

場所 文化会館2階視聴覚室

内容 「ムタなく、ごまかしなく本物を

お届けします」…ある醸造家の挑戦

講師 蛭川洋一氏(日東醸造株式会社

代表取締役)

参加費 無料

定員 70人

申込 不要

主催 市・市民くらしの講座実行委員

会

問合せ 産業振興課農政・消費生活G

内線2453

津島・歴史と文化講座

「ドニエロキッぷで黒川(堀川)を歩く」

日時 10月22日(土)

午前9時10分～午後5時

集合 津島駅総合案内所前

内容 名鉄、地下鉄で名古屋城西辺り

から上飯田まで約6キロ歩き、その

歴史を学びます。

対象 おおむね60歳以上で市内在住・

在勤の方

定員 22人(応募者多数の場合は抽選)

持ち物 昼食、飲物、雨具等

参加費 600円(土日のエッコキッぷ代

金)。他に、名鉄津島・名古屋往復80

0円は各自で切符を購入してください。

申込 10月3日(月)～11日(火)

午前9時～正午に電話または直接左

記へ。

問合せ わざ・語り・伝承の館

☎28-5311



人権問題学習講座(市民啓発コース)

津島の小路を歩く

日時 10月22日(土)

午前10時～11時30分

場所 観光交流センター集合

内容 講師の話聞きながら、本町筋

周辺の小路を歩きます(70分程度)。

講師 黒田剛司氏(天王文化塾)

対象 市内在住、在勤、在学(高校生以

上)の方

定員 30人(定員になり次第締切)

受講料 無料

申込 10月7日(金)から、電話または直

接左記へ。

問合せ 人権推進課人権同和・男女参画

G 内線2271

海部地方防災リーダー養成講座

東日本大震災を始めとして、近年大規模な自然災害が多発しており、今以上に地域防災力の重要性が高まっています。そこで、地域防災の中心的な役割を担う「防災リーダー」の養成講座を開催します。

日時 11月26日(土)、12月3日(土)

(全2日間)

午前9時30分～午後4時30分

場所 愛西市役所 南館1階

対象 (次の全てに該当する方)

①満18歳以上の方

②津島市、愛西市、弥富市、あま市、大治町、蟹江町、飛鳥村のいずれかの市町村に在住・在勤・在学の方

③講座受講後も防災活動に意欲的に取り組んでいただける方

定員 40人程度

(応募者多数の場合は抽選)

内容

・講演 防災・減災お役立ちガイド

(自主防災リーダーとは)

・講義 災害が起こったときに～あなた

たが支援できること～

・実技 災害図上訓練(DIG)

自主防災組織活性化演習等

受講料 無料

申込 10月28日(金)までに左記へ。

問合せ 危機管理課危機防災G

内線2321・2322



子育て・健康

平成29年度保育所等入所案内

保育所は、家庭で保育できない乳幼児を保護者に代わって保育する児童福祉施設です。保護者が次のいずれかの事情等により保育ができない場合に入所できます。

保育所入所基準

- ・ 日中、家庭外または家庭内(家事除く)で1日4時間以上かつ、月15日以上仕事をしている
- ・ 求職活動をしている(3カ月間)
- ・ 母親の出産(産前:産後各8週間)
- ・ 病気がけが、または心身に障がいがある
- ・ 病気の家族(同居)を介護・看護している
- ・ 震災等の災害の復旧に当たっている

保育料

原則として児童の父母の市町村民税所得割額により決定します。ただし、祖父母と同居している世帯で、父母に一定額以上の収入がない場合、その祖父母の市町村民税所得割額で決定します。

※年度途中で誕生日を迎えても平成29年3月31日時点の年齢が基準となります(途中入所児童も同様です)。

申込書の配布 10月3日(月)から子育て支援課と各保育所等で配布します。

保育所等一覧

公立保育所

共存園保育所(東洋町)

☎26-24688

新開保育園(新開町)

☎24-3645

民間保育所等

神守保育園(神守町)

☎24-0510

蛭間保育園(蛭間町)

☎28-2713

三和第一保育園(大縄町)

☎28-7576

三和第一保育園(城山町)

☎25-2238

藤浪保育園(寺前町)

☎25-4648

唐臼保育園(唐臼町)

☎32-2126

東愛宕保育園(東愛宕町)

☎25-1017

神島田保育園(中一色町)

☎31-0672

真ごども園(神尾町)

「現名称」神守南部保育園

☎31-0628

昭和幼稚園(葉刈町)

☎28-4060

※真ごども園および昭和幼稚園は平成29年4月より、幼保連携型認定こども園への認可に向けて申請予定です。



保育所や幼稚園など入所関係の相談

西地区子育て支援センター(上之町)

☎24-0005

東地区子育て支援センター(莪原町)

☎24-1201

問合せ 子育て支援課児童保育G(市役所内)内線2222



ファミリー・サポート・センターからのお知らせ

研修会

日時 10月23日(日)

午後1時30分～3時30分

場所 生涯学習センター第2会議室

内容 「親子で学べる防災講座〜いざといつ時の行動を考えよう〜」

講師 原京子氏(元石巻市子どもセンター施設長)

対象 ファミサポ会員・子育て支援活動

に関する方・子育て中の方(親子参加の場合の子どもは、小学生以上に限る)

※会員登録をしていなくても参加可

定員 30人(定員になり次第締切)

※託児あり(先着10人程度・要予約)

参加費 無料

申込 10月20日(木)までに問い合わせ先へ。

交流会

日時 11月5日(土)午後1時～3時(午後0時30分から受付。雨天順延)

※予備日11月6日(日)

場所 大縄町の田んぼ

内容 「田んぼであそぼ!」稲刈り体験・田んぼの中で運動会・秋の自然観察など

対象 ファミサポ会員、会員登録を希望

の方、子育て支援活動に関心のある方

定員 50人(定員になり次第締切)

参加費 無料

申込 11月2日(水)までに問い合わせ先へ。

問合せ ファミリー・サポート・センター

(NPO法人 れんこん村のわくわく

ネットワーク内)

※不明な点は電話でお気軽に問い合わせ先へ。

愛西市北河田町郷西343-1

☎55-7708 FAX 28-5505

「津島子育てガイドブック」がスマートフォンで見られます

「津島子育てガイドブック」は、妊娠期から出産・育児に関する支援から健康診査や育児相談、医療機関や病気のときの対応など、子育てに関するさまざまな情報を集約した情報誌です。パソコンやタブレット、スマートフォンで見ることが出来ます。

左記方法からダウンロードして活用ください。

- ・市ホームページよりアクセス
- ・市ホームページ(トップページ)↓子育て・教育↓子育て支援↓子育てガイドブック)
- ・QRコードより
- 直接アクセス



問合せ 子育て支援課児童保育G
内線22222

市民病院公開講座

めまいのリハビリ体操

日時 10月18日(火) 午後2時～3時
場所 市民病院2階講義室
内容 自分で出来る「めまいのリハビリ体操」

講師 市民病院看護師
申込・参加費 不要

問合せ 市民病院地域医療センター
☎28-5151 内線2113

健康講座

「ストレスのコントロール&心のパワーを高める」コツは？

日時 11月21日(月)
午後1時30分～3時
場所 総合保健福祉センター
内容 ストレスとの上手な付き合い方について、自分自身を振り返りながら分かりやすく説明します。



講師 臨床心理士
対象 市内在住の方
定員 70人(定員になり次第締切)
受講料 無料
持ち物 健康手帳
申込 11月7日(月)までに左記へ。
問合せ 保健センター ☎23-11551

ヘルシーエクササイズ 〜心も体もスッキリと〜

日時 11月10日～12月15日の毎週木曜日(全6回)
午前10時～11時30分
場所 総合保健福祉センター
内容 ストレッチ、リズム体操などの運動実習と講話、交流会

講師 健康運動実践指導者
対象 実施期間中に64歳以下の市民で、運動習慣を身につけたい方
定員 25人(定員を超えた場合は、初回参加者を優先後、抽選)

受講料 無料
申込 10月21日(金)までに左記へ。
問合せ 保健センター ☎23-11551

津島市健康まつり2016

健康づくりは、まず自分の状態を知ることから始まります。

イベントを楽しみながら健康づくりのきっかけをつかんでみませんか？

日時 10月30日(日)
午前9時～午後2時30分
場所 総合保健福祉センター

健康チエック
血液さらさらチエック、歯の健康チエック、骨密度測定、糖尿病チエックほか
※血液さらさらチエックは、午前の部は開会式終了後、午後の部は午後0時30分から、整理券を配付します。
※予定時刻に終了できるように、途中で打ち切ることがあります。

健康相談
健康相談(医師会)、歯科健康相談(歯科医師会)、一般的な薬の相談・妊娠中や授乳中の薬の相談(薬剤師会)ほか

体験コーナー
ベビーマッサージ(市民病院)、キネシ

オテーピング体験(柔道整復師会)、ふれあいサロン体験(地域包括支援センター)、子ども向けおもしろ科学実験(薬剤師会)ほか

活動発表

健康づくりのために活動するボランティアが、日ごろの活動を発表します(健康づくりリーダー、健康づくり推進員、糖尿病予防し隊、食生活改善推進員、認知症予防ボランティア)。

その他

堆肥即売会(シルバー人材センター)、健康グッズが当たるスタンプリリー、子どものお菓子つかみどりなど。昼には、手ばかり栄養法による「つし丸ごはん」を販売します。

問合せ 保健センター ☎23-11551



総合プール臨時休館のお知らせ

10月11日(火)～17日(月)

点検・清掃等のため、臨時休館します。安全にご利用いただくため、ご理解とご協力をお願いします。

問合せ 総合プール ☎28-2556
(月曜日休館)

スポーツ講演会

津島市体育協会後継者育成事業の一環として、桜花学園高等学校バスケットボール部監督の井上眞一氏をお迎えし、選手育成のノウハウ等を語っていただきます。

日時 11月19日(土)

午後3時～4時30分

場所 文化会館小ホール

定員 100人(定員になり次第締切)

参加費 無料

申込 10月14日(金)午前9時から市役所2階会議室において、入場整理券を配布します(1人2枚まで)。

主催 市、市教育委員会、市体育協会

問合せ 社会教育課スポーツ振興G

内線 22884・22885

市体育協会事務局

☎58-5667(水～日曜日の午前9時30分～午後3時30分)

第37回秋季市民バドミントン大会

日時 11月6日(日) 午前9時

場所 西小学校体育館

対象 市内在住、在勤、在学の高校生以上の方および津島バドミントン協会

会員の高校生以上の方

定員 各部門16組

参加費 1組800円

部門 ダブルス戦

男子の部

女子の部(1部(上級)・2部(中級)・3部(初級))

3部(初級)

試合方法 トーナメント戦

申込 10月21日(金)までに問い合わせ先

(土・日曜・祝日は除く)。

問合せ 社会教育課スポーツ振興G

内線 22884

第2回津島市ジョギング愛好会

日時 11月20日(日) 午前9時

(荒天中止)

場所 天王川公園

コース 30分コース、40分コース、50分

コース

対象 市内在住、在勤、在学の高校生以上

参加費 200円(当日徴収。傷害保険

料含む)

持ち物 タオル、飲み物、健康保険証

申込 所定の申込用紙に必要事項を記入の上、10月17日(月)～11月11日(金)に、

FAX(24-8736)にて。

※詳しくは、市体育協会ホームページを

ご覧ください。

主催 市体育協会陸上部

後援 市教育委員会

問合せ 市体育協会陸上部

☎090-8672-9304(陸上部

平井。午後7時～9時)



第42回津島天王川マラソン大会

日時 12月4日(日) 午前9時

(雨天予備日 12月11日(日))

場所 天王川公園

対象 市内在住、在勤、在学の方および

市体育協会会員

※一般の部は、海部地区在住、在勤、在学の方も可

(中学生以下は、保護者の承認が必要)

部門等 左表のとおり

部門	対象	備考
親子の部	小学2年生以下の児童とその保護者	丸池0.8周(約600m)
600mコース	小学3・4年生	
1.4kmコース	小学5・6年生	丸池1.8周
2.0kmコース	中学生・一般	丸池0.8周+遊歩道を含む外周1周
3.4kmコース		丸池0.8周+遊歩道を含む外周2周

参加費

小・中学生、親子 3000円

一般(高校生以上) 5000円

申込 所定の申込用紙に必要事項を記入・捺印の上、参加費を添えて10月3

日(月)～19日(水)の期間に社会教育課ス

ポーツ振興G、または体育協会事務局

に提出してください。

局(生涯学習センター)2階。水曜日～日曜日の午前9時30分～午後3時30分)へ。

その他

天候による開催の有無は、当日午前7時30分に決定します。

棄権、不参加の場合でも、参加費は返還しません。

親子の部以外の各部門で、男女別にタイムの優秀な上位3人を表彰します。

3年連続(3年ごとを意味します)で出場された方には、大会記念メダルを贈呈します。

健康管理に十分留意の上、ご参加ください。

主催 市体育協会

共催 市教育委員会

主管 市体育協会陸上部

問合せ 社会教育課スポーツ振興G

内線 22884・22885

市体育協会事務局 ☎58-5667





スポーツフェスティバル IN TSUSHIMA 2016

日時 10月10日(月・祝)(小雨決行)
 ・オープニングセレモニー
 午前9時10分 児童科学館前
 ・イベント開始 午前9時45分

場所 東公園一帯、錬成館・総合プール・児童科学館・市営球場

内容 交流大会コーナー、スポーツ体験、レクリエーションコーナー、その他イベント等

その他 自動車の乗り合わせ、自転車、徒歩での来場にご協力ください。

主催 市・市教育委員会
主管 スポーツフェスティバル IN TSUSHIMA 2016 実行委員会
問合せ スポーツフェスティバル実行委員会事務局(社会教育課スポーツ振興G内) 内線2284・2285

スポーツフェスティバル
IN TSUSHIMA 2016

ソフトテニス

(主催:市ソフトテニス協会、後援:市教育委員会)

大会・教室	開催日時	会場	参加資格	参加費等	申込	問合せ
レディースソフトテニス講習会	初心者 10月15日(土) 経験者 10月22日(土) 〔予備日10月29日(土) 午前9時~11時〕	市営庭球場	市内在住、 在勤の女性	1人 100円 (当日徴収)	開催当日 まで	ソフトテニスOG会 磯部 ☎25-5465
秋季ソフトテニス大会 (一般男女・中学生以下男女・ 成壮年[35歳以上]・ジュニアの部)	10月16日(日) 〔予備日10月23日(日) 午前9時〕		市内在住、 在勤者および 協会会員	1チーム 一般 1,000円 中学生以下 500円	10月11日 (火)まで	ソフトテニス協会 垣見 ☎25-9845
秋季レディースソフトテニス大会(ダブルス)	11月11日(金) 〔予備日11月18日(金) 午前9時〕		市内在住、 在勤の女性	1チーム 500円	10月28日 (金)まで	ソフトテニスOG会 磯部 ☎25-5465

平成28年度 津島市スポーツ少年団員募集

問合せ 社会教育課スポーツ振興G 内線2284・2285

種目	対象	場所	練習日時	会費等	申込・問合せ
柔道	小学生の 男女	錬成館	毎週火・木・土曜日 午後7時~8時30分	月額 2,000円 PTA会費 300円 新規加入金 2,000円 スポーツ少年団入会金 1,700円 (保険料含む)	安部 ☎090-8321-1790
剣道		錬成館	毎週火・金曜日 午後7時~8時	半年分 6,000円 PTA会費(半年分) 1,500円 新規加入金 3,200円 (保険料含む)	鈴木 ☎090-3441-1615 日比 ☎090-8956-4893
野球		東・西・南・北・神守・ 蛭間・高台寺・神島田 各小学校	毎週土・日曜日・祝日 (※各クラブで異なります)	月額 1,000円~ (登録費・保険料等含む)	沖 ☎090-7430-7784
サッカー		東・西・南・北・神守・ 高台寺・神島田各小学校・ 東公園グラウンド	毎週土曜日・日曜日・祝日 午前9時~正午	会費・半期 9,000円 入団金 3,000円 (保険料、個人、団各種登録費含む)	佐々木 ☎090-3300-9394
バレーボール		北・蛭間各小学校 ※合同で練習する 場合あり	北小学校 火・金曜日午後7時~9時 土曜日午前9時~午後4時 蛭間小学校 木曜日午後7時~9時 土曜日午前9時~正午 日曜日午前9時~午後4時	月額 1,500円 年会費 3,000円 (新規加入金・登録費・保険料等含む)	高岡 ☎090-8075-4952
ボウリング	小・中・高 校生の 男女	サンガーデン ボウリング場	隔週土曜日午前10時30分~正午(初心者) 毎週土曜日午後4時~5時30分 毎週水曜日午後5時~6時30分	月額 2,000円 年会費 6,000円 (スポーツ少年団入会金・保険料含む) 新規加入金(ユニフォーム代含む) 6,000円	浅野 (サンガーデンボウリング場) ☎25-2211



第21回全日本ユース(U-15)サッカー選手権大会(大阪府堺市)
宮田 あすかさん(天王中学校3年生・橋詰町)

出場経緯 東海大会準優勝

第32回わんぱく相撲全国大会(東京都墨田区)



杉山 楓さん(神島田小学校6年生・鹿伏兎町)
出場経緯 県大会第4位

平成28年度全国中学校体育大会第46回全国中学校バスケットボール大会(福井県福井市ほか)
藤浪中学校女子バスケットボール部
出場経緯 第38回東海中学校総合体育大会バスケットボール大会 優勝

お詫びと訂正

市政のひろば9月号「第53回津島市民総合体育大会」成績発表中の卓球・一般男子の部優勝者に誤りがありましたので、お詫びして訂正します。

正 佐々木健志

こちら消防署 119番 第185回

つきましたか?住宅用火災警報器
消防本部警防通信G
☎23-0119

消防自動車等の緊急走行に対するご理解とご協力をお願いします

消防自動車は火災や災害発生時、一刻も早く現場に急行して消火活動を行い、被害を最小限にします。また、救急車は応急処置を行い急病人を速やかに病院へ搬送しなければなりません。

このため、消防自動車等は緊急業務を迅速に行う必要があります。道路交差点では「緊急自動車」として一般の車両よりも優先して走行することが認められています。

・消防自動車等がサイレンを鳴らして緊急走行し、接近してきた場合には、一般車両は周囲の状況に配慮の上、速やかに進路を譲ってください。

・交差点付近では、交差点を避け道路の左側によつて、一時停止してください。

・狭い道路などで停車をする場合は、消防自動車等の通行に支障がないように配慮してください。

・自転車や歩道のない道路を歩いている人(横断歩道の歩行者も含む)は、速やかに進路を譲ってください。

・消防車・救急車が高速道路などで本線に入ろうとしている時は、これを妨げないようにしてください。

緊急走行時にはサイレンを鳴らすことが、法律で義務付けられています。皆さんのご理解とご協力により迅速な現場到着が可能となります。

消火栓・防火水槽の付近には駐車しないでください

皆さんは、「消火栓」や「防火水槽」をご存知ですか。これらは、消火活動には欠かすことのできない施設で、火災発生時に消火に必要な水を、消防隊に供給するもので、道路脇や歩道上等に設置されています。

消防隊は定期的に「消火栓」などの水利点検・整備を行い、いづどこで火災が発生しても、直ちに消火活動ができる体制をとっていますが、火災発生時に「消火栓」や「防火水槽」付近への違法な駐車車両が障害となり、消火活動を妨げるケースが発生しています。違法な駐車は一刻を争う消防活動の障害になりますので、皆さんのご理解とご協力をお願いします。

駐車が禁止されている主な場所

- ・消火栓から5メートル以内
- ・消防用防火水槽の吸水口または吸管投入口から5メートル以内
- ・消防用防火水槽の端、またはこれらの道路に接する出入口から5メートル以内

畳・襖 替えと健康家族!!

- 新品畳.....6,980円(税込)~
- 畳表替え.....3,980円(税込)~
- 畳裏返し.....3,780円(税込)~
- ふすま貼替え.....片面2,980円(税込)~
- 障子貼替え.....2,940円(税込)~

見積無料

畳・襖の事なら何でもご相談ください。こちらからお伺いします。



畳(6枚以上)と襖を一緒にご依頼いただくとなんと、襖張り替え1枚無料!

*ご依頼時にこの広告をご提示ください

ダイケン工業のヒット商品 健康畳

表替 9,180円(税込)/1帖
新畳 13,980円(税込)/1帖

お客様の受注350件突破

- *カビ・ダニが発生しにくい
- *低ホルムアルデヒド対応
- *染土がなく清潔でらくらく
- *色が変わりにくい
- *快適で高級感のある仕上がりに

- 一級畳技能士
- 品質管理認定工場
- 諸官庁御用達

日比正 建設業者登録 愛知県知事許可(般-16)第56320 津島市南新開町2丁目115番地
ひびまさ製畳 ☎0567-28-7404
http://www.hibimasa.com/



財源確保のため有料広告を掲載しています。広告については市が推奨するものではありません。内容については直接広告主へお問い合わせください。

☺ **子どもの目**

みんなの笑顔のために

私が修学旅行で一番思い出に残ったことは、5656会館という場所を貸しきって行った学年レクリエーションです。

私は実行委員となって二年生の冬から準備をしてきました。思っていた以上に打ち合わせをする時間がなく、会場が東京ということもあり、リハーサルを当日のとおりすることができなかったので大変でした。当日は、ジェスチャーゲームをみんなでしたり、津島にいたら会えないような芸人さんにもサプライズで

登場してもらったりしました。みんなとても楽しそうにしていたので、よかったです。また、私は運営する側で大変でしたが、みんなの楽しそうな顔を見ることができたし、今まで準備してきたことを全て出しきることができたので、うれしかったです。

みんなで過ごしたこの時間は一生の思い出となりました。この、みんなの笑顔のために行った経験は、これからの学校生活や将来、働く時などに役立てていきたいと思います。



神守中学校 3年
伊藤 希さん

📖 **ほんのひととき**

市立図書館
☎ 25-2145

皆さんと本との出会いを求めて、
新着の図書をご紹介します。

児童書



『ハワイ島のボンダンス』
いわね あい ぶん
おとも やすお え
福音館書店

小学生のまさるは、おばあちゃんのお姉さんに会いに行くために、お父さんと車いすのおばあちゃんといっしょにハワイに向かいます。はじめてのハワイで、食べものや火山、日本の食材がたくさんあるスーパーマーケットなど、たくさんの発見をします。

ある日、お寺で行われるボンダンスに参加することになりますが、おばあちゃんはすみっこで見ているだけ。まさるはおばあちゃんの車いすをそっと押し、いっしょにボンダンスを楽しみます。

ボンダンスは、日系人だけでなく、多人種の人たちも一つの輪となって踊るハワイの大切な行事です。ハワイと日本のつながりについて考えてみませんか？

『ぼくのいちにち どうなの？』 山下 洋輔 文 むろまいて 絵 福音館書店

『「水辺の楽校」の所くん』 本田 有明 作 PHP研究所

一般書



『くらべる東西』
おかべ たかし 文
山出 貴士 写真
東京書籍

この本では、関東と関西の「おでん」「座布団」「タクシー」から「落語家」「名山」まで、全部で34の違いを写真に撮って、ひと目でわかるように紹介しています。

例えば、関東のいなり寿司が俵型をしているのは、五穀を司る稲荷神社に奉納する米俵の形にちなむため。一方の関西のいなり寿司が三角形なのは、キツネの耳の形や伏見稲荷大社のある稲荷山の形を模しているからと、読み進めると、人に話したくなる知識が深まります。

さらに、関東と関西の中間にある私たちの住む愛知県は、どちらの影響を受けているのかを考えたから読むのもオススメです。

『日本語大好き キンタイチ先生、言葉の達人に会いに行く』 金田一 秀穂 著 文藝春秋

『江戸落語図鑑 落語国のいとなみ』 飯田 泰子 著 芙蓉書房出版

[10月の休館日]
25日(火)

※毎月第4火曜日は、館内整理のため、分室(生涯学習センター、神島田公民館)もお休みします。
ご自宅から図書館ホームページで蔵書検索ができますので、ご利用ください。
津島駅構内(津島総合案内所)に「図書返却ポスト」を設置していますので、ご利用ください。

津島市の訪問専門のしんきゅう治療院です。

津島市にお住まいの方へ…自宅でマッサージができればいいと思いませんか？

ご存知ですか？訪問マッサージ・鍼灸は**健康保険**が使えます。



■ほかほか治療院は…

- ・健康保険が使えます。
(医師の同意が必要です。当院に連絡下さい)
- ・スタッフ全員が**国家資格者**です。
- ・ご自宅に**訪問**して施術いたします。
- ・開業9年目に突入しました。
- ・訪問専門です。



ご予約は今すぐ！ (0567)74-0640
(平日・土曜日/9:00-19:00 日曜日/お休み)

お電話いただきましたら「はい、ほかほか治療院です」としますので、『チラシを見ました。初めての予約なのですが…』とおっしゃって下さい。スムーズにご案内させていただきます。もちろんお問合せも大歓迎です。担当：三輪(みわ)

院長コラム

一緒に考えましょう
健康のこと
医療のこと

42

健康寿命



90歳を過ぎたAさんが、骨折で入院された際、「主人は、まだ生きていたので、面倒は見たいけれど、もう限界です。」とおっしゃいました。私はなんとも言えない気持ちになりました。「そんなこと言わないで。また元気になるですよ。」とお伝えしました。しかし、現実には過酷で、どうしようもない問題もたくさんあります。80歳を過ぎたBさんは、前立腺を患い、「尿道に管を入れて生活しています。排便が気になって、一日に何回も流腸を希望します。」「身体によくありません。」と説明した時に、天井を見上げ「私は、ただ生かされているだけなんです。」と諦めたようにおっしゃいました。不自由な思いが、一気にこみ上げたのでしよう。本人は、どうしようもない現実に向かい、自分が無力なことに気づき、絶望的になる。「こんなはずじゃなかった。」と医師や医療者は、その場を立ち去ることはできません。しかし、家族は逃げ出せる見えない日々、繰り返し返される介護が待っています。介護される側だけでなく、する側も人間的な感情を失っていくような現実があります。介護の現実には、奥が深い。きれいなことやまことな主張だけでは、何の解決にも

ならないといふことがあつた。100歳まで生きるのは、それほど苦しみで満ちているか、冷静に考えれば判ることでしょう。たいていは80歳代半ばから、全身が老化現象にせめられて、寝たり起きたりには激痛があり、食事の際には誤嚥し、あるいは排泄には粗相の連続が続きます。目は見にくく、耳は聞こえにくく、もの忘れは激しくなつていきます。それは、夕方になれば太陽が沈むのと同じくらい自然なことで、だれにも止められません。「100歳まで生きていたいと思いませんか？」と聞けば、「はい」と答えるのは3分の1程度だと言われています。しかし、現実には「はい」の意見が強調され目立つてくるような気がします。「病気に勝つた」とか「20歳若返った」とか、おめでたいことばかりではないと思えます。ピンピンコロリとは、よく言ったものだと思います。しかし、ピンピンと生きてても、コロリと死ぬことは難しそうです。健康に注意し、体を鍛えたら、かえってコロリとはいかないかもしれません。健康寿命とは、健康上の問題がない状態で日常生活をおくれる期間のことです。WHOが2000年に提唱し、平均寿命から医療・介護に依存する期間を除いたもので、男性で約9年、女性で約13年短いとされています。健康寿命が長いほど、寿命の質が高いとされ、医療費や介護費の削減に結びつくことにもなりそうです。健康寿命は、長いに越したことはありませんが、自分にとっての健康、何がピンピンで、どうコロリするのか、思いを巡らしておく必要はあると思います。あらがいようもなくやってくる死に、目をむけず受け入れる心積りをしておくことが大切なことだと思います。



今月のバランス献立

1人分 509kcal 塩分2.1g

エビとじゃが芋のグラタン 鶏ささみのサラダ フルーツ寒天

海老とじゃが芋のグラタン

材料(2人分)

じゃがいも小1/2(160g)、小麦粉大さじ1、豆乳80cc、エビ6尾、しめじ20g、ブロッコリー2房、スライスチーズ2枚、塩、こしょう少々

作り方

- ①じゃが芋は皮をむき、水から茹でて、柔らかくなったらザルにあげて粗くつぶす。
- ②小麦粉と豆乳をよく混ぜ、①と混ぜる。
- ③エビは背ワタを取りさつと茹で、ブロッコリーは小房に分けて茹でる。しめじは石づきをとり、さつと湯通しする。
- ④②の上に③の材料とスライスチーズを乗せトースターで2分ぐらい焼いて焼き目をつける。

※市役所1階市民情報サロン・保健センター2階・ヨシツヤ情報コーナーにレシピがあります。また市公式ホームページにも掲載しています。

中央児童館で遊ぼう!

中央児童館 ☎26-3540

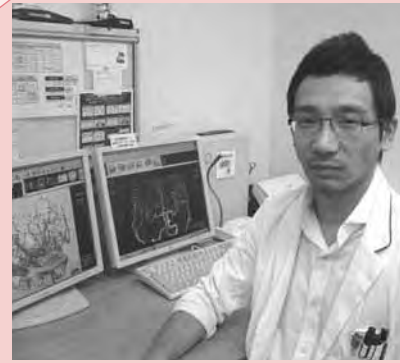
行事名	開催日	時間	対象	受付期間	定員	内容	参加費	持ち物
ハイハイ広場	10月12日(水) 21日(金)	午前10時30分～ 11時15分	0歳児親子※1	当日受付	なし	身長・体重計測と ふれあい遊び	無料	なし
ベビーマッサージ	10月14日(金)	午前10時30分～ 11時30分	0歳児親子※2	10月8日(土)～	10組	お母さんのリラックス法と ふれあい遊び	材料費 500円	バスタオル 水分補給できるもの
子どもクッキング	10月22日(土)	午前10時～ 11時30分	小学生	10月11日(火)～	15人	みんなで協力して 作ろう	材料費 200円	エプロン、三角巾 お皿、お茶、上靴
10月生まれ お誕生日会	10月26日(水)	午前11時～ 11時30分	10月生まれの 未就園児親子	10月1日(土)～ 25日(火)	なし	手形と親子遊び	無料	親子とも 上靴
スポーツあそび	10月29日(土)	午後2時～3時	中学生 高校生	当日受付	なし	卓球 (人数により、内容変更あり)	無料	お茶、タオル 上靴

○開館時間:午前9時30分～午後5時(水曜日午後と木曜日の休館日を除く)。○児童館に貴重品を持ってこないようにしましょう。
○定員のあるイベントの受付は、電話または直接児童館まで(定員になり次第受付終了)。 ※1生後4カ月ごろ～満1歳ごろ ※2生後1カ月健診後～満1歳ごろ

私のカルテ

No 3 4 2

突然、倒れないために

津島市民病院
脳神経外科 医師
丹羽愛知

脳は戻らない

突然、意識が悪くなり体の片方が動かなくなった。このような理由で救急車により運ばれてこられた「脳卒中」の方々を治療する際、ご家族から「突然なってしまったのでしょうか?」と聞かれることがあります。

このようなことを聞かれるご家族からは、こうなる前に何かできることはなかったのだろうかという後悔の念を感じ取られます。脳は傷がついてしまうとその部分の機能を回復させることはできません。多くの脳卒中は一旦発症してしまうと治療の目的は「元に戻す」ではなく「さらに悪くなることを防ぐ」という意味合いが強くなります。麻痺などが強く残った場合、ご本人はもちろんのこと、支えていただくご家族にも大きな負担を強います。だからこそ脳卒中は予防しなければいけません。今回は脳神経外科の立場から脳卒中の予防に関してお話しさせていただきます。

脳卒中の原因としての生活習慣病

脳卒中とは脳の中でも脳血管に起きる病気の総称であり、代表的なものとして、くも膜下出血、脳梗塞、脳出血などがあります。その多くはいわゆる生活習慣病と言われる血管を痛めてしまう高血圧や糖尿病、脂質異常症、高尿酸血症などが原因の一つとなっています。例えば、高血圧の薬を飲まれている方はたくさんいらっしゃると思いますが、高血圧があるだけでは体調の不良はあまり感じません。高血圧は「サイレント・キラー」とも呼ばれます。血圧が高いだけで普段通りの生活をしていても、少しずつ血管にはダメージが蓄積されています。徐々に血管が狭くなったりしているわけで、それが限界に達すると血管が詰まり脳梗塞になったりします。つまり突然襲ってくる恐ろしい合併症を予防するために、日々血圧を管理しているといっても過言ではありません。



飲み薬を飲んでさえいれば安心か?

このように脳卒中を予防するためには、あくまで生活習慣病への内服治療がなされることが大前提です。またその治療が上手くいっているかどうか定期的に確認することも非常に大切です。高血圧薬を飲んでいて血圧手帳をつけていないということはありませんか? 治療をしていてもその効果を気にしていないと何のために治療をしているか判らなくなってしまいます。ですから血圧手帳をつけることと同様に、定期的に頭頸部MRIなどで血管の状態を確認することも大切です。当院でも行っている脳ドックがあるのはそのためです。もちろんMRIが全ての脳卒中を予測できるわけではありませんが、症状がないうちに脳血管の異常を早期に見できれば、薬の変更や追加、場合によっては手術によって脳卒中を予防することができます。具体的には、大きな脳動脈瘤が見つければ、くも膜下出血の危険性があるため手術を考慮したり、脳血管が細くなっていけば脳梗塞の予防のために血を固まりにくくする内服や血管の流れを良くする手術を提案させていただきます。

病気が見つかることが怖い

「知らぬが仏」という言葉もあるくらいですから、このように割り切れるのであればそれはそれで良いと私は思います。しかし、どこかで心配な気持ちがあるならば、相談していただければ力になることができます。目に見えないものほど怖いものです。例えば病変が見つかったとしても、多くは経過観察や内服治療の対象となり、必ずしもいきなり手術になるわけではありません。また例えば右の脳血管が細くて脳梗塞になりやすいことがわかれば、症状は左側に出来ますので、左半身が何かおかしければすぐに病院に行かなければいけない、といった風に普段の生活で注意しなければいけないことも見えてきます。病気が見つかることは怖いことですが、適切に対応すれば何とかになります。病気への不安は私達が治療の道筋を立てることで、なくしていきます。ですので、脳卒中が心配でしたら脳ドックで検査してみるのも良いかもしれません。

11月の母子健康診査、BCG予防接種、教室のお知らせ

場所・予約・問い合わせは保健センター

種別	日	受付時間(開催時間)	対象	定員	持ち物
妊産婦歯科健康診査	22(火)	午後1時~2時 (指定された時間)	妊娠中の方、出産後1年以内の方 内容: 歯科健康診査、ブラッシング指導等 ※妊娠中1回(安定期のときに受けてください)、産後1回受けることができます	18人 予約制	母子健康手帳、手鏡、 歯ブラシ、タオル
離乳食後期	16(水)	午前9時45分~10時 (午前10時~11時)	教室開催月に9~12カ月ごろになるお子さんをもつ保護者 内容: 離乳食後期から完了期のお話と試食など (11時から個別相談もできます)	20人 予約制	母子健康手帳
BCG予防接種	8(火)	午後1時20分~2時	生後1歳に至るまでのお子さん ※対象者に個別通知をします	—	母子健康手帳 BCG予診票
4カ月児健康診査	9(水) 30(水)	午後1時~2時30分 (指定された時間)	生後4カ月を過ぎたお子さん ※対象者に個別通知をします (1歳未満まで受診可)	—	母子健康手帳 問診票
1歳6カ月児健康診査	17(木) 24(木)	午後1時~1時45分	平成27年4月生のお子さん ※対象者に個別通知をします (2歳未満まで受診可)	—	母子健康手帳 問診票
2歳児歯科健康診査	10(木)	午後1時~1時45分	平成26年11月生のお子さん (3歳未満まで受診可)	40人 予約制	母子健康手帳、問診票 仕上げ磨き用歯ブラシ タオル
3歳児健康診査	18(金) 25(金)	午後1時~1時45分	平成25年11月生のお子さん ※対象者に個別通知をします (4歳未満まで受診可)	—	母子健康手帳 問診票 視力・聴力アンケート

☆健康診査はすべて1~2時間程度かかります。乳幼児健康診査を受けていない方は、保健センターの保健師がご家庭を訪問します。

☆3歳児健康診査では当日会場で尿検査を実施します。

☆麻しん(はしか)、風しん(三日ばしか)、水痘(水ぼうそう)、流行性耳下腺炎(おたふくかぜ)、インフルエンザ、とびひ等にかかっている方は、医師の許可が出てからお越しください。

☆予約制の場合は、定員になり次第締め切らせていただきます。

☆暴風警報等が、愛知県西部地方に発令された場合は実施できないことがありますので、保健センターにお問い合わせください。

★あなたの健康づくりを応援します

看護師・保健師・管理栄養士が担当します

事業名	内容	日時
健康ホットライン ☎27-1021(相談専用です)	ご自身や家族の健康について、また、育児に関する ことを専用電話で、保健師が相談をお受けします。	月~金(祝日は除く) 午前9時30分~11時
健康相談	生活習慣病など健康に関すること。 血圧・尿・体脂肪・喫煙度・ストレスチェック・HbA1c 簡易測定もできます。	月~金(祝日は除く) 午前9時~午後5時 ※要予約 電話相談可
こころの健康相談	こころの不調への早期対応、予防に関すること。	
家庭訪問	ご家庭に訪問して、相談をお受けします。	
栄養相談	食生活に関する相談を管理栄養士がお受けします。	10月21日(金)、11月18日(金) ※要予約 ※上記以外の日程でも 相談可能

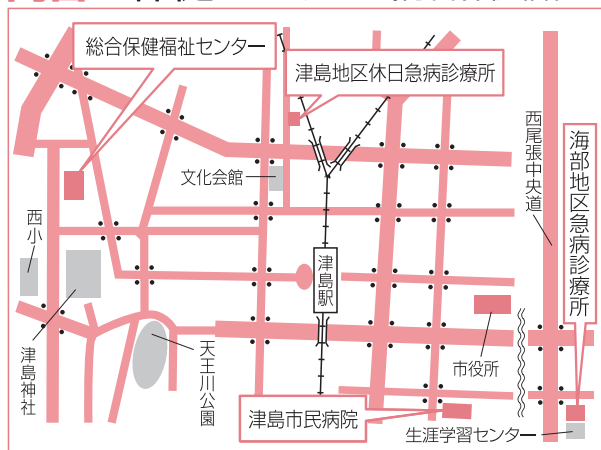
くすり安心電話

津島海部薬剤師会
会員が、緊急時の薬
の相談に応じます。

午後9時~翌日午前
9時

☎090-2136-3858

問合 保健センター(総合保健福祉センター内) 所在地 上之町1-60 ☎23-1551



津島地区休日急病診療所 内科・小児科 日曜日・祝日 午前8時30分~11時30分 午後1時~4時30分 所在地 藤浪町4-14 ☎24-3611	海部地区急病診療所 内科・小児科 平日 午後8時30分~11時 土曜日 午後6時~8時30分 日・祝日 午前9時~11時30分 午後1時~4時30分 午後6時~8時30分 歯科 日・祝日 午前9時~11時30分 午後2時~4時30分 所在地 莪原町字郷西37 ☎25-5210
津島市民病院 所在地 橋町3-73 http://www.tsushimacity-hp.jp/ ☎28-5151	診療可能な病院を案内します 消防本部 ☎23-0119 救急医療情報センター ☎26-1133

つしま
歴史・文化の
まちづくり
提案補助事業

問合せ つしま夢まちづくり
センター
☎58-4133

名称	日時	場所	料金	問合せ
読み聞かせまつり&原画展 津島市出身絵本作家 伊藤秀男 「おうしげきだん」	10月8日(土)~ 12月10日(土) 午前9時~午後5時 (最終日は午前のみ)	観光交流センター	無料	おはなしくりりん実行委員会 寺田 ☎090-3257-4169
伊藤秀男 講演会 「わたしと絵本とつしま」	11月26日(土) 午後2時~3時30分 (開場午後1時30分)	観光交流センター	前売300円 (販売開始:10月8日) 当日500円 中学生以下無料	おはなしくりりん実行委員会 寺田 ☎090-3257-4169
尾張津島でてんてこ舞 その1 おもしろ講座	10月9日(日) 午後2時~4時	瑞泉寺	無料	演劇集団くつわ 杉浦 ☎26-7443
煎茶を楽しむ	11月3日(木・祝) 午前10時~ 午後3時	西方寺	500円 (お菓子付)	煎茶の会 神谷 ☎28-1064
津島でら寺巡り 落語会① 十王像法話②	11月3日(木・祝) ①午前10時~11時30分 ②午後1時~1時30分	①蓮台寺 ②西方寺	1,000円 (①②通し券)	津島れんげの会 山内 ☎090-6646-0240
津島でら寺巡り ガイドボランティアさんと 歩くお寺巡りと十王像	11月3日(木・祝) ①午前10時~10時40分 ②午前11時~11時40分	蓮台寺 山門 受付	500円 (お茶付)	津島れんげの会 山内 ☎090-6646-0240

ちょこらぼ
講座

問合せ つしま夢まちづくり
センター
☎58-4133

催し	日時	場所	入場料	問合せ
津島カルタ読み上げ教室	11月3日(木・祝) 午前9時30分~ 11時	生涯学習センター 小ホール	無料 (申込必要) ※小学生以下保護者同伴	津島市市民活動団体 さわやか同好会 河村 ☎090-9171-3713
自彊術健康体操	11月2日(水)・16日(水) 30日(水) 午前10時~11時30分	生涯学習センター 第1日本間	無料 申込締切 10月31日(月)	つしま自彊術 (健康体操)クラブ 後藤 ☎090-4404-3879

文化会館
催しガイド

(8月1日現在)
※掲載している催し物の
名称などは予定です。

催し	日時	ホール	入場料	問合せ
フジシアルクラブダンス パーティーの夕べ	10月9日(日) 午後3時	大	有料	高木 ☎24-7790
花道家元末生流秋季 花道展	10月16日(日) 午前10時	小	無料	篠邊 ☎31-3075
ドラゴンゲートプロレス 津島大会	10月28日(金) 午後6時30分	大	有料	ドラゴンゲート ☎ticket-info@dg-pro.jp
お箏の教室発表会	10月30日(日) 午後1時	小	無料	鶴見 ☎090-8151-6767

となり街
お出かけ
情報

※開催時間、休館日、
事業の詳細な内容は、
問い合わせ先にお尋ね
ください。

津島市市長公室
企画政策課
☎24-1111

名称	日時	場所	料金	問合せ
国民文化祭 企画展 「七宝に描かれたためた きものたち」	10月1日(土)~11月20日(日)	あま市七宝焼 アートヴィレッジ 交流工房	大人310円 小中学生100円	あま市七宝焼 アートヴィレッジ ☎052-443-7588
七宝焼体験教室特別企画 「開運ダルマのストラップ」	10月8日(土)・16日(日)・ 19日(水)~21日(金) 午前9時30分~11時30分	あま市七宝焼 アートヴィレッジ 交流工房	2,000円	あま市七宝焼 アートヴィレッジ ☎052-443-7588
第31回国民文化祭あいち2016 体験してみよう!日本舞踊の舞台裏 を上演~伝統芸能ワークショップ~	10月30日(日) 午後1時30分~3時30分	大治町立公民館	無料	大治町教育委員会 社会教育課 ☎052-443-2671
蟹江町文化祭	11月5日(土)・6日(日) 午前9時~	蟹江町体育館・ 中央公民館	無料 (呈茶席のみ300円)	蟹江町教育委員会 生涯学習課 ☎95-1111 (内線462)
第5回探鳥会	10月16日(日) 午前10時~正午	愛知県弥富野鳥園 保護地内	無料	弥富野鳥園 ☎68-2338
野鳥撮影会	10月16日(日) 午後1時30分~3時	愛知県弥富野鳥園 保護地内	無料	弥富野鳥園 ☎68-2338
みんなであそぼう ~はかる!~	10月1日(土)・2日(日)・8日(土)~10日(月・祝)・ 15日(土)・16日(日)・22日(土)・23日(日) 午前10時30分~午後3時	海南こどもの国 多目的ホール	無料	海南こどもの国 ☎52-1515
みんなであそぼう ~つくってとぼそう~	10月30日(日) 午前10時30分~午後3時	海南こどもの国 多目的ホール	無料	海南こどもの国 ☎52-1515

10月市民相談

※相談員の都合により相談を休むことがありますので、当日、電話でご確認ください。翌月7日分まで掲載。
 ※法律相談は、受付件数が限られていますので、ご希望の日時に相談できない場合があります。
 ※年金相談は、受付件数が限られています(番号札は、当日午前8時30分より配布)。

相談名	日時	場所	問合せ
行政相談	7日、11月4日 午前10時～正午	総合保健福祉センター 2階市民相談室	☎24-3456 相談日のみ
内職相談	6、13、20、27日 午前10時～正午、午後1時～3時	総合保健福祉センター 2階市民相談室	☎24-3456 相談日のみ
心配ごと相談	14、28日 午前9時～正午 受付は終了時間の30分前まで	総合保健福祉センター 2階市民相談室	☎24-3456 相談日のみ ☎25-8411 社会福祉協議会
法律相談(要予約)	4、18日、11月1日 午後1時～4時	総合保健福祉センター 2階市民相談室	☎24-3456 相談日のみ ☎25-8411 社会福祉協議会
結婚相談	3、6、13、17、20、24、27、31日、 11月7日 午前10時～正午 受付は終了時間の1時間前まで	総合保健福祉センター 2階市民相談室	☎24-3456 相談日のみ ☎25-8411 社会福祉協議会
高齢者の健康相談	4、18、25日、11月1日 午後1時～3時	老人福祉センター	☎28-7561
高齢者の健康相談	5、12、19、26日 午後1時～3時	神島田祖父母の家	☎32-2151
認知症介護相談	月曜日～金曜日(祝日は除く) 午前10時～午後4時	— (電話相談)	☎0562-31-1911 公益社団法人認知症の人と家族の会・愛知県支部
家庭児童相談	月曜日～金曜日(祝日は除く) 午前8時30分～午後5時15分	総合保健福祉センター 3階家庭児童相談室	☎24-0350
年金相談	5、19日、11月2日 午前10時～午後3時	市役所1階相談室	保険年金課 医療・年金G 内線2121
法律相談(要予約)	11日 午後1時～4時	市役所1階相談室	総務課 庶務G 内線2351
消費生活相談	7、12、21、26日、11月4日 午後1時30分～4時30分	市役所1階相談室	産業振興課 農政・消費生活G 内線2453
相続・登記相談(要予約) ※ただし、相続税は除く	5、19日、11月2日 午後1時～3時	津島商工会議所相談室	☎28-2800 津島商工会議所
創業・第二次創業個別 無料相談(要予約)	12日、21日 午前9時～正午、午後1時～5時	津島商工会議所相談室	☎28-2800 津島商工会議所
労働者特別相談・ 勤労者金融相談	月曜日～金曜日(祝日は除く) 午前10時～正午、午後1時～4時	— (電話相談)	☎0120-81-1505 勤労者安心ネットワークセンター
ファミリー・サポート・センター 移動事務所	11月1日 午前10時～11時30分	すくすくひろば (神島田公民館内)	☎55-7708 ファミリー・サポート・センター
ファミリー・サポート・センター 移動事務所	21日 午前11時～正午	東地区子育て 支援センター	☎55-7708 ファミリー・サポート・センター

津島データファイル

人口と世帯 (外国人を含む)	総人口……63,873人(+2) 男………31,508人(+2) 女………32,365人(±0) 世帯数… 25,869世帯(+25) 9月1日現在、()内は前月比
市内の交通事故・犯罪 [8月]	事故発生件数… 21件(210件) うち死亡者… 0人(1人) 犯罪発生件数… 60件 ()内は平成28年中の累計
市内の火災	8月……… 4件(16件) ()内は平成28年中の累計
救急車の出動回数	8月……… 284件(1,944件) ()内は平成28年中の累計

今月の市税や料金など

納期限 平成28年10月31日(月)

市県民税…第3期 国民健康保険税…第6期 介護保険料…第7期
 市営・改良住宅家賃、住宅新築資金等償還金、保育所保護者負担金…10月分
 後期高齢者医療保険料…第4期 下水道事業受益者負担金…第2期

	11月	12月	1月
市県民税	—	—	第4期
固定資産税・都市計画税	—	第3期	—
国民健康保険税	第7期	第8期	第9期

税や料金の納付には便利な口座振替をご利用ください

水道料金をはじめ、市に対するお支払いの多くにご利用いただけます。
 取扱金融機関の窓口にてお申し込みください。

取扱金融機関

いちい信用金庫、三菱東京UFJ銀行、大垣共立銀行、十六銀行、三重銀行、愛知銀行、名古屋銀行、
 中京銀行、東海労働金庫、海部東農業協同組合、あいち海部農業協同組合、ゆうちょ銀行(郵便局)

8月号「津島の魅力はアップした？」 アンケート結果

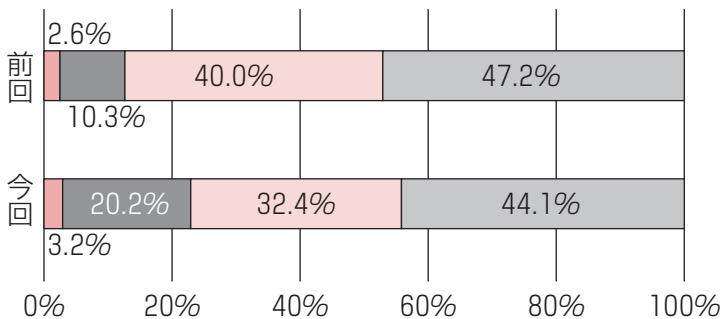
8月号に掲載しましたアンケートについて、市民の皆様からご意見・ご提案をいただくことができました。
ご協力ありがとうございました。
結果は下記のとおりです。(一部抜粋)

(単位:人)

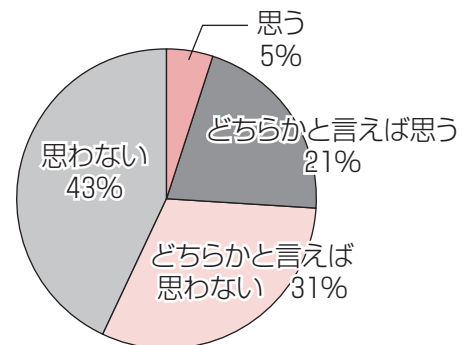
全回答者	男性	女性	無回答	~20歳代	30歳代	40歳代	50歳代	60歳代	70歳代~	無回答
192	44	143	5	3	5	7	14	57	101	5

■津島市は全国的に見て、知名度がある市だと思いませんか。

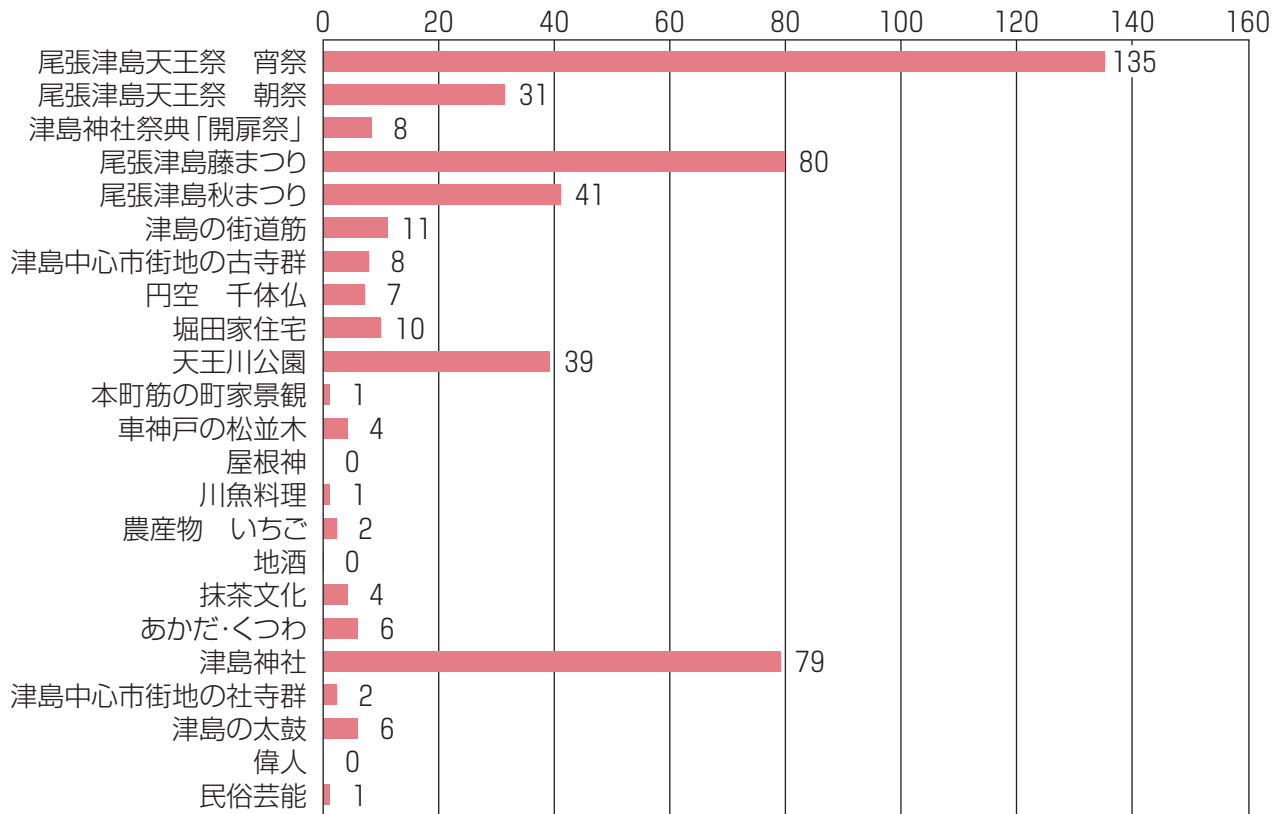
■思う ■どちらかと言うと思う □どちらかと言うと思わない ■思わない



■1年前と比較して、津島の魅力はアップしたと思いませんか。



■津島市が市外に自慢できるものは、何だと思いませんか(3つまで)。



これらの結果を受け止め、今後も市の魅力のPRに注力していきます。
皆様からいただいたその他の貴重なご意見・ご提案につきましては、市ホームページに掲載させていただきます。

問合せ シティプロモーション課広報・広聴G 内線2352・2353

地域の困りごとアンケート

このアンケートでは、地域の悩み・困りごとについてのご意見をお伺いします。ぜひ、ご協力をお願いします。なお、回答内容は集計のみに使用します。37ページの回答欄に、あてはまると思う数字をご記入ください。

問1 今あなたが住まいの地域で困っていることはなんですか（いくつでも）。

- | | | | |
|-----------|----------|----------|---------|
| 1 交通 | 2 買い物 | 3 医療・健康 | 4 福祉・介護 |
| 5 子育て | 6 仕事 | 7 収入・財産 | 8 人間関係 |
| 9 災害・防犯 | 10 地域づくり | 11 騒音・悪臭 | 12 その他 |
| 12 困っていない | | | |

問2 問1で回答したもののうち、最も大きな悩み・困りごとはなんですか。また、それを具体的に記入してください。

問3 周囲に困っている人はいますか。

- | | | |
|------|-------|--------|
| 1 いる | 2 いない | 3 知らない |
|------|-------|--------|

問4 困りごとは誰に相談しますか（いくつでも）。

- | | | | |
|-------|----------|---------|-----------|
| 1 家族 | 2 町内会 | 3 友人・知人 | 4 職場 |
| 5 学校 | 6 行政 | 7 専門家 | 8 インターネット |
| 9 その他 | 10 相談しない | | |

問5 困ったときに、あればよいと思った解決手段はなんですか（いくつでも）。

- | | |
|---------------------|------------------|
| 1 情報 | 2 話し相手 |
| 3 地域の協力 | 4 専門家への紹介 |
| 5 電話相談窓口 | 6 インターネットによる相談窓口 |
| 7 同じ悩みを持つ人同士が交流できる場 | 8 その他 |

回答欄

問1

問3

問4

問5

問2



あなた自身のことについてお聞きします。

※結果は統計としてまとめ、あなたの個人情報はいりませんので、以下の質問にぜひお答えください。

問1 性別 ①男性 ②女性

問2 年代 ①～20代 ②30代 ③40代 ④50代 ⑤60代 ⑥70代～

問3 職業 ①会社員 ②自営業 ③公務員 ④パート・アルバイト
⑤生徒・学生 ⑥主婦・主夫 ⑦年金生活者 ⑧無職
⑨その他職種()

平成28年10月31日(月)までにお近くのポストから郵送してください。FAX(24-4758)で送っていただくこともできます。

問合 市民病院管理課 ☎28-5151 内線2201

料金受取人払郵便

津島局承認

2768

差出有効期間
平成28年11月
10日有効
(切手不要)

4968790

津島市立込町2-21

津島市役所市長公室

シナヤプロモーション課 行



山折り②②

のりしろ



のりしろ

山折り①

のりしろ





津島の中高生が国際交流体験を報告

16・8・27(土)
津島商工会議所

津島の将来を担う次世代として相応しい国際感覚を身に着けるため、国際・国内交流事業を行っています。姉妹都市であるアメリカのハーキュリーズ市で4日間のホームステイを終え、今回、国際交流体験報告会を行いました。

市内在住の中高生9人が津島市とアメリカとの国際交流の懸け橋に一役買いました。中高生は、日米の生活・文化の違いへの驚きや離れて再発見した日本の素晴らしさについて、実体験を交え、思い出や感想を発表しました。



未来の防災リーダー

16・8・25(木)
消防本部

市内4中学校の中学1年生39人が津島市の防災力強化を図るため、防災リーダー育成教室に参加しました。

自助・共助・公助について講義や体験訓練をしました。家具の固定や配置を工夫し、家の中の安全性を高める方法や、倒壊家屋からの救助方法などを学びました。また、避難所で起こるさまざまな出来事にどう対応していくかの図上訓練も行いました。

真剣に取り組んでいる姿は、いざという時、リーダーとして活躍が期待される頼もしいものでした。



グラウンドを駆け抜けて

16・9・10(土)
東公園グラウンド

小学3～6年生と、保護者の女性で編成されたチームが競い合う、親と子のソフトボール大会を開催しました。

気持ち良く晴れた秋空の下で、参加した80人が汗を流しました。ルールがよくわからない子をフォローして仲良くプレーする姿や、子どもたちの声援を受けながら、一生懸命走るお母さんの姿などが見られました。



**つしまテンポラリー
公開審査会**

16・9・3(土)
生涯学習センター
小ホール

天王通り周辺のにぎわいを創出するため、期間限定で店舗2軒を貸し出し、色々な店舗が交代で、出店を続ける「つしまテンポラリー」の公開審査会を行いました。

提案者は、まちのにぎわいに向けた様々なアイデアと創業への思いを発表しました。審査結果は、9つの提案の採用が決定。10月から順次事業を展開する予定です。近くにお越しの際は、ぜひ、お立ち寄りください。

発行

津島市長公室シティプロモーション課 〒496-8686 愛知県津島市立込町2-21 ☎0567-24-1111
http://www.city.tsushima.lg.jp 内線2353

携帯サイトから施設の所在地・電話番号が確認できます(別途通信料が必要です)。

「市政のひろば」にご自身の写真が載っている場合、お申し出いただければ差し上げます。



2016
10/2
SUNDAY

尾張津島

秋まつり

独占生中継

クローバーチャンネル 121ch

- 午前10:20～ 神守山車からくり披露【神守一里塚前】
- 午後 0:30～ 津島山車からくり・車切披露・石探祭車競演【名鉄津島駅】
- 午後 3:00～ 石探祭車・津島山車からくり奉納【津島神社】
- 午後 6:55～ 津島山車一斉総車切【「天王通1」交差点付近】

※放送開始時間は
予定のため、変更となる場合があります。

まずはお気軽にお電話ください!



あなたの街のテレビ局

クローバーTV

☎0120-240-968

E-mail eigyou2@clovernet.co.jp
http://www.clovernet.co.jp

〒496-0019 津島市百島町字観音坊83番地 営業時間/9:00～18:00(年中無休) FAX.0567-25-8560

クローバーTV 検索

