

特集p.2~4

尾張津島天王祭



■7月の市民課・保険年金課・税務課・収納課窓口延長日は3、10、17、24、31日です。午後7時まで利用できます。

■神島田連絡所(☎31-0773)では、土・日曜日(祝日・振替休日を除く)に住民票の写しと印鑑登録証明書の交付(印鑑登録証が必要)を行っています。

■イベント等の開催の可否や詳細は、市ホームページをご覧ください。各問い合わせ先へご確認ください。

# 尾張津島 天王祭

宵祭 7月27日(土)  
朝祭 28日(日)



7月27日(土)・28日(日)の両日、「尾張津島天王祭」が天王川公園を中心に行われます。この祭りは、大阪天満宮の天神祭、広島厳島神社の管絃祭と並び日本三大川祭の1つに数えられ、「尾張津島天王祭の車楽舟行事<sup>だんじりぶね</sup>」が国の重要無形民俗文化財(昭和55年)に指定されており、平成28年12月には国指定重要無形民俗文化財の「山・鉾・屋台行事<sup>ほんこ</sup>」33件の1つとして、ユネスコ無形文化遺産に登録されています。また、車楽は県の有形民俗文化財(昭和59年)に指定されています。

※地域社会の安泰や災厄防除を願い、地域の人々が一体となり執り行う「山・鉾・屋台」の巡行を中心とした祭礼行事。

## 天王祭の由来

「天王祭」は津島神社の祭礼として600年近くも続いています。かつて、津島には旧津島五ヶ村と呼ばれる5つの村(堤下、米之座、今市場、筏場、下構)があり、豊かな経済力をもっていたため、これを基盤として盛大に行われてきました。

祭りは、昔から陰暦の6月14日・15日を中心として行われてきましたが、昭和38年に太陽暦の7月第4土曜日(宵祭)と翌日の日曜日(朝祭)に変更されました。

「天王祭」というと宵祭や朝祭を思い浮かべますが、これらは一連の祭りの一部分に過ぎません。

天王祭は①津島神社行事②津島車行事③市江車行事の3行事からなっています。特に①の中心は神葎<sup>みよし</sup>放流神事(神葎流し)で、神葎刈場選定神事に始まり神葎納め神事で終わる一連の行事は新しい神葎を迎え1年間本殿奥深くにまつた「真の神葎」に疫難災厄を託し流す神事です。これらの行事は宵祭と朝祭を中心に約3カ月にわたって行われます。

## 宵祭

宵祭は、屋台の上に半球状に1年の日数、中央近くにある真柱に1年の月数、そして船の前方に1カ月の日数を表す提灯や絹灯笼に明かりを灯した旧津島五ヶ村の5艘のまきわら船が車河戸からゆっくりと姿を現します。そして川面に伝統の灯を映しながらゆらゆらと丸池を漕ぎ渡っていきます。そんな幻想的な世界をつくり上げた後、まきわら船は「御旅所」に着き、関係者らが津島神社から移された神輿に拝礼して宵祭は終了します。



## 朝祭

朝祭は、宵祭とはがらりと飾りつけを一変した5艘に旧市江村(現在の愛西市)の市江車を先頭に加え、計6艘の車楽舟が登場します。能の演目をかたどった「置物」に乗せた車楽が楽を奏でながら中之島付近に進みます。

ここで市江車から布鉾を持った10人の鉾持ちが、次々に池に飛び込み、御旅所まで泳ぎ神輿に拝礼します。さらにその後、津島神社まで走り、拝殿前に布鉾を奉納します。

続いて6艘の車楽舟からそれぞれ稚児が御旅所に渡り、津島神社本殿まで帰る神輿とともに練り歩く神輿還御が行われます。最後に津島神社拝殿で神前奏楽を奉納し、盃事が行われて朝祭は幕を閉じます。



問合 産業振興課商工・観光・企業誘致G ☎55-9663

# 尾張津島天王祭おもてなしイベント

テーマを「夏 六百年 観る 聞く 知る 天王祭」とし、宵祭当日天王通り等において、地域の団体等によるパフォーマンスを行うほか、おもてなし横丁として、空き店舗などを利用した地域物産等の販売とフリーマーケットを行います。

日時 7月27日(土)

- ・おもてなし横丁(フリーマーケット) 午後3時～10時
- ・パフォーマンス 午後3時30分～8時

場所 天王通り2～5丁目(ボナンザパーキング等)

主催 尾張津島天王祭おもてなし実行委員会

後援 市教育委員会

問合 津島商工会議所 ☎28-2800



## 「尾張津島天王祭」の交通規制にご協力ください

祭りの開催に伴い、会場周辺の交通規制を行います。  
詳しくは「尾張津島天王祭」のリーフレットをご参照ください。

### 車両の通行ができなくなる時間

7月27日(土) 午後5時～10時30分

天王通りと天王川公園周辺は、車両通行禁止区域になります。

### 居住等証明書の廃止について

混雑予想区域(車両通行抑制協力区域)は、通行は可能となりますが、大変な混雑が予想されますので、通行は、極力お控えいただきますようご理解ご協力をお願いします。

なお、車両通行抑制協力区域内にお住まいの方に発行していた居住等証明書は、発行していません。

問合 (一社)津島市観光協会(津島神社参集所内) 平日 午前10時～午後5時 ☎28-8051



## 堀田家住宅企画展 「津島神社の年中行事と天王祭」

ID 136870265 問合 社会教育課生涯学習・文化振興G ☎55-9421



市指定文化財「紙本著色津島神社年中祭事図」を一挙公開します。

天王祭をはじめとする年中行事を、現在行われている行事と比較しながらご覧いただけます。

日時 7月13日(土)～8月12日(月・休)の土・日曜日および祝休日  
午前10時～午後3時

※7月27日(土)・28日(日)は午後5時まで。

入場料(堀田家住宅観覧料) 一般300円、小中学生100円



# 給付金に関するお知らせ

## 定額減税しきれないと見込まれる方に対する調整給付金

ID 812352259

所得税および個人住民税で行われる定額減税で減税しきれないと見込まれる方に対して、給付金を支給します。

**対象** 令和6年1月1日に津島市に居住している方のうち、所得税および個人住民税で行われる定額減税で減税しきれないと見込まれる方。対象者には、7月下旬以降に案内通知を送付します。マイナポータル等で公金受取口座等を登録している方と、していない方とで手続きの方法が異なります。

**公金受取口座等を登録している方** 「調整給付金支給通知書」を送付します。原則申請手続きは不要で自動的に支給されます。振込先を変更する場合のみ、下記へご連絡ください。

**公金受取口座等を登録していない方** 「調整給付金支給確認書」を送付します。申請が必要となり、オンライン申請、郵送・窓口申請のいずれかの方法で10月31日(木)までに申請してください。

**問合せ** 定額減税調整給付金受付窓口・コールセンター ☎22-5571(7月1日(月)開設)

## 物価高騰支援給付金(非課税世帯・均等割のみ課税世帯)

ID 464924115

令和6年度の住民税が非課税または均等割のみ課税の世帯に、10万円の給付金および18歳以下の子ども1人あたり5万円の給付金を支給します。

市から発送した給付金の確認書が届いた世帯のほか、次に該当する世帯も給付金の対象です。

**対象** 住民税が非課税または均等割のみ課税世帯で

- ・未申告の方がいる世帯
  - ・令和6年1月2日以降に津島市へ転入した方がいる世帯
- ただし、令和5年度の物価高騰支援給付金対象世帯を除く。

**申請期限** 9月30日(月)

**問合せ** 福祉課福祉G給付金窓口・コールセンター ☎22-5538・5539(7月1日(月)開設)

## ワークショップ「Let's Art! おもいをかたちに」

ID 993843234 問合せ 社会教育課生涯学習・文化振興G ☎55-9421

横井照子生誕100年記念事業の一環として、芸術にふれるワークショップを開催します。

**場所** 児童科学館視聴覚室

**講師** 浅尾知子氏(愛知教育大学非常勤講師)

**定員** 15人(先着)

※小学2年生までは保護者同伴必須

**参加費** 無料

**申込** 7月6日(土)午前8時から

各日直前の木曜日まで、あいち電子申請システムにて受付



日程	時間	テーマ	内容	対象
8月4日(日)	午前9時30分～10時30分	いろいろな画材にふれてみよう!	いろいろな絵の具をためして、絵をかいてみよう	5歳～ 小学2年生
8月4日(日)	午前11時30分～午後0時30分	いろいろなテクニックを体験しよう!	心に浮かんだイメージをもとに、自由に表現してみよう	小学3～6年生
8月25日(日)	午前9時30分～10時30分	じっと見つめて	本物の花を観察しながら、見たままにかいてみよう	5歳～ 小学2年生
8月25日(日)	午前11時30分～午後0時30分	感じた色・かたち・ことば	作品に、思い思いのことばをそえてみよう	小学3～6年生

※当日は、汚れてもいい服装でご参加ください。

12月7日(土)開催

# 第17回愛知駅伝の 市代表選手になろう!

## ・神野大地氏監督続投・

愛知駅伝には、これまで第1回、第5回、第6回、第14回の計4度選手として出場。第14回では見事区間賞を獲得。昨年に続き愛知駅伝「津島市チーム」の監督を務めます。

### 神野大地氏プロフィール

津島市生まれ。中学校入学と同時に本格的に陸上を始め、中京大中京高校から青山学院大学に進学。大学3年生の時に箱根駅伝往路5区で区間新記録を樹立し、「3代目山の神」として駅伝ファンに親しまれる。現在、2027年開催の全日本実業団対抗駅伝を目指し、日々トレーニングに励んでいる。

津島市の  
代表として  
一緒にがんばり  
ましょう!!



神野大地監督  
(所属:M&Aベストパートナーズ)

## ・愛知駅伝とは

愛知県市町村対抗駅伝競走大会(通称:愛知駅伝)は、平成17年に開催された愛知万博のメモリアルイベントとして、毎年、愛・地球博記念公園で行われている大会です。小学生から大人までさまざまな世代の9人が津島市代表としてタスキをつなぎます。大会当日の様子は東海テレビで生放送され、県民にとっても関心の高い駅伝大会です。

【津島市最高順位:28位(平成20年度)】

## ・代表選手になるには

市では代表候補選手を募集しています。

希望者は申込書(市ホームページからもダウンロードできます)に必要な事項を記入のうえ、問い合わせ先までお申し込みください(ウェブ申込可)。

### 代表選手選考方法

代表候補選手練習会、選考レース(天王川Parkマラソン)および持ちタイム等を踏まえ、選手を選考します。



## ・出場選手の条件

### 出場資格

- ・市内在住者または在勤者
- ・保護者の居住地が津島市内かつ愛知県内の学校へ在学している小・中学生、高校生
- ・他市町村居住の方のうち出身中学校が津島市内の方

### 出場選手枠

- ①小学生、②中学生、③ジュニア(15~18歳)、④一般、⑤40歳以上の5区分から計18人  
※①~④の区分は男女各2人、⑤の区分は男女問わず2人 ※補欠含む



今大会から  
津島市にお勤めの方も  
出場できるよ!  
みんな申し込みしてね!!



## ・スケジュール

7月~9月 代表候補選手練習会、

選考レース(天王川Parkマラソン)

9月中旬ごろ 選手決定 ※津島市代表選手選考委員会にて決定

11月中旬ごろ 愛知駅伝コース下見会

12月7日(土) 愛知駅伝

午後0時30分前後スタート

## ・問合せ

社会教育課東公園整備推進室スポーツ振興G ☎55-9428

1人でも多くの方に愛知駅伝の魅力を知ってもらうために、愛知駅伝についてご紹介します

## 第16回愛知駅伝出場選手インタビュー



第16回愛知駅伝に参加した方にインタビューしたよ!

Q1. 愛知駅伝に参加したきっかけを教えてください。

Q2. 愛知駅伝に参加した感想を教えてください。



かじうら やまと  
梶浦 倭さん(3区 小学生男子 1.3km代表)

A1. 小学1年生のとき、同じ小学校の6年生の人が愛知駅伝で走っているのを見て、参加したいと思いました。

A2. 愛知駅伝当日はとても緊張しましたが、メンバーと毎週一緒に練習したり現地地下見会に行ったりしてみんなと仲良くなれ、とても良い経験ができました。



とば きょうへい  
鳥羽恭平さん(2区 ジュニア男子 4.8km代表)

A1. 一番最初に参加したのは小学6年生で、担当の先生に誘われて参加しました。そのときに走る事が楽しいと感じたので、それ以降も参加しています。

A2. 色々な世代の人たちとひとつのチームになって駅伝をするのはすごく楽しいし、普段は部活でのチームメイトも愛知駅伝ではライバルになることもあり、いつもと違った空気感を味わえることも楽しいと感じました。



すぎむら みさ  
相村美彩さん(6区 一般女子 3.6km代表)

A1. 「愛知駅伝に出たい!」と以前から思っていたが、練習をしていなかったため申し込みをためらっていたところ、知人から「一緒に参加しよう!」と声をかけてもらい参加することにしました。

A2. 練習会から参加してメンバーとも仲良くなり、雰囲気も良くみんなで楽しく大会に挑め、神野監督から直接指導を受けられる貴重な経験もでき参加してよかったと思いました。



▲第16回の代表チーム



▲第16回のレースの様子

### 「コーチからのメッセージ」

去年から練習を見ているのですが、津島市チームは小学生から大人の方まで、とても仲が良いチームです!  
大好きな津島市のために精一杯頑張ります!  
最強のチームワークで頑張しましょう!

いちかわ さえ  
市川紗衣コーチ

(所属:株式会社 MI LINK)  
三重県四日市市生まれ 至学館大学出身



# 国民健康保険に加入している方へ

問合せ 保険年金課国民健康保険G ☎24-1113

## 令和6年度国民健康保険税納税通知書(第1～第8期)を7月中旬に発送

世帯主あてに国民健康保険税の納税通知書または決定通知書を送付します。前年中の所得、世帯内の国民健康保険加入者数および加入月数を基に年税額を決定したものです。世帯主が加入していなくても、世帯の中に加齢者がいれば、世帯主あてに送付します。

### 特別徴収について

次のすべてに該当する方は、特別徴収(年金から天引き)による納付方法となります。

- ・世帯主が国民健康保険に加入している
- ・世帯内の国民健康保険加入者全員が65歳以上75歳未満である
- ・年金の年額が18万円以上で、国民健康保険税と介護保険料の合計額が年金額の2分の1を超えない

特別徴収による納付方法を希望しない方は、申請により口座振替による納付方法への変更ができます。

**持ち物** 被保険者証、口座振替を希望する金融機関の通帳および届出印またはキャッシュカード

### 減免制度について

次のような事情で国民健康保険税を納めることが困難な世帯の方は、申請により国民健康保険税の一部または全部を減免します。

- ①災害により居住する家屋が被害を受けた場合
- ②世帯主および国民健康保険加入者の所得が劇的に減少する見込みの場合など

詳しくは、7月中旬送付の国民健康保険税納税通知書に同封する書類をご覧のうえ、ご相談ください。

### 非自発的失業者の軽減制度について

65歳未満の方が倒産・解雇・雇止めなどの理由で失業した場合は、申請により国民健康保険税を軽減します。

**持ち物** 被保険者証、雇用保険受給資格者証または雇用保険受給資格通知、個人番号が分かるもの

### 保険税納付は口座振替で

口座振替は一度の手続きで済み、金融機関等に納めに行く必要がないため大変便利です。

市役所窓口では、キャッシュカードがあれば、その場で申し込みが完了します。

### 高齢受給者証をお持ちの方へ

70～74歳の国民健康保険加入者に交付している高齢受給者証の有効期限が7月31日で切れますので、8月以降に使用する新しい高齢受給者証を7月下旬に発送します。

高齢受給者証は、医療機関での自己負担割合を示すものです。受診するときは被保険者証と一緒に窓口で提示してください。

なお、自己負担割合は、令和6年度の市・県民税課税所得金額により決定しているため、所得の増減などにより変更となる場合があります。

有効期限が切れた高齢受給者証は、個人情報を読み取れないように裁断して破棄するか、問い合わせ先へ返却してください。

愛知県国民健康保険高齢受給者証	
記号・番号	
世帯主 住所	
氏名	見本
氏名	
生年月日	
一部負担金の割合	
発効期日	
保険者番号並びに交付者の名称及び印	230094 津島市
	電話番号<0567>24-1113







# 国民年金保険料の免除制度および猶予制度

問合せ 保険年金課医療・年金G ☎24-1114

国民年金は、所得の減少や失業等で経済的に納付が困難な場合、本人・世帯主・配偶者（納付猶予は、本人と配偶者）の前年所得が一定額以下の場合には申請により、保険料の納付が免除等になります。

**手続き** 免除周期 毎年7月～翌年6月  
受付 令和6年度分…7月から  
過去2年間遡及の場合…随時

**持ち物**

- 基礎年金番号通知書または年金手帳
- 令和4年12月31日以降に退職された方は、離職票または雇用保険受給資格者証（1年以上遡及の場合別途必要の場合有）

## その他

※免除制度は、毎年申請が必要ですが、ただし、継続申請希望者で前年に引き続き全額免除・納付猶予に該当した方は申請の必要はありません。

## 免除・納付猶予の対象となる所得の目安

※所得の種類や控除額などによって、免除に該当しない場合もありますのでご了承ください。

区分	所得の基準
全額免除	(扶養親族等の数+1)×35万円+32万円
4分の3免除	88万円+扶養親族等控除額+社会保険料控除額等
半額免除	128万円+扶養親族等控除額+社会保険料控除額等
4分の1免除	168万円+扶養親族等控除額+社会保険料控除額等
納付猶予	(扶養親族等の数+1)×35万円+32万円

区分	月額保険料	受給資格期間	受け取る年金額の割合		追納期間
			H21.4以降	H21.3以前	
全額免除	0円	算入されます	8分の4	6分の2	10年以内 ※3年度目以降に追納する場合は、当時の保険料額に経過期間に応じた加算額が上乘せされます。
4分の3免除	4,250円		8分の5	6分の3	
半額免除	8,490円		8分の6	6分の4	
4分の1免除	12,740円		8分の7	6分の5	
納付猶予(50歳未満)	0円		0		

## 保険料免除・保険料納付猶予制度

※4分の3・半額・4分の1免除に該当した場合、その納付部分を納めないと未納期間になります。

## ひきこもり家族教室

問合せ あいち福祉振興会 ☎74-2925

ご家族のひきこもりのことで悩んでいませんか？ひきこもりのメカニズムを正しく理解し、より効果的なコミュニケーションや問題解決の技法を学ぶことができます。

**日時・内容** 右記のとおり

**時間** 午前10時15分～11時50分(全日程)

**場所** あいち福祉振興会あま事務所(蟹江町)

**対象** ひきこもりの方のご家族

**定員** 6家族(1家族2人まで)

**参加費** 無料

**申込** 開催日前日午後5時までに問い合わせ先へ。



日程	内容
7月6日(土)	ひきこもる人と共に生きていくために
7月27日(土)	問題行動の理解
8月17日(土)	暴力的行動の予防
9月7日(土)	家族自身の生活を豊かにする/安心できる関係づくり
9月28日(土)	ポジティブなコミュニケーションスキルの獲得
10月19日(土)	上手にほめて望ましい行動を増やす
11月9日(土)	先回りをやめ、望ましくない行動を減らす
11月30日(土)	相談機関の利用を上手に勧める

# 後期高齢者医療被保険者証の 更新について



問合せ 保険年金課医療・年金G ☎24-1114

現在お持ちの被保険者証の有効期限は、7月31日(水)です。8月1日(木)から使用できる新しい被保険者証は、7月中旬から下旬にかけて簡易書留郵便で発送します。転送不要郵便のため、転送の手続きを取られている場合は、転送先へお届けできないためご注意ください。あらかじめ保険年金課において送付先の変更の申し出があれば、その送付先に簡易書留郵便で発送することができます。ご希望の方は申請手続きをお願いします。

被保険者証の色は、**橙色**から**若草色**に変わります。

保険料に未納がある方については、納付相談を行い被保険者証の交付をします。

## 年間の保険料額を通知します

後期高齢者保険料額決定通知書は、7月中旬に郵送を予定しています。普通徴収の方には納付書を同封しますので、各金融機関やコンビニ等でお支払いください。



▲8月から使用できる新しい**若草色**の被保険者証(見本)

## 後期高齢者医療コールセンターの開設について

愛知県後期高齢者医療広域連合では、後期高齢者医療の保険料の算定方法や保険証の負担割合等についてのコールセンターを開設しています。

### 開設期間

令和7年3月31日(月)まで(土・日曜日、祝日、年末年始は閉鎖)

ただし繁忙期の7月13日(土)～8月31日(土)は土・日曜日、祝日も開設

時間 午前8時45分～午後5時15分

☎0570-011-558

※通話料がかかるためご注意ください。

## 生涯学習センターを利用してみませんか?



この施設は、生涯学習の場として研修会や会議など人数に合わせて利用できる会議室と日本間を設け、さらに講演会などに利用いただける小ホールもあります。また、健康づくりのためのスポーツ活動の場として、バレーボール、バドミントン、バスケットボール、卓球などが楽しめる体育室やテニス、サッカー、ソフトボール、グラウンドゴルフなどの競技が行える庭球場や屋外運動場があります。

町内会の会合から企業の会議、商談、各種相談会の会場や、家族、同好会などのレクリエーションに活用ください。

所在地 莪原町字椋木5番地

利用時間 午前9時～午後9時30分

休館日 月曜日(祝日の場合は開館)、年末年始(12月29日～1月3日)

受付時間 午前9時～午後4時45分

その他 利用申込、使用料などの詳細は、市ホームページまたは下記へお問い合わせください。

### 生涯学習センターオムニコートおよび 屋外運動場工事のお知らせ

リニューアル工事のため、8月から10月ごろまで生涯学習センターのオムニコートと屋外運動場が利用できなくなります。

利用再開日が決まりましたら市ホームページでお知らせします。

ご不便をおかけしますが、ご理解ご協力をお願いします。

問合せ 生涯学習センター ☎24-1187

# 介護保険のお知らせ

問合 高齢介護課介護保険G  
☎24-1117



## 介護保険料特別徴収(年金天引き)納付額の平準化を行います

### 平準化とは

介護保険料の特別徴収(年金天引き)は、4月・6月・8月を「仮徴収」、10月・12月・2月を「本徴収」として納めていただいています。

仮徴収の金額は、原則として前年度の2月の徴収額と同額が天引きされますが、収入の変動や介護保険料の改定などにより、仮徴収額と本徴収額に大きな差が生じる場合があります。そこで、年間を通してできるだけ均等な額になるよう8月以降の徴収額を調整し、平準化を行います。

※平準化により、介護保険料の年額が変わるものではありません。

**対象** 特別徴収の方で、「仮徴収の額」と「本徴収の額」に大きな差が生じることが想定される方

※対象の方へは、変更金額を記載した通知書を7月上旬に送付します。

※仮徴収額と本徴収額の差が少ない方は対象となりません。

※平準化の実施にあたり、個人での手続きは必要ありません。

## 介護保険負担限度額認定証の更新

ショートステイや介護保険施設を利用する場合の食費と居住費(滞在費)は、申請により利用者負担が軽減されます。**負担限度額認定証(若草色)**をお持ちの方が引き続き軽減を受けるには、毎年8月末までに申請が必要です。

現在負担限度額認定を受けている方には、7月上旬以降に更新申請書を送付します。減額の適用開始期間は8月1日からとなります。申請が遅れると減額を受けられない月が発生する場合がありますので、必ず期間内に手続きをお願いします。

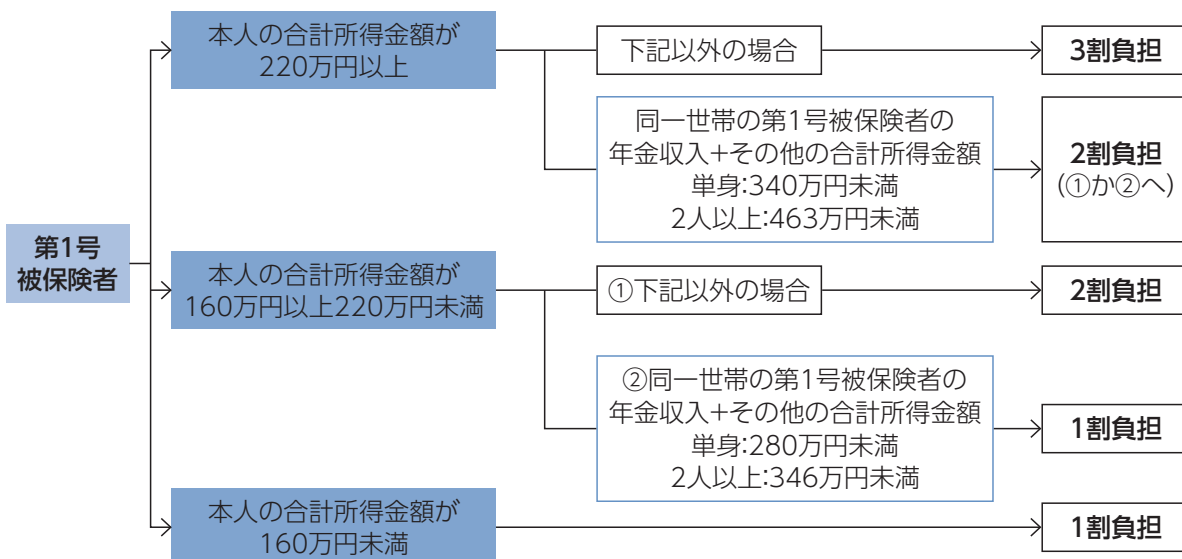
※ただし、申請をしても受給要件に該当しなくなった場合は、負担軽減を受けることができなくなります。

**受付** 7月1日(月)～8月30日(金)に問い合わせ先へ。

## 介護保険負担割合証の送付

現在、お持ちの負担割合証(さくら色)の有効期限は7月31日です。8月1日から適用される負担割合証は7月中旬に送付します。ご自身の負担割合については、「介護保険負担割合証」でご確認ください。

### 負担割合判定フロー



※第2号被保険者、市民税非課税者、生活保護受給者は上記に関わらず1割負担。

# 令和5年度 下半期財政状況を公表します

ID 496007623

市では、皆さんに納めていただいた税金や国・県からの補助金などが、どのように使われているかを知っていただくため、年2回財政状況を公表しています。

今回は令和6年3月31日現在の状況です。

なお、令和6年4月1日～5月31日の2カ月の間で出納を整理した上で決算を行いますので、今回お知らせする数値は令和5年度決算額とは異なります。

## 問合せ

### 一般会計

財政課財政G ☎55-9616

### 企業会計

上下水道部管理課 ☎55-9728

市民病院管理課 ☎28-5151



一般会計では、当初予算241億7,000万円に対し、前年度からの繰越と補正で、最終的に予算額(予算現額)は255億449万円となりました。

収入済額は239億4,071万円で、予算現額に対し93.9%の収入率、また支出済額は、218億7,401万円で、予算現額に対し85.8%の執行率となっています。

## 一般会計および特別会計の状況

会計名	予算現額	収入済額		支出済額		市債残高
		4/1～9/30	10/1～3/31	4/1～9/30	10/1～3/31	
一般会計	255億449万円	239億4,071万円		218億7,401万円		159億7,995万円
		121億8,909万円	117億5,162万円	95億4,221万円	123億3,180万円	
国民健康保険	56億7,955万円	54億373万円		53億8,578万円		—
		25億2,385万円	28億7,988万円	21億9,409万円	31億9,169万円	
住宅新築 資金等 貸付事業	3,107万円	3,079万円		4万円		—
		3,004万円	75万円	1万円	3万円	
コミュニティ・ プラント事業	3,755万円	2,509万円		2,206万円		—
		1,530万円	979万円	525万円	1,681万円	
介護保険	59億3,282万円	57億8,784万円		51億598万円		—
		26億3,842万円	31億4,942万円	22億6,284万円	28億4,314万円	
後期高齢者 医療	19億377万円	18億156万円		17億5,030万円		—
		9億6,189万円	8億3,967万円	7億367万円	10億4,663万円	
合計	390億8,925万円	369億8,972万円		341億3,817万円		159億7,995万円
		183億5,859万円	186億3,113万円	147億807万円	194億3,010万円	

令和6年3月31日現在の  
人口・世帯数  
(住民基本台帳)

人口 59,829人

世帯数 27,287世帯

財産の状況

土地	760,682㎡
建物	202,069㎡
有価証券	280万円
債権	1億2,049万円
基金	61億8,370万円
一時借入金	
一時借入金	0円

皆さんのために使われたお金

1人あたり……………36万5,609円  
1世帯あたり……………80万1,627円

皆さんに負担していただいたお金

市税収入済額……………85億6,519万円  
1人あたりの負担額……………14万3,161円  
1世帯あたりの負担額……………31万3,893円

令和5年度企業会計

上水道事業予算執行状況

区分	予算額	執行済額	
		4/1~9/30	10/1~3/31
収益的	収入 13億4,308万円	13億1,693万円	
		6億226万円	7億1,467万円
支出	12億7,662万円	12億2,383万円	
		4億2,503万円	7億9,880万円
資本的	収入 6億2,517万円	4億47万円	
		1,771万円	3億8,276万円
支出	10億5,347万円	7億3,805万円	
		1億3,725万円	6億80万円

下水道事業予算執行状況

区分	予算額	執行済額	
		4/1~9/30	10/1~3/31
収益的	収入 8億1,116万円	7億6,547万円	
		5億626万円	2億5,921万円
支出	7億8,273万円	7億1,142万円	
		1億4,576万円	5億6,566万円
資本的	収入 3億5,941万円	3億2,738万円	
		7,649万円	2億5,089万円
支出	7億6,062万円	6億9,690万円	
		2億1,125万円	4億8,565万円

病院事業予算執行状況

区分	予算額	執行済額	
		4/1~9/30	10/1~3/31
収益的	収入 87億2,548万円	83億7,301万円	
		39億454万円	44億6,847万円
支出	96億5,782万円	91億3,446万円	
		38億4,717万円	52億8,729万円
資本的	収入 13億682万円	12億5,307万円	
		2億9,025万円	9億6,282万円
支出	17億627万円	16億5,415万円	
		5億6,144万円	10億9,271万円

企業会計の財産と企業債の状況

区分	上水道事業	下水道事業	病院事業	
財産状況	有形固定資産	81億7,652万円	121億4,633万円	62億7,671万円
	無形固定資産	19万円	13億5,534万円	32万円
	投 資 そ の 他	0円	36万円	1億2,640万円
	計	81億7,671万円	135億203万円	64億343万円
企業債の 現在高	38億3,126万円	68億571万円	62億4,507万円	
一時借入金	0円	0円	0円	

# 7 月 市 民 相 談

※相談員の都合により相談を休むことがありますので、当日、電話でご確認ください。翌月7日分まで掲載。  
※予約制の相談は、受付件数が限られていますので、ご希望の日時に相談できない場合があります。

相 談 名	日 時	場 所	問 合
行政相談	5日、8月2日 午前10時～正午	市役所1階相談室	人事秘書課秘書G ☎24-1123
弁護士相談(要予約)	2、16日、8月6日 午後1時～3時	総合保健福祉センター 2階福祉活動室	社会福祉協議会 ☎25-8411
司法書士相談(要予約)	23日 午後1時～3時	総合保健福祉センター 2階福祉活動室	社会福祉協議会 ☎25-8411
心配ごと相談	10日 午前10時～正午	南文化センター 1階相談室	人権推進課人権同和・男女参画G ☎55-9364
みんなの人権110番	月曜日～金曜日(祝日は除く) 午前8時30分～午後5時15分	法務局・地方法務局および その支局の窓口	☎0570-003-110
高齢者の健康相談	2、9、23、30日、8月6日 午後1時～3時	老人福祉センター	☎28-7561
高齢者の健康相談	10、17、24、31日、8月7日 午後1時～3時	神島田祖父母の家	☎32-2151
認知症相談	月曜日～金曜日(祝日は除く) 午前10時～午後4時	— (電話相談)	公益社団法人認知症の人と 家族の会・愛知県支部 ☎0562-31-1911
家庭児童相談	月曜日～金曜日(祝日は除く) 午前8時30分～午後5時15分	総合保健福祉センター 2階こども家庭センター	☎24-0350
年金相談(要予約)	25日 午前10時～午後3時 予約開始は7月1日午前9時から	市役所1階相談室	保険年金課医療・年金G ☎24-1114
法律相談(要予約)	9日 午後1時～4時	市役所1階相談室	総務デジタル課庶務G ☎55-9606
消費生活相談	月曜日～金曜日(祝日は除く) 午前9時～午後4時30分	海部総合庁舎1階	海部地域消費生活センター ☎23-0150
創業・経営 個別無料相談会 (要予約)	11、17、25日、8月2日 午前9時～午後5時	津島商工会議所相談室	津島商工会議所 ☎28-2800
労働者特別相談・ 労働者金融相談	月曜日～金曜日(祝日は除く) 午前9時30分～午後4時30分	— (電話相談)	勤労者安心ネットワークセンター ☎0120-81-1505
ファミリー・サポート・ センター移動事務所	19日 午前10時30分～正午	西地区子育て 支援センター	ファミリー・サポート・センター ☎55-7708
手話通訳者設置日	3、4、10、11、17、18、24、 25、31日、8月1、7日 午前9時～正午、午後1時～4時	市役所福祉課	福祉課福祉G ☎24-1138 ☎24-1115

## 津島データファイル

<b>人口と世帯</b> (外国人を含む)	総 数 ……59,762人( -25) 男 ……29,486人( +7) 女 ……30,276人( -32) 世帯数 ……27,333世帯( +15) 6月1日現在、( )は前月比
<b>市内の交通事故・犯罪</b> [4月]	事故発生件数… 10件( 50件) うち死亡者… 1人(1人) 犯罪発生件数… 25件( 108件) ( )は令和6年中の累計
<b>市内の火災</b>	4月… 0件( 7件) ( )は令和6年中の累計
<b>救急車の出動回数</b>	4月… 267件(1,174件) ( )は令和6年中の累計

## 今月の市税や料金など

納期限 令和6年7月31日(水)

固定資産税・都市計画税…第2期 国民健康保険税…第1期  
介護保険料…第4期 市営・改良住宅家賃、保育所等利用者負担金…7月分  
後期高齢者医療保険料…第1期

## 市税の今後の納期

	8月	9月	10月
市 民 税 ・ 県 民 税	第2期	—	第3期
固定資産税・都市計画税	—	—	—
国 民 健 康 保 険 税	第2期	第3期	第4期

## 税や料金の納付には便利な口座振替をご利用ください

水道料金をはじめ、市に対するお支払いの多くにご利用いただけます。  
取扱金融機関の窓口にてお申し込みください。

### 取扱金融機関

いちい信用金庫、三菱UFJ銀行、大垣共立銀行、十六銀行、三十三銀行、愛知銀行、名古屋銀行、中京銀行、東海労働金庫、あいち海部農業協同組合、ゆうちょ銀行(郵便局)

# 市政のひろば 主な内容

給付金に関するお知らせ…………… 5

第17回愛知駅伝の市代表選手になろう!…………… 6,7

国民健康保険に加入している方へ…………… 8

令和5年度下半期財政状況を公表します…………… 12,13

いつ来るか分からない災害に備えましょう…………… 23

夏の楽しい催しまとめて大紹介!…………… 24,25

子どもの目…………… 27

私のカルテ…………… 29

市立看護専門学校 学校見学会…………… 30

## 行政 & 暮らしの情報



電話 ファックス ホームページ Eメール  
 (各担当課のGはグループの略です)  
 ID番号は市ホームページの  
 ページID検索にご利用いただけます

市外局番は(0567)です



お知らせ

### 町内会に助成金を交付

市では、各種案内チラシ等の配付、情報の伝達、地域の環境保全活動などを行っていただくため、7月と12月の年2回に分けて町内会に助成金を交付しています。

各町内会での様々な活動の一助としてご利用ください。

問合せ 市民協働課市民協働G  
 ☎55-9298



### 家屋を新築・増築された方へ

令和6年1月2日以降に新增築された家屋について、固定資産税評価額を算出するため、税務課家屋担当調査員による家屋調査を随時実施して

います。

家屋完成後(新築分譲住宅の場合は購入後)、調査員が訪問しますので、建築図面、建物内部の調査、確認等にご協力をお願いします。

調査の希望日がある場合はお知らせください。

問合せ 税務課固定資産税G  
 ☎55-9264

### 公益的な活動をしている団体を応援します

ID 410133552

市内で公益的な活動をしている団体は、「津島市公益活動団体バンク」に登録ができます。

#### 登録するとできること

- ①市民活動情報誌「つし丸カフェ」での団体PR、メンバー募集
- ②団体同士の交流の場への参加
- ③市ホームページへの団体情報登録
- ④市役所1階・生涯学習センター・ヨシヅヤ津島本店内にある「市民活動情報コーナー」(ラック)の利用
- ⑤市役所2階「市民活動コーナー」の交流スペース(無料)、印刷機・ロッカーの利用(有料)

申込 津島市公益活動団体バンク登録申請書(市ホームページからダウンロードできます)に必要事項を記入のうえ、下記へ。

問合せ 市民協働課市民協働G  
 ☎55-9298

### 中小企業人材確保奨学金返還支援制度のご案内

ID 184199471

愛知県においては、中小企業の人

材確保を図ることを目的に、従業員の奨学金返還を支援する中小企業を対象とした、新たな補助制度が令和6年度から創設されました。対象となる中小企業等は事前に県への登録が必要です。

補助金額 最大20万円/年度(1人あたり)

※企業登録の手続き等、制度の詳細は、愛知県のホームページをご確認ください。

問合せ 愛知県就業促進課  
 若年者雇用対策グループ  
 ☎052-954-6366

### サマージャンボ宝くじ (市町村振興宝くじ) (公財)愛知県市町村振興協会

サマージャンボは、パソコンやスマホからもインターネット購入できます!

発売期間 7月8日(月)~8月8日(木)  
 抽せん日 8月23日(金)

この宝くじの収益金は、市町村の明るく住みよいまちづくりに使われます。



# 皆さまからのご意見をお待ちしています

## 生産緑地地区の変更に関する都市計画(案)の縦覧

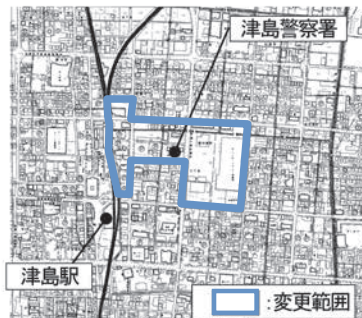
問合せ 都市計画課都市計画G ☎55-9627  
生産緑地地区の変更(案)を縦覧できます。

### 共通

期間 7月8日(月)～22日(月)(土・日曜日、祝日は除く) 午前8時30分～午後5時15分  
場所 都市計画課、市ホームページ  
その他 期間内に、原案についての意見書を提出することができます。

## 津島駅東地区用途地域変更(案)等の縦覧

問合せ 都市計画課マスタープラン推進室 ☎55-9357  
用途地域(地図の範囲)の変更(案)および防火・準防火地域(案)を縦覧できます。



## 寝具洗濯乾燥サービス事業

実施時期 8・9月

対象 市民税非課税世帯で、市内在宅で生活している次のいずれかに該当する方

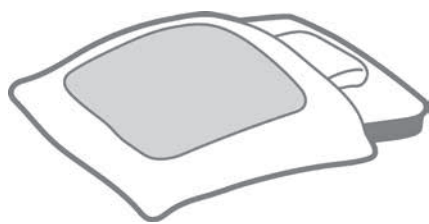
- ・65歳以上のひとり暮らしの方
- ・65歳以上のみの世帯で介護保険法の規定による要介護1～5の認定を受けている方

内容 掛布団、敷布団、毛布(それぞれ綿、化繊製のもの)1人3枚まで  
※掛布団、敷布団のみの場合は、合計2枚まで

利用料 無料

申込 7月1日(月)～12日(金)に直接下記へ(土・日曜日は除く)。

問合せ 高齢介護課長寿福祉G ☎24-1118



## 光化学スモッグに注意

ID 537002280

気温が高くなる夏場は、日差しが強く風の弱い日に、大気が白くモヤのかかったようになる「光化学スモッグ」が発生しやすくなります。

## 光化学スモッグの予報や注意報が発令されたときは

- ・屋外での激しい運動を避けましょう。
- ・風向きを考えて窓を閉めましょう。

## 健康被害があったときは

目やのどに刺激を感じたら、うがいや洗眼を行いましょう。症状が改善しない場合は、医師の診察を受けるとともに、最寄りの保健所等に連絡してください。

## メール配信サービスを利用する場合

下記二次元コードからお申し込みください。



問合せ 生活環境課環境保全G ☎55-9368

## アダプトプログラム活動に参加してみませんか

ID 529482642

市道や公園等身近な公共施設の「里親」としてボランティア活動を行う市民の方に対して、市が清掃に必要な道具等を提供し、応援することをアダプトプログラム制度といいます。おひとりから活動を始めることができます。

対象 公共施設等に対する清掃美化活動等を、月1回以上継続して活動できる方

その他 公共施設の管理者と事前協議を行った後、里親契約書を取り交わします。1年に1度、年間活動報告書と里親活動参加者名簿の提出をお願いします。

申込・問合せ 生活環境課環境保全G ☎55-9368

## 消費税のインボイス制度相談会

インボイス制度に関するお悩みについて、以下のとおり相談会等を開催します。予約のうえご参加ください。

日時 7月24日(水) 午前9時～午後4時



制度に関する補助金、取り引き上のお悩み等各種相談窓口は下記二次元コードからご確認ください。



問合せ 津島税務署 ☎26-2161  
個人課税第一部門 内線412  
法人課税第一部門 内線612







## 募集

### 第39回津島市芸能交流会の 一般出演団体

日ごろの練習の成果を披露し、各団体相互の交流を深める絶好の機会です。

**開催日** 10月27日(日)

**場所** 文化会館大ホール

**対象** 市内で活動する芸能団体

**出演時間** 15分以内  
(舞台入退場時間含む)

**参加費** 1団体あたり8,000円  
出演確定後に徴収

**申込** 所定の用紙に必要事項を記入のうえ、7月23日(火)午後5時までに下記へ。

※用紙は社会教育課窓口で配布しています。

**主催** 市、市教育委員会

**主管** 津島市文化協会

**問合せ** 社会教育課生涯学習・文化振興G ☎55-9421

### 放送大学10月入学生

幅広い世代の約8万5千人の学生が、大学卒業や学びの楽しみなど、様々な目的で学んでいます。

心理学・福祉・経済・歴史・文学・情

報・自然科学など、300以上の授業科目があり、テレビやインターネットで1科目から学ぶことができます。

資料を無料で差し上げます。お気軽に下記へご請求ください。

**出願期限** 第1回…8月31日(土)まで  
第2回…9月10日(火)まで

**問合せ** 放送大学愛知学習センター  
☎052-589-8333



## つしま夢まちづくり 提案事業を募集します!

ID 626435442

**問合せ** 市民協働課市民協働G  
☎55-9298



### つしま夢まちづくり提案事業とは

市民活動団体が自ら考え、実施するアイデアや事業に対し、事業にかかる経費を補助します。「津島市をもっとよくしたい!」「こんな活動してみたい!」という想いを応援する事業です。

様々な世代からのアイデアを募るため、令和6年度から若者向けの部門を設けました。

### 活動例

- 多世代・多文化交流を図ることを目的に「地域交流イベント」を開催する。
- 津島の魅力を発信するため、写真展・作品展を実施する。

### 対象団体

- 団体の行う活動が非営利、公益的、自発的であること
- 宗教活動または政治活動を目的としていないこと
- 反社会的な団体でないこと

### 募集部門

別表のとおり

### 提出書類

交付申請書、団体概要書、事業計画書、収支予算書、団体の規約(「若者チャレンジ部門」「チャレンジ部門」は除く)、団体の構成員名簿

※提案する場合は、事前に申請内容について市民協働課へ相談が必要です(要予約)。

若者チャレンジ部門	
対象	満15歳以上、5人以上で構成する団体(構成員に満18歳以上の方が1人以上いること)
申請期間	令和6年7月1日(月)~12月27日(金)午後5時
事業実施期間	交付決定後~令和7年3月10日(月)
補助額	5万円(補助率10/10)(千円未満切捨て)
チャレンジ部門	
対象	満18歳以上、2人以上で構成する団体
申請期間	令和6年7月1日(月)~12月27日(金)午後5時
事業実施期間	交付決定後~令和7年3月10日(月)
補助額	5万円(補助率10/10)(千円未満切捨て)
まちづくり部門	
対象	満18歳以上、2人以上で構成する団体
申請期間	令和6年7月1日(月)~10月18日(金)午後5時
事業実施期間	令和7年4月1日(火)~令和8年3月10日(火)
補助額	50万円(補助率4/5)(千円未満切捨て)

# 自衛官等募集

## 申込・問合せ

自衛隊愛知地方協力本部  
一宮地域事務所  
☎0586-73-7522

募集項目	応募資格	受付期間
自衛官候補生	18歳以上33歳未満の方 ※採用月により異なります。詳細はお問い合わせください。	年間を通じて受付
一般曹候補生	18歳以上33歳未満の方	9月3日(火)まで
防衛大学校学生(一般)	18歳以上21歳未満の方で高卒者(見込みを含む)または高専3年次修了者	10月17日(木)まで
防衛医科大学校学生(医学科)	(見込みを含む)	10月9日(水)まで
防衛医科大学校学生(看護学科)	(見込みを含む)	10月2日(水)まで
航空学生(海上・航空)	18歳以上23歳(航空は24歳)未満の方で高卒者(見込みを含む)または高専3年次修了者(見込みを含む)	9月5日(木)まで



催し

## 親と子の夏休みの思い出づくりにセントレア親子サマースクール

ID 480757347

セントレアってどんなところ?大きな飛行機だけじゃない!どんなお仕事があるのかな?セントレアのびっくり豆知識が盛りだくさん!

税関のお仕事体験や、海上保安庁の救助用ヘリコプターのコックピットが見学できます。世界とつながる中部国際空港セントレアならではの、スペシャルな体験や発見を親子でお楽しみください。

日時 8月8日(木)

午前の部 午前9時～  
午後0時30分(予定)

午後の部 午後1時～  
4時30分(予定)

場所 中部国際空港セントレア(常滑市)第1ターミナルビル1階 ウェルカムガーデン(現地集合・現地解散)

対象 海部地区在住の小学3～6年生の児童とその保護者  
※児童のみの応募は不可

定員 合計80人(親子40組)(抽選)  
参加費 無料(交通費、駐車場代、昼食は自己負担)

申込 7月17日(木)までに市ホームページ内応募フォームから保護者の方が応募してください。

主催

中部国際空港海部地区連絡会

## 協力

名古屋税関中部空港税関支署  
海上保安庁中部空港海上保安航空基地

その他 応募者多数の場合、抽選結果は7月19日(金)までにメールでお知らせします。抽選の結果等は「centrair-chiiki@cjiac.co.jp」のアドレスにてお知らせしますので、本アドレスのメールを受信できるように設定をお願いします。なお、落選者へは通知しません。

問合せ 企画政策課まちづくり戦略G  
☎55-9465



(提供:中部国際空港株式会社)

## 津島市認知症介護家族交流会

ID 717192344

### 日程・場所

7月16日(火) 市役所1階東会議室  
8月20日(火) 市役所1階東会議室  
9月17日(火) 市役所4階大会議室

時間 午後1時30分～3時30分

対象 認知症の方を介護しているご家族

参加費 100円(お茶・お菓子代)

申込 電話または直接下記へ。

問合せ 高齢介護課地域包括ケアG  
☎55-9471



教室・講座

## 夏休み親子下水道教室

日時 7月26日(金)

①午前10時～正午  
②午後1時30分～3時30分

場所 日光川下流浄化センター(弥富市)

対象 小学生とその保護者

定員 各20人(先着)

内容 浄化センターの見学、顕微鏡観察、科学工作など

参加費 無料

申込 7月8日(月)～25日(木)の平日、午前10時～午後4時に電話で下記へ。

### その他

- 参加者は動きやすい服装、運動靴、タオル、上履き持参(大人用スリッパの用意はあります)
- 状況により延期または中止させていただきます。

問合せ 日光川下流浄化センター

☎68-6162



# 令和6年度神島田公民館中期教室受講生

ID 898758896 問合せ 神島田公民館 ☎32-1501



## 内容

子ども書き方・書道教室

子どもヒップホップダンス教室

## 受付日時

7月13日(土) 午前9時～9時15分

対象 市内在住の小学生の方

## 申込

- 受付時間に定員を超えた教室は、即時抽選で受講者を決定します。
- 受付当日、定員に達しなかった教室は、受付日以降も公民館で受付します(先着)。
- 公民館でお渡しする受講申込書に所定の事項を記入のうえ、受講料を添えてお申し込みください。

## その他

- 同時に2人以上の申し込みはできません。
- 一度納められた受講料の払い戻しはできません。
- 講師等の都合により教室の日程等が変更となる場合があります。

教室名	定員	回数	受講料	曜日	時間	期間
子ども書き方・書道教室	15人	3回	450円	土曜日 日曜日	午前10時～正午	7～8月
子どもヒップホップダンス教室	20人	12回	1,800円	土曜日	午前10時～11時	8～1月

※いずれも教材費は無料です。日程等は公民館へお問い合わせください。

## 生涯学習センター講座

ビューティー講座 大人女性のための  
パーソナルビューティーコース

年齢を重ねることで起こる身体の変化と上手に付き合い、輝き続けていただくためのスキンケアやメイクアップなどトータルでお伝えします。

講師のレクチャーに沿って、化粧品を実際に使用しながら学んでいただけます。

日時 7月23日(火) 午後2時～3時

場所 生涯学習センター第1会議室

定員 18人(先着)

講師 資生堂ジャパン株式会社

ソーシャルエリアパートナー

申込 7月2日(火)～7日(日)の午前9時～午後5時に、電話または直接下記へ。

問合せ 生涯学習センター

☎24-1187

## 大人ミュージック体操教室

音楽に合わせてからだを動かし、思い出を語り合いながら歌ったりステップを踏んだりして脳を活性化させます。

日時 8月7日・28日、9月11日・25日

(すべて水曜日・全4回)

午前9時30分～11時30分

場所 南文化センター

対象 市内在住の高齢者等

定員 20人(抽選)

受講料 無料

申込 7月10日(火)・11日(水)の午前9時～午後5時に申込を受け付けます。直接下記までお越しください。

問合せ 南文化センター ☎24-6161

## あまつしま創業スクール

創業に向けた心構えや基礎知識・プランの作成等創業のイロハを学びます。夢をカタチにするための具体的なヒントが盛りだくさんの内容です。

## 日時

日程	時間
8月24日(土)	午前9時～午後4時
8月31日(土)	
9月7日(土)	午前9時～午後1時
9月12日(木)	午後7時～9時
9月21日(土)	午前9時～正午
9月28日(土)	午前9時～ 午後4時30分

場所 津島商工会議所

対象 地域の創業予定者・創業に興味のある方・創業間もない方

受講料 5,500円

申込 8月9日(金)までに問い合わせ先へ。

※カリキュラム等の詳細は津島商工

会議所ホームページをご覧ください。

問合せ 津島商工会議所

☎28-2800

## 愛知県障害者委託訓練

就活に強いIT技能・資格取得②コース

日時 9月3日(火)～10月31日(木)(月・火・木・金曜日の午前10時～午後4時(9月23日、10月14日を除く))

場所 ぽそメイト国府宮教室(稲沢市)

内容 ワード・エクセル(基礎・活用)、P検試験対策、画像編集、就職支援

対象 身体・精神・知的・発達障がい、難病等の方でマウスの操作が可能な方(ハローワーク津島所長が、訓練を受講することが適職につかせるため必要と認めた方)

定員 6人(面接で選考)

受講料 無料

テキスト代 7,240円

申込 7月31日(火)までにハローワーク津島へ。

問合せ ハローワーク津島

☎26-3158

愛知障害者職業能力開発校

☎0533-93-2505



## 子育て・健康

聞こえの心配な乳幼児を  
お育ての保護者の皆さまへ

「音に反応しない」  
「名前を呼んでも振り向かない」  
お子さまの子育てでこのようなお悩みを抱えている保護者の方は、愛知県立一宮聾学校の乳幼児教育相談をご利用ください。相談は無料で、随時行っています。

問合 愛知県立一宮聾学校  
☎0586-45-6000



## 子ども服リユース会

ID 369653802

子ども服を不要な方から無料で回収し、それを必要とする方へお譲りします。

日時

回収 7月6日(土)・7日(日)

①午前9時～11時30分

②午後1時30分～3時30分

お譲り 7月8日(月)～14日(日)

①午前9時～11時30分

②午後1時30分～3時30分

対象 市内在住の方のみ

お引き取りできるもの

サイズ90～130cmの子ども服のみ

場所 西地区子育て支援センター入

口北側

問合 西地区子育て支援センター

☎24-0005

## 第3回親子交流教室

ID 980993984

集団遊び、スタッフと一緒に遊びます。その中でお子さんに合った育児方法や接し方をアドバイスします。

日時 8月1日～9月12日

(毎週木曜日・全6回)

(8月15日を除く)

午前10時～11時15分

場所 東地区子育て支援センター

(生涯学習センター内)

講師 臨床心理士、作業療法士、保健師、保育士

対象 市内在住のお子さん(1歳6カ月から就園前まで)と保護者

定員 5組(先着)

申込 7月18日(木)午前9時以降に電話で下記へ。

問合 東地区子育て支援センター

☎24-1201

## 中央児童館で遊ぼう！

中央児童館 ☎26-3540

イベント	日付	時間	対象	受付期間	定員	内容	参加費	持ち物
ドローン教室	7月6日(土)	午前10時30分～11時	小・中学生、高校生	7月1日(月)～	3人	ドローンで遊んでみよう	無料	帽子・上靴・水筒
なかよし広場	7月8日(月)	午前10時30分～11時15分	満1歳ごろから未就学児とその保護者	当日受付	なし	ふれあい遊びや体を動かして遊ばせよう	無料	上靴・水筒
けん玉教室	7月8日(月) 7月21日(日) 7月29日(月)	午後4時～4時30分	小・中学生、高校生	当日受付	なし	けん玉の技やもしかめにチャレンジしよう	無料	上靴・水筒
ベビーマッサージ	7月12日(金)	午前10時30分～11時30分	0歳児とその保護者※1	7月1日(月)～	5組	親子のリラックス法ふれあい遊びをします	オイル代、資料代500円	バスタオル・水分補給できるもの
ハイハイ広場	7月17日(水)	午前10時30分～11時15分	0歳児とその保護者※2	当日受付	なし	身長体重測定、手形をデコレーションしよう	無料	バスタオル・水分補給できるもの
ビンゴ大会	7月27日(土)	午前10時30分～11時30分	乳幼児親子、小・中学生、高校生	当日受付	なし	ビンゴ大会で盛り上がりよう	無料	上靴・水筒

○ 開館時間:午前9時30分～午後5時(水曜日午後・木曜日・祝日の休館日を除く) 児童館に貴重品は持ってこないようにしましょう。携帯電話のご利用はお控えください。

○ 初回に来館の際に登録書の記載をお願いします。登録書に記載のある方は、電話での受付が可能です。

○ 定員のあるイベントの受付は、電話または直接児童館まで(定員になり次第受付終了)

※1 生後1カ月健診後～満1歳ごろ ※2 生後4カ月ごろ～満1歳ごろ

**脳**がよるこぶ!! **笑顔**がうまれる!! シナプソロジー® 津島市で初導入!!

ヒザ・腰痛を改善し元気を取り戻しましょう

半日型  
リハビリ専門

**津島柔整リハビリ** デイサービスセンター

送迎あり・体験できます

ご自宅でのリハビリなら

**ながた訪問鍼灸マッサージ**

健康保険が使えます (※医師の同意書が必要)

ヒザの痛み  
何とかならない  
かしら...

ニーズに  
あった  
個別指導

週1～2回の  
体操で  
健康づくり!

外出サポート  
“お助け隊”で  
お出かけも安心

寝たきりや  
歩行が  
困難な方に

ご自宅で  
機能訓練が  
できます

**☎0567-23-3339** (夜間はこちら ☎0567-26-7711)

〒496-0833 津島市常盤町 4-33-7 ※南小学校南門前の緑の建物です

財源確保のため有料広告を掲載しています。広告については市が推奨するものではありません。内容については直接広告主にお問い合わせください。

## 8月の母子健康診査、教室のお知らせ

会場・予約先・問い合わせは保健センター

種別	日	受付時間(開催時間)	対象	定員	持ち物
HAPPY マタニティ (妊娠編)	18(日)	午前9時45分～10時 (午前10時～正午)	妊娠中の方とその家族 内容:妊娠中の食事や過ごし方についての講話	30人 予約制	母子健康手帳
離乳食教室 (前期)	28(水)	午前9時45分～10時 (午前10時～11時30分)	4～7カ月ごろになるお子さんをもつ保護者 ※対象の月齢以外でも予約できます	25人 予約制	母子健康手帳
4カ月児 健康診査	7(水) 21(水)	午後1時～2時 ※指定された時間	4カ月を過ぎたお子さん ※対象者に個別通知をします (1歳未満まで受診可)		母子健康手帳 問診票 バスタオル
1歳6カ月児 健康診査	8(木) 22(木)	午後1時～2時 ※指定された時間	1歳6カ月を過ぎたお子さん ※対象者に個別通知をします (2歳未満まで受診可)		母子健康手帳 問診票 バスタオル
2歳児歯科 健康診査	1(木)	午後1時～2時 ※指定された時間	2歳以上3歳未満のお子さん ※対象者に個別通知をします (3歳未満まで受診可)		母子健康手帳 問診票 タオル
3歳児 健康診査	9(金)	午後1時～2時 ※指定された時間	3歳2カ月ごろのお子さん ※対象者に個別通知をします (4歳未満まで受診可)		母子健康手帳 問診票 視力・聴力アンケート

☆乳幼児健康診査はすべて1～2時間程度かかります。乳幼児健康診査を受けていない方は保健センターの保健師がご家庭を訪問します。

☆麻疹(はしか)、風しん(三日ばしか)、水痘(水ぼうそう)、流行性耳下腺炎(おたふくかぜ)、インフルエンザ、新型コロナウイルス、とびひ等にかかっている方は、医師の許可が出てからお越しください。

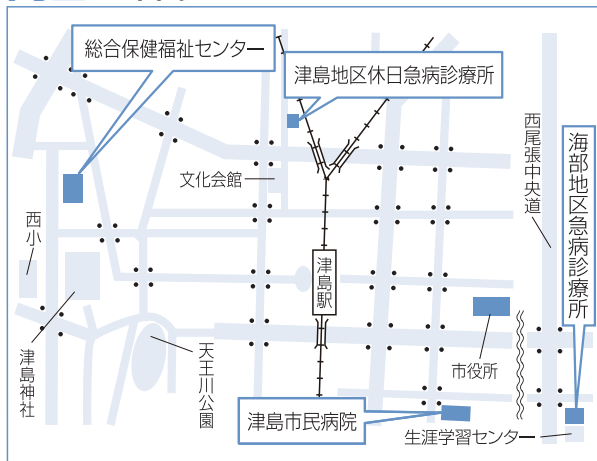
☆予約制の場合は、定員になり次第締め切らせていただきます。

☆暴風警報等が、愛知県西部地方に発令された場合は実施できないことがありますので、保健センターにお問い合わせください。

### ★あなたの健康づくりを応援します 保健師・管理栄養士・歯科衛生士が担当します。

事業名	内容	開催日時・場所
健康ホットライン ☎27-1021(相談専用)	ご自身や家族の健康について、また、育児に関することを専用電話で保健師が相談をお受けします。	月～金曜日(祝日を除く) 午前9時30分～11時
健康相談	生活習慣病など健康に関すること。	月～金曜日(祝日を除く) 午前9時～午後4時 ※要予約 ※電話相談可
健康チェック	体成分分析・血圧・喫煙度・HbA1c簡易測定ができます。	
こころの健康相談	こころの不調への早期対応、予防に関すること、ひきこもりに関すること。	
お口の健康相談	歯みがきの方法等、歯科に関すること。	
家庭訪問	ご家庭に訪問して相談をお受けします。	7月8日(月)、8月19日(月)※要予約 ※上記以外の日程でも相談可能
栄養相談	食生活に関する相談を管理栄養士がお受けします。	

## 問合 保健センター(総合保健福祉センター内) 所在地 上之町1-60 ☎23-1551



<b>津島地区休日急病診療所</b> 内科・小児科 日曜日・祝日 午前9時～11時30分 午後1時～4時30分 所在地 藤浪町4-14 ☎24-3611	<b>海部地区急病診療所</b> 内科・小児科 平日 当面の間、休診 土曜日 午前9時～11時30分 午後1時～4時30分 日・祝日 午前9時～11時30分 午後2時～4時30分 所在地 荻原町字郷西37 ☎25-5210
<b>津島市民病院</b> 所在地 橋町3-73 http://www.tsushimacity-hp.jp/ ☎28-5151	診療可能な病院を案内します 消防本部 ☎23-0119 救急医療情報センター ☎26-1133

上記医療機関を受診される場合は、それぞれの時間外窓口事前に電話確認のうえ受診してください。

お知らせ

募集

催し

教室・講座

子育て・健康

スポーツ

全国大会出場

成績発表

栄誉

寄附

### 日本脳炎の予防接種を受けましょう

#### 対象・接種方法

**第1期** 生後6月から90月に至るまで  
(標準的には3歳から)

- 初回接種 6日以上の間隔をおいて2回(標準的には6日から28日までの間隔)
- 追加接種 初回接種終了後6月以上の間隔をおいて1回(標準的にはおおむね1年後)

**第2期** 9歳以上13歳未満

第1期接種を終えた9歳以上で1回  
※平成7年4月2日～19年4月1日生まれの方は、20歳の誕生日の前日まで接種を受けることができます。母子健康手帳をご確認のうえ、不足分の接種を受けてください。

**その他** 次に該当する方は、下記へご相談ください。

- アレルギーや重い疾患がある方
- 津島市が配布した予診票をお持ちでない方

問合 保健センター ☎23-1551



#### 特定健診前世代(35歳～39歳)健康診査を実施します

ID 594253113

健診は日ごろの生活習慣を振り返り、健康習慣を手に入れるチャンスです。

何かあってからでは毎週、毎月と通院が必要となる場合もあります。

「健康に自信がある」「特に症状がない」からこそ油断しないで40歳になる前に健診を受けましょう。

**日時** 8月4日(日)

午前9時15分～11時45分

**場所** 生涯学習センター小ホール

**検査内容** 問診、診察、身体計測、血圧測定、血液検査、尿検査、心電図など

**対象** 次のすべてに該当する方

①受診日に、津島市国民健康保険に加入中の方

②昭和60年4月1日から平成2年3月31日生まれの方

**定員** 80人(先着)

**自己負担金** 無料

**申込** 7月4日(木)～18日(木)に電話で下記へ。

**問合** 保険年金課国民健康保険G

☎24-1113

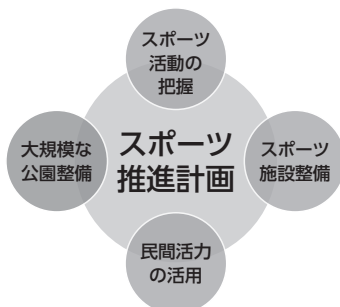


### スポーツ

#### 津島市スポーツ推進計画を策定します!

スポーツが楽しめる環境の充実やスポーツによる地域活性化を図るための基本計画となる津島市スポーツ推進計画(スポーツ施設整備方針を含む)を策定し、誰もが、いつでも、どこでも、いつまでも安全にスポーツに親むことができるスポーツ社会の実現に向けた環境の整備を推進していきます。

**問合** 社会教育課東公園整備推進室  
スポーツ振興G ☎55-9428



### 成績発表

#### 第43回錬成大会(空手道の部)

5月11日(土)錬成館

参加者数58人

(市内在住の優勝者 敬称略)

◇中学生有段の部

桑原清龍(藤浪中3年)

#### 第45回学童相撲大会兼第43回錬成大会(相撲の部)

5月11日(土)錬成館

参加者数21人

(市内在住の優勝者 敬称略)

**小学生の部**

◇1年の部 大黒 凜(神守小)

◇2年の部 加藤斗海(神守小)

◇3年の部 鈴木春侍(神守小)

◇4年の部 三宅晴登(南小)



### 荣誉

瑞宝双光章

伊藤卓夫氏(元公立小学校長)

多年にわたり、教育の推進に貢献された功績に対し、授与されたものです。



### 寄附

ご厚意ありがとうございました

市へ

株式会社東興様……………現金

## 都市計画公園見直し説明会の開催

問合せ 都市計画課都市計画G ☎55-9627

人口減少などの社会情勢の変化を踏まえ、都市計画公園の見直しを進めており、廃止候補となった4公園の説明会を開催します。

日時 8月16日(金) 午後7時  
8月17日(土) 午前10時  
※内容は同一です  
場所 文化会館小ホール



## いつ来るか分からない災害に備えましょう

問合せ 危機管理課危機防災G ☎55-9594

いつ来るかわからない災害から身を守るためには、市が発表する避難情報や避難所開設情報を適切に受け取り、早めに行動をとることが重要です。

### 「防災ほっとメール」などの情報の活用を!

市では避難情報等を発令した場合に携帯電話等のメール機能を使って、迅速かつ確実に情報を受け取ることができない「防災ほっとメール」を運用しています。また、LINEでも災害情報を配信しています。携帯電話等で下記二次元コードから登録をお願いします。



▲防災ほっとメール  
二次元コードを読み取り、  
空メール(件名・本文不要)を  
送信してください。



▲LINE



メール機能を使用できない方には、固定電話やFAX、もしくはSMSで配信するサービスも実施しています。詳しくは問い合わせ先へご連絡ください。

また、他の方法として、クローバーテレビのL字放送や「エフエムななみ」(FMラジオで77.3MHz)などがあります。

### 市の「指定緊急避難場所」は8つの小学校です!

避難場所とは災害から命を守るために緊急的に避難する場所のことを指します。一方で、避難所とは、災害により自宅に戻れなくなった人たちを一時的に滞在させることを目的とした施設を指します。

市では、市内8つの小学校を洪水や高潮、津波等から命を守るための指定緊急避難場所として指定しています。強い勢力を持った台風が迫っている場合には自主避難所として、また災害のおそれが高まっている状況では、避難場所として開設する予定をしています。

※神島田小学校体育館の改修工事により、下記の期間は使用できなくなります。工事期間中は神島田公民館を避難場所として開設します。



### いまいちどハザードマップの確認を!

日ごろから洪水時の浸水想定等が記載された「津島市防災ハザードマップ」で危険な箇所などを把握し、いざという時に焦らず落ち着いて避難行動に移せるよう備えておきましょう。

### 工事期間

7月20日(土)～令和7年3月末

夏の特別な  
思い出を  
みんなで作ろう!!

# 夏の楽しい催し



## 市立図書館

問合せ 市立図書館  
☎25-2145

### 真夏のこわ〜いおはなし会

暑い夜にはやっぱりこれ!こわ〜いお話でひんやりしましょう。夜の図書館でお待ちしています。

**日時** 7月13日(土) 午後7時30分

**場所** 市立図書館2階小集会室

**内容** ストーリーテリング「テイザン」ほか

**対象** 5歳くらい〜

※ストーリーテリングとは、絵や紙芝居を使わず、言葉だけで語るお話です。

### 一日図書館員

本の貸出やコンピュータでの検索など図書館の仕事を体験してみませんか?

**日時** 8月1日(木)・2日(金)・5日(月)・6日(火)・7日(水)、各日とも午後1時30分〜4時

**対象** 小学3〜6年生

**定員** 10人(各日2人・抽選)

**申込** 7月13日(土)〜15日(月・祝)に市立図書館、生涯学習センター内の分室の応募用紙に記入してください。当選者にはハガキにてご連絡します。

### 夏のおたのしみ工作会

図書館の本を参考に、工作とおりがみで作品を作ります。小さなお子さんは大人の方と一緒にご参加ください。

**日時** 8月4日(日) 午前10時

**場所** 市立図書館2階小集会室

**定員** 15人(先着)

**申込** 7月13日(土)より図書館児童室で受付

### 朗読会「忘れないで…あの日」

戦争を語り継ぐ朗読グループ「空缶」による朗読会です。大人の方からお子さんまで、幅広い年代の方に聴いていただけるよう『トットちゃんの15つぶのだいたず』など、親しみやすい絵本も題材にご用意してお待ちしております。

**日時** 8月4日(日) 午後2時

**場所** 市立図書館2階小集会室

**内容** 絵本『タケノコごはん』ほか(朗読)

### 大人のための上映会

実在した漫画家たちの青春群像劇をお送りします。

**日時** 8月18日(日) 午後2時

**場所** 市立図書館2階小集会室

**上映作品** 『トキワ荘の青春』(約110分)

**参加費** 無料

**定員** 25人程度(先着)



## 南文化センター

問合せ 南文化センター ☎24-6161

### 夏休み児童書道教室

**日時** 7月22日(月)〜25日(木)・29日(月)・30日(火)(全6回)

**Aコース** 午前9時〜10時

**Bコース** 午前10時30分〜11時30分

**内容** 毛筆

**対象** 市内在住の小学3〜6年生

**定員** 各コース20人(抽選)

### 夏休み児童造形教室

**日時** 7月31日(水)、8月1日(木)(全2回)  
午前9時30分〜11時30分

**内容** 私だけの風景を描こう

**対象** 市内在住の小学生

**定員** 20人(抽選)

**受講料** 無料

**申込** 7月10日(水)・11日(木)・13日(土)の午前9時〜午後5時に直接問い合わせ先へ。





# まとめて大紹介!

## 児童科学館

問合せ 児童科学館 ☎24-8743



### プラネタリウム夏休み特別期間

期間中は一般利用のみとなります。

**期間** 8月1日(休)～10日(土)  
(休館日を除く)  
**時間** ①午前10時30分  
②午後2時30分

### おやこdeアニメ

親子で楽しめるアニメを上映します。  
内容はお楽しみに!  
**日時** 8月1日(休)～4日(日)  
午後2時(20分程度)  
**場所** プラネタリウム室  
**対象** どなたでも  
**定員** 36人(先着) **申込** 不要

### 昆虫展

蝶やカブトムシなどの昆虫の標本を展示します。  
**日時** 8月3日(土) 午前9時～午後5時  
8月4日(日) 午前9時～午後4時  
**対象** どなたでも  
**参加費** 無料 **申込** 不要

### 夏の星空教室

惑星や星座を実際に観察します(曇天雨天時は中止)。

**日時** 8月3日(土) 午後7時15分～8時30分  
**対象** 小学生以上(小学生は保護者同伴)  
**定員** 60人(先着) **参加費** 無料  
**申込** 7月19日(金)～8月2日(金)の午前9時～午後5時(月曜日は除く)に電話または直接問い合わせ先へ。

### わくわく工作教室

**日時** 8月17日(土) 午後1時30分(1時間程度)  
**内容** わりばしマジックハンド～作って競争しよう～  
**対象** 小学生以下(保護者同伴)  
**定員** 15人(先着) **参加費** 無料  
**申込** 8月2日(金)～16日(金)の午前9時～午後5時(月曜日は除く)に電話または直接問い合わせ先へ。

## 中央児童館

問合せ 中央児童館 ☎26-3540

### おばけやしき

おばけやしきで、夏の思い出をつくりませんか?  
**日時** 7月14日(日)  
午前10時～正午、午後1時～3時  
**内容** 中央児童館を楽しみながら知ってもらうため、「おばけやしき」を実施します。

### 納涼夏祭り

夏祭りの雰囲気味わいながら、中央児童館を知ってみませんか?  
**日時** 7月28日(日) 正午～午後3時  
**参加費** 10～50円(一部無料も有)  
**内容** カプラの遊び場  
子ども縁日コーナー

**対象** 幼児および小・中学生、高校生とその保護者  
**申込** 不要



## スポーツ・体験

問合せ 社会教育課東公園整備推進室スポーツ振興G ☎55-9428

### みんなのラジオ体操

早朝にラジオ体操を行うことで、規則正しい生活習慣を身に付け、健康増進を図りましょう。  
**日時** 7月20日(土)～31日(水)(21日(日)・27日(土)・28日(日)は除く、雨天中止)  
午前6時25分～45分  
**場所** 天王川公園(野外ステージ前)  
**内容** ラジオ体操第1・2、みんなの体操  
**主催** 市教育委員会  
**主管** 市スポーツ推進委員会

### アウトドア大作戦in若狭湾

シーカヤックや磯観察など様々な体験活動を行います。夏休み期間に若狭湾の海を満喫しましょう!  
**日時** 8月5日(月)・6日(火) **場所** 国立若狭湾青少年自然の家  
**参加費** 15,000円 ※ホワイトウイングズ会員 13,000円  
**参加資格** 小学4～6年生まで(会員または会員経験者のみ小学3年生と中学生以上も申込可)  
**事前説明会**  
**日時** 7月26日(金) 午後7時 **場所** 錬成館第1修養場  
**申込** 所定の申込用紙に必要事項を記入のうえ、7月12日(金)までにお申し込みください(参加費は事前説明会の際に徴収します)。  
**窓口** (有)片岡トラベル ☎28-8856 **主催** 津島スポーツクラブホワイトウイングズ

### 水の事故から青少年を守ろう

水の事故は、思いがけないところで発生することがあります。川や海ばかりでなく、用水路や側溝など、身近な場所にも危険が潜んでいます。

この時期は、青少年が水辺で遊ぶ機会が多くなります。青少年が水の事故に遭わないよう、地域で見守りや声かけをしましょう。

### 青少年の非行・被害防止に取り組む県民運動(夏期)

夏休みを迎えるこの時期は、青少年の気持ちが緩み、生活も不規則になりがちなため、夜間外出などの問題行動や、思わぬ犯罪に巻き込まれる被害などが増加する傾向にあります。

青少年の健全育成を促すためには、地域社会や家庭において、大人が率先して規律ある行動をとることが大切です。皆さんのご協力をお願いします。

主唱 県、県青少年育成県民会議、市青少年問題協議会

### 夏の交通安全県民運動 7月11日(木)～20日(土) 問合 市民協働課市民協働G ☎55-9298

夏本番を迎え、行楽などで自動車を運転する機会が増えるほか、暑さやレジャーの疲れから運転者の注意力が散漫になりがちです。また、通勤・通学や配達を目的とする自転車利用のニーズが高まっているほか、屋外で遊ぶ子どもたちや夕涼みなどで外出する高齢者も増えるため、交通事故の発生が心配されます。

さらに、夏特有の解放感から飲酒の機会も増え、飲酒運転による交通事故の発生も懸念されます。

1人ひとりが交通ルールの遵守と交通マナーを実践

し、交通事故を防止しましょう。

#### 運動の重点

- 子どもと高齢者を始めとする歩行者の安全確保と交通ルールの遵守
- 運転者の安全運転意識の向上および飲酒運転等の根絶
- 自転車・特定小型原動機付自転車利用時のヘルメット着用と交通ルールの遵守



### チカン・盗撮は重大な犯罪です！被害者は全く悪くありません！

#### 被害に遭った時は

お尻などの身体を触られた、下着等の写真を撮られたなどの被害に遭ったら、あなたの安全を確保するため、声を上げる、防犯アプリを活用するなどの方法で、周りの人に助けを求めてください。

安全を確保することができたら、すぐに110番通報してください。また、被害に遭ってから時間が経っていてもかまいませんので、

画面を見せて周囲に助けを求めます



ダウンロードは下の二次元コードから

いつでも警察に相談してください。

#### 被害を目撃した時は

被害を目撃したら、見て見ぬふりをせず「大丈夫ですか?」「警察を呼びましょう」などと、声をかけてあげてください。

周りの人に声をかけて協力を求めたり、警察に110番通報をしたりしてください。

### 夏の交通安全県民運動がはじまります！

7月11日(木)～20日(土)の10日間、夏の交通安全県民運動が実施されます。気候も暑くなりビールが美味しい季節になりましたね。同僚や友人と飲酒する機会も増えるのではないのでしょうか。しかし7月は飲酒運転による死亡事故年間最多月だと知っていますか。飲酒する際は、ハンドルキーパー運動を実践しましょう。ハンドルキーパーとは自動車で仲間や知人と飲食店などへ行く場合、お酒を飲まない人を決め、その人が自動車の運転をして仲間などを送り届けるというものです。乗るなら飲むな!飲むなら乗るな!で飲酒運転を根絶しましょう。



### 愛知県警察公式アプリ「アイチポリス」

- お住まいの地域で発生した犯罪情報
- チカン撃退機能や防犯ブザー機能 などが盛り込まれています。

※本アプリは無料で利用できますが、ダウンロードおよび利用時にはデータ通信料がかかります。  
※AppleおよびAppleのロゴは、米国およびその他の国で登録されたApple Inc.の商標です。  
※Apple Storeは、Apple Inc.のサービスマークです。  
※Google PlayおよびGoogle Play ロゴは、Google LLC の商標です。



## ☺ 子どもの目

### お気に入りの校庭

「キーンコーンカーンコーン」休み時間のチャイムが鳴ると晴れの日の校庭はいっしょんですがたが変わる。待ってました!というように教室から元気なみんなが飛び出してくる。おにごっこで全力で走り回っている子、楽しそうに話しながらブランコに乗っている子、みんな色々な遊びをしていてとってもにぎやかだ。よく見ると1年生と6年生がいっしょに遊具で遊んでいたりと、3年生のドッジボールに6年生が混じったりしている。学年の違いを全く感じさせないくら

いとても自然で見ているとなんだか温かい気持ちになれる。

私の学校では1年生から6年生が縦割の班になって遊ぶ活動があり、それをきっかけに他学年の子と仲良くなれる。友達の輪がどんどん広がり休み時間も気付いたらいっしょに遊ぶくらい親しくなれてよいふん囲気だ。

私はあと1年で卒業だけど、みんなの笑顔があふれるお気に入りの校庭でたくさん思い出を作りたい。



南小学校6年  
すぎうらにこ  
杉浦仁胡さん

## 図書館からのお知らせ

問合せ 市立図書館 ☎25-2145

市立図書館では、7月・8月に様々な行事を開催します。皆さまお誘い合わせのうえ、ご来館ください。図書館の行事は24ページにも掲載しています。  
※実施方法等、一部変更する場合があります。ご了承ください。



## 利用時間延長のお知らせ

市立図書館(本館)は、7月・8月の2カ月間開館時間を午後7時まで1時間延長します。  
なお、9月からは通常通り午後6時に閉館しますので、お間違えのないようにご利用ください。

開館時間

7月・8月 午前9時～午後7時

9月～ 午前9時～午後6時

## ほんのひととき

皆さんと本との出会いを求めて、新着の図書をご紹介します。

### 児童書



「ひみつのたからもの」  
豊福まきこ 作  
BL出版

猫だけが住む、猫の村のおはなしです。「ぼく」は、仲間からおいしい魚と一緒に食べようと誘われますが、食べたくないと言って断ります。すると「猫なのに魚がきらいなんて」、「変なやつだ」と言われてしょんぼり。魚がきらいなのではなく、食べない理由があるのです。その秘密をいつかだれかと共有したいと思いつつも、だれにも話せずにいます。いったいどんな秘密があるのでしょうか。

「ズーミング!旅客機」  
チャーリー古庄 著 日本航空 協力 秀和システム

「モジモジばあは、本のおいしゃさん」  
仁科幸子 作 文溪堂

### 一般書



「学芸員しか知らない  
美術館が楽しくなる話」  
ちいさな美術館の  
学芸員 著  
産業編集センター

美術館で働く学芸員は、どんな仕事をしていると思いますか? この本では、学芸員として15年以上になる著者が、展覧会の作り方をはじめとする具体的な仕事内容や、美術館を楽しむための方法などを分かりやすく解説しています。

知られざる学芸員の仕事の舞台裏を覗けば、「美術館はハードルが高い」、「美術鑑賞は難しい」という印象が一転、美術館へ出かけたいくなる1冊です。

「はじめての富士山登頂」  
マウントフジトレイルクラブ 監修 メイツユニバーサルコンテンツ

「静かに退職する若者たち」  
金間大介 著 PHP研究所

[ 7月の休館日 ]

23日(火)  
27日(土)(天王祭のため臨時休館)

※毎月第4火曜日は、館内整理のため、分室(生涯学習センター、神島田公民館)もお休みします。ご自宅から図書館ホームページで蔵書検索ができますので、ご利用ください。津島駅構内(切符売場前)に「図書返却ポスト」を設置していますので、ご利用ください。

## 市民病院ボランティア会 会員を募集しています

津島市民病院でボランティア活動を行っていただける方を募集しています。

**活動日** 月～金曜日(休日を除く)  
午前9時～11時30分

※実際の活動は月2回程度

**活動内容** 車いすの患者さんの  
介助や案内など

**問合** 市民病院管理課

☎28-5151 内線2202



## 市民病院公開講座 認知症って何だろう?

認知症と聞いて皆さんはどう考えられるでしょうか?今後ますます増えていくなされている認知症。

ご本人やご家族が笑顔で元気に生活できるよう、効果があると言われている予防方法や認知症の方への適切な対応方法などを紹介します。

**日時** 7月17日(水) 午後2時～3時

**場所** 市民病院2階講義室

**講師** 市民病院認知症看護認定看護師

**対象** どなたでも(当院に通院していない方も参加可能)

**参加費・申込** 不要

**問合** 市民病院地域医療センター

☎28-5151 内線3410

## 糖尿病教室

問合 市民病院地域医療センター ☎28-5151 内線2113

**日時・テーマ** 表のとおり

**場所** 市民病院2階講義室

**内容** 糖尿病の病態・合併症治療について

**対象** どなたでも

(当院に通院していない方も参加可能)

**申込・参加費**

不要(初回のみテキスト代500円が必要)

※車でお越しの場合は、駐車券を会場へ

お持ちください。



開催日	スケジュール 午後2時～3時		
	7月9日(火)	糖尿病の基本 (担当:内分泌内科医師)	糖尿病網膜症について (担当:視能訓練士)
8月13日(火)	食事の話～食事の基本～ (担当:管理栄養士)		一緒に運動しよう! (担当:理学療法士)
9月10日(火)	災害時のくすりの備え (担当:薬剤師)		動脈硬化の検査 (担当:臨床検査技師)

## 今月のバランス献立

なすバーグ きゅうりと長芋の梅和え  
八宝スープ



1人分 515kcal 塩分2.8g

### なすバーグ材料(2人分)

なす小1本(120g)、木綿豆腐100g、合い挽き肉60g、  
A(塩2g、パン粉大さじ2、小麦粉大さじ1)、油小さじ2、  
ソース(しょうがのすりおろし小さじ1/2、大根おろし  
100g、ポン酢大さじ1)、レタス2枚、トマト半分

### 作り方

- ①なすは5mmのみじん切りにし、豆腐、合い挽き肉とAを入れよく混ぜ小判型にする。
- ②フライパンに油を熱し①を並べ中火で焼き目がついたら裏返し、蓋をして弱火で5分程度蒸し焼きにする。
- ③レタスを1cm幅に、トマトをくし形に切る。
- ④ソースの材料を合わせる。
- ⑤皿にレタスをひき、②をのせ④をかけ、トマトを添える。

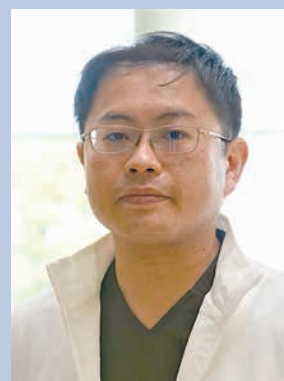
※市役所1階市民情報サロン・保健センター2階・ヨシヅヤ情報コーナーにレシピがあります。  
また市ホームページにも掲載しています。

動画でも公開中



## 私のカルテ

No 4 3 3

けいついしょう  
頸椎症津島市民病院  
脳神経外科副部長あおやままさひろ  
青山正寛

## 頸椎の解剖

頸椎は7個の骨と椎間板が、だるまの積み木落としのように連なってできています。この真ん中にトンネル(脊柱管といいます)が走っており、そこを脊髄がとおります。また、脊髄から分かれた神経根という細い神経が、それぞれの積み木同士の間(椎間孔といいます)から左右に1本ずつ出ていきます。このように頸椎には脊髄と神経根の2種類の神経が存在します。

## 頸椎症とは

加齢に伴い、骨が変形して飛び出したり(骨棘といいます)、頸椎の関節が分厚くなったり、靭帯が分厚くなり、これらが神経を圧迫し様々な症状を呈してきます。脊髄が圧迫されるものを頸椎症性脊髄症(頸髄症)、神経根が圧迫されるものを頸椎症性神経根症とよびます。

## 頸椎症の症状

頸椎症性脊髄症では、手足の先端から徐々に広がるしびれが生じ、箸を持つなど手の細かい動作がしにくくなり、ふらついたり、つまづきやすくなります。また、ひどくなると尿や便をうまく出せなくなります。頸椎症性神経根症では、首や肩、腕から指にかけて、痛みやしびれを生じ、ひどくなると腕や手にうまく力を入れることができなくなります。

## 頸椎症の検査

加齢とともに頸椎の様々な場所に神経を圧迫する変化が生じてきます。そのため、MRIなどの画像では非常に多くの部位で神経が圧迫されているように見えてしまいます。しかし、これら圧迫のみられるすべての部位が症状

の原因では決してありません。われわれは、詳細な病歴聴取、診察を行い、その上でレントゲン、CT、MRIなどの画像検査などを行い、現在患者さんを苦しめている症状の原因の部位を特定し、治療方針を決定していきます。

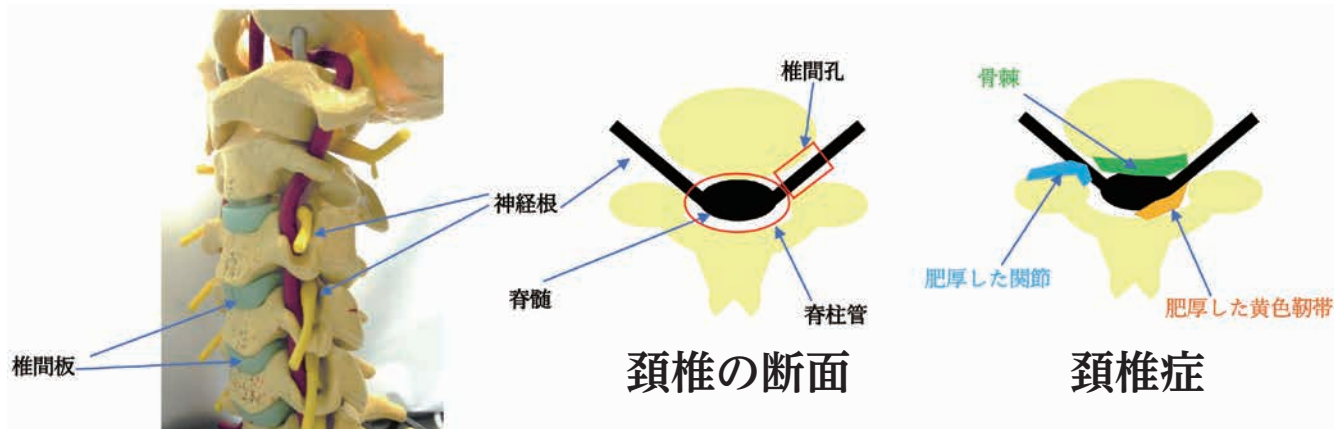
## 頸椎症の治療

まずは内服治療やブロック注射、頸椎カラーなどといった保存的治療を行っていくことになります。一方、保存的治療で改善しなかったり、歩行障害や尿や便の障害などを呈したり、進行した頸椎症性脊髄症、頸椎症性神経根症でも強い痛みで生活に支障がある場合などは、早期から手術をお勧めしていくこともあります。

## 頸椎症の手術

大きく分けて頸椎の前からの手術と、拡大椎弓形成術を中心とした頸椎の後ろからの手術に分けられます。また前からの手術にも前方除圧固定術、人工椎間板置換術、椎間孔拡大術といった様々な方法があります。本来は患者さんの症状や、神経を圧迫している病変に応じてこれらの手術法の中から最善のものを選択すべきですが、日本の病院の一部ではどのような状態であっても後方からの手術で済ませてしまうという風潮があるのも事実です。当院では、すべての手術法の選択が可能であり、患者さんに応じて一番適切な手術法を選択しています。

首の痛み、手や足のしびれや痛み、歩きにくさなどでお困りの方は、ぜひ一度、脳神経外科までご相談ください。



頸椎の断面

頸椎症

# 来て、見て、聴いて、看護学校の雰囲気を感じてみませんか。 市立看護専門学校 学校見学会

問合 市立看護専門学校事務局 ☎26-4101 FAX26-4610

日時 7月23日・30日、8月3日・6日(8月3日土曜の他すべて火曜) 午前9時(3時間程度)

内容 模擬授業・看護技術体験、学校生活紹介(DVD上映)、入試・カリキュラムの説明、主たる実習施設の津島市民病院の紹介、在校生とのコミュニケーション等

対象 令和7年度入学試験受験を検討されている方(次年度に受験を検討されている高校2年生も対象とします)

定員 各日40人程度

申込 7月1日(月)から「あいち電子申請・届け出システム」で申込受付。  
二次元コードからアクセスができます。



## ～過去の参加者の感想～

- ・入学したら充実した3年間で送れそうと思った
- ・実習先が充実し、早い段階で病院の状況や雰囲気を知ることができそうと感じた
- ・少人数なのでアットホームでわからないところなど丁寧に教えてもらえそう
- ・見学会を通して学校のイメージが掴めた
- ・実習の内容で看護についてイメージできた



7月1日

## 津島市成年後見センター設置!

成年後見制度とは、知的障がいや精神障がい、認知症などの理由で意思決定能力が十分でない人の「財産」や「権利」を保護するための制度です。津島市成年後見センターでは、成年後見制度を中心に、身寄りのない人の身元保証制度など、利用する人に合った制度を利用者本人や支援者と一緒に考え権利擁護支援を行っていきます。

### 主な業務内容

**相談** 成年後見制度を中心に、権利擁護制度の相談をお受けします

**利用支援** 成年後見の申立て方法や手続きについて支援を行います

**広報・啓発** 制度に関する情報発信、研修会など啓発活動を行います

**連携支援** 制度利用後も地域や支援者間で連携できるよう支援します



相談受付時間 午前8時30分～午後5時(土・日曜日、祝日、年末年始を除く)

問合 津島市成年後見センター  
(福祉課・高齢介護課内)  
☎24-1115(福祉課福祉G)  
☎24-1118(高齢介護課長寿福祉G)





歌でお祝いする  
創立150周年

24・5・14(火)  
市立蛭間小学校

蛭間小学校の創立150周年を記念して「なかよしコンサート」が開催されました。大切な学校の節目をお祝いするために、シンガーソングライターの<sup>うんぎら</sup>新沢としひこ氏とファミリーソングライターの<sup>やまの</sup>山野さと子氏が学校に駆けつけました。

当日は多くの方が耳にしたことがあるかもしれない「世界中のこどもたちが」や有名アニメの主題歌が演奏され、児童たちは振り付けや掛け声等を交えながらコンサートを楽しみました。



地域で見守る  
小さなドライバー

24・5・17(金)  
市立高台寺小学校

正しい自転車の乗り方を学び、交通ルールを身に付けるための交通安全教室が行われ、学校の4～6年生約100人の児童が参加しました。

児童たちは自転車の乗り方について基本的な説明を受けた後、サドルにまたがって学校の外へとペダルを漕ぎ進めました。校区内に設けられたコースの道中には交通指導員さんや交通安全協会の皆さんが立ち、自転車を漕ぐ児童たちを優しく見守っていました。



訓練をとおして  
確かな知識・技術を

24・5・19(日)  
消防本部

災害現場にて全消防団員が統一の認識で活動できるよう、132人の団員が消防訓練に臨みました。

この日は、消防団員の身分についての講話やホースの取り扱い等を学ぶ実技訓練のほか、心肺蘇生法指導訓練、消防団等充実強化アドバイザーを招いての講義が実施されました。

1つひとつの訓練に真剣に取り組む団員たちのその背中からは、地域の安全を守ろうとする強い自覚を感じ取ることができました。



いざという時の  
ために

24・5・25(土)市立南小学校  
24・5・26(日)市立西小学校

市内で震度6強の大地震が発生し、小学校に避難所が開設されたという想定のもと、学校と地域が連携し、津島市地区防災訓練を開催しました。

参加した児童や保護者らは、避難所テントの設営や災害時のトイレ対応などについて学び、“自分の命は自分で守る”防災意識を高めました。家族で真剣に訓練に取り組み、改めて防災について考える1日となりました。

発行

津島市市長公室シティプロモーション課 〒496-8686 愛知県津島市立込町2-21 ☎24-1111(代表)  
ホームページから施設の所在地・電話番号が確認できます。 ☎55-9584(ダイヤル)

🌐 <https://www.city.tsushima.lg.jp>

「市政のひろば」にご自身の写真が載っている場合、お申し出いただければ差し上げます。

CLOVER 天王祭 尾張津島

クローバーTVだからできる地元番組

宵祭 7.27 土 18:30~22:00 終了予定

中継

朝祭 7.28 日 9:00~11:30 終了予定

※一部録画放送もあります。※放送時間は変更になる場合があります。悪しからずご了承の程お願い申し上げます。

クローバーチャンネル **111ch** にてお届けします!

**第106回全国高等学校野球選手権記念愛知大会**

2024年6月29日土から行われる愛知大会の抽選会・試合の1回戦から準々決勝までを放映いたします。

試合速報放送日程など詳しくはこちらから

**CATVase.jp**  
<https://catvase.jp>  
 かつとばせ愛知 検索

クローバーチャンネル **111ch・121ch** にて、「生放送 or 録画放送」でお届けします!

地域のスマホ修理店  
**クローバーリペア**

画面割れ バッテリー交換 水没 ガススクリーニング

データそのまま!  
**iPhone 即日修理**

詳しくは右記店舗までお問合せください。

クローバーTVショップ 津島店  
 ヨシツヤ津島本店 1F南西入口ココ TEL **0567-58-1067**  
 営 10:00~21:00(修理の受付は19:00終了)

クローバーTVショップ 津島北テラス店  
 ヨシツヤ津島北テラス 南出入口すぐ TEL **0567-58-5367**  
 営 10:00~21:00(修理の受付は17:00終了)

診断無料

※写真はイメージです。

**CableGate**  
 番組ナビゲーションサービス

スポーツや映画などの専門チャンネルはこちらでチェック!

番組ナビはこちらから ↓

ケーブルテレビ  
 きもつと便利に使い倒そう!

<http://www.cablegate.tv/pc/top.php>

**クローバーTV** フリーコール **0120-240-968**

※携帯電話・PHSからもご利用いただけます。番号をご確認の上おかけください。よろしくお願ひします。

クローバーTV 検索

〒496-0019 津島市百島町字観音坊83番地 営業時間/9:00~18:00(年中無休) FAX.0567-25-8560 E-mail:info@clovernet.co.jp <https://clovertv.jp>